

YATIRIM TEŞVİKLERİNİN BÖLGESEL KALKINMAYA ETKİSİNİN SHİFT-SHARE TEKNİĞİ İLE ANALİZİ

Doç. Dr. Mehmet ŞAHİN

Çanakkale Onsekiz Mart Üniversitesi,

Biga İ.İ.B.F. Maliye Bölümü

E-mail: sahin1967@hotmail.com

Araş. Gör. Özge UYSAL

Marmara Üniversitesi, İ.İ.B.F. Maliye Bölümü

E-mail: uysal83@gmail.com

GİRİŞ

Türkiye, bölgesel gelişmişlik farklılıklarının belirgin olduğu ve bu dengesizliklerin kamusal müdahalelerle azaltılmaya çalışıldığı bir ülkedir. Yatırım Teşvikleri (YT) de bölgesel dengesizliklerin azaltılmasına ve bölgesel kalkınmaya yönelik uygulanabilen ciddi araçlardır. Bölgelere göre YT'lerinin niteliği farklılıklar arz edebilmektedir. Aynı şekilde yıllara göre verilen teşvik belgelerinin tutarı ve sektörel dağılımında da ciddi değişiklikler olabilmektedir. Bölgelere göre verilen YT belgelerinin dağılımındaki değişimler, zamanla önemli farklılıkları yansıtabilir. Bölgelerin YT'lerinden görece olarak yeterli payı alıp alamadıkları kadar, hangi sektörlerde ve hangi özellikte teşvikler almada öne çıktıkları da büyük önem taşır.

Çalışmamızda, Türkiye'de 2002–2009 döneminde düzenlenen YT belgelerinin bölgesel dağılımları shift-share tekniği ile analiz edilecektir. Teşvik belgelerinin bölgesel bazda sektörlerle göre dağılımından hareketle, bölgelerin hangi tür teşvik belgesi alma konusunda uzmanlaştıkları ve ele alınan dönemde teşvik belgelerinin dağılımından yeterli pay alabilme durumları analiz edilecektir. Öncelikle YT tutarları cinsinden, daha sonra da bu yatırım teşvikleri ile yaratılan istihdam miktarının değişimi üzerinden analiz yapılmıştır. Çalışmada ele alınan dönem 2002–2009 dönemidir. Öncelikle 2002/4–2006/8 döneminde, 3 yılın toplamındaki pay değişiklikleri incelenmiştir. 2010 verileri çalışmanın yapıldığı dönemde henüz tamamlanmadığından ve 1 Ocak 2010 tarihi itibarıyla yeni teşvik sistemi uygulamaya geçirildiğinden, ekonomik krizin YT'lerindeki yansımalarını görmek açısından 2008–2009 dönemi için de analizler ayrıca yapılmıştır.

TEORİK ÇERÇEVE

Gerek ülkelerin gerekse ülke içerisindeki bölgelerin kalkınma hızlarının artırılması açısından

yatırımlar büyük önem arz ederler. Büyüme ve kalkınmanın motoru elbette ki yatırımlardır. Bu nedenle ülkeler, özellikle bölgelerde ve özellikle sektörlerde yatırımları teşvik etmek için özel önlemler alırlar. Hatta günümüzde ülkeler, uluslar arası yatırımları da cezp edebilmek için birbirleri ile yarış halindedirler. Bununla beraber, yatırımlara sağlanan teşvikler aynı zamanda ciddi bir maliyet unsurudurlar. Özellikle teşviklerle istenen amaçlara ulaşamadığında, yatırım teşviklerinin getirileri maliyetlerinin altında kalabilir. Bu riske rağmen ülkeler, sıklıkla yatırım teşviklerine başvururlar. Ülkelerin yatırım teşviklerine başvurmasının elbette birçok gerekçesi ileri sürülebilir. Fakat gerçekte yatırım teşvikleri ile ulaşılmak istenen iki temel amaçtan bahsedilebilir (Karakurt: 149-150):

İktisadi amaç: Buradaki ana hedef uzun vadede iktisadi gelişmedir. Bu amaç çerçevesinde önemli olan, kısa vadedeki istihdam sağlama ve ekonomik getiri fonksiyonundan ziyade, belirli bir üretim/öğrenim sürecinin tetiklenmesi, yeni bir teknolojinin ya da üretim yapısının ülkeye kazandırılması, alışkanlıkların kazanılması, piyasadaki diğer aktörlere örnek olunması gibi yayılma (spillover) etkileridir.

Sosyal amaç: Buradaki amaç doğrudan iktisadi gelişmeden ziyade kamu gereklerinin yerine getirilmesidir. *Bölgelerarası dengesizliğin giderilmesi*, evrensel hizmet ya da bazı tür istihdam politikalarının geliştirilmesi bu kapsamdadır. Devlet bu şekilde bir politika izleyerek, az gelişmiş bölgelerde normalde özel sektör açısından kârlı olmayacak, ancak sosyal açıdan önem taşıyan yatırımların yapılması için destek vermektedir.

Ekonomik faaliyetlerin her şeyden önce bir takım teşvik tedbirleriyle (mali ve vergisel avantajlar) belirli yörelere yönelmesini sağlamak ve bölgesel kalkınma için gerekli devlet yatırımlarının gerçekleştirilmesi, bölgelerarası gelişmişlik farklarını azaltmaya yönelik araçlardan en önemlileridir (Dinler, 1998:283). Yatırımların maliyetini düşüren ve işletmelerin karlılığını artırmaya yönelik teşvik tedbirleri, uygulandığı geri kalmış bölgeleri, girişimciler için cazip hale getirecek ve ekonomik kalkınmaya destek olacaktır. Ancak teşvik tedbirleri sadece geri kalmış bölgeleri cazip hale getirip gelişmesini sağlamak amacıyla uygulanmaz. Geri kalmış ülkelerde ülkenin gelişmesi için önem arz eden bazı sektörleri ya da bazı faaliyetleri teşvik edici uygulamalar da söz konusudur. Böylece hem geri kalmış bölgelerin kalkınması desteklenecek, hem de bölgelerarası dengesizlik azaltılacaktır (Gülmez ve Yalman, 2010: 238).

Teorik düzlemde teşviklerin başarısı, kamusal maliyet ve faydalarının karşılaştırılması ile açıklanabilir. Fakat uygulamada birbirleri ile kıyaslanabilecek veri ve bilgi sağlama olanağı olmadığından genellikle teşvik uygulamaları ile ilgili değerlendirme ve eleştiriler sosyal ve ekonomik gelişmelere göre yapılmaktadır. Uygulama kolaylıkları ve hızlı müdahale imkânları nedeniyle kamu kesimi tarafından sık ve yaygın olarak uygulanan teşvikler, aynı zamanda ciddi eleştirilere hedef olan kamusal politikalarındandır (Çiloğlu, 2000: 30).

Türkiye, bölgesel dengesizliklerin sıkıntılarını en acı şekilde hisseden ülkelerden birisidir. Bu nedenle, özellikle planlı kalkınma döneminden itibaren bölgesel dengesizliklerin giderilmesine yönelik çeşitli kamusal önlemlere başvurulmuştur. Bunlardan birisi de yatırım teşvikleri uygulamasıdır. Fakat belirtmek gerekir ki, Türkiye uygulamasında teşvik politikaları bölgesel temelli olmaktan ziyade kalkınmakta olan yöreler (KÖY) bazında uygulanmıştır. Kalkınmakta olan yöreler (KÖY) ise il hatta ilçe

bazında belirlenmiştir. Görece gelişmiş bölgelerdeki bazı geri kalmış il ve ilçeler de KÖY kapsamına dahil edilmiştir

Ülkemizde uygulanan teşvik tedbirleri yıllar içinde dönemsel olarak değişikliklere uğramıştır. 1995 yılından itibaren bölge ve sektör ayrımı yapılmaksızın belirli bir büyüklüğün üzerindeki tüm yatırımlara hitap eden ağırlıklı olarak KDV İstisnası ve Gümrük Muafiyeti destek unsurlarını içeren “genel teşvik sistemi” olarak adlandırılabilir bir uygulamaya geçilmiştir. Bu uygulama yeni teşvik sisteminin temelini oluşturan 2009/15199 sayılı *Yatırımlarda Devlet Yardımları Hakkında Karar*’ın yürürlüğe girdiği 2009 yılının Temmuz ayına kadar devam etmiştir (Hazine Müsteşarlığı, 2010: 3).

Çalışmada yatırım teşviklerinin bölgesel dağılımı shift share tekniği ile analiz edilecektir. Shift share analizi, ilk olarak Dunn (1960) tarafından kullanılmıştır. Dunn 1939-1954 dönemi için Amerika Birleşik Devletleri’ndeki istihdam değişimini ele aldığı çalışmasında, bu tekniği istihdamın bölgesel büyümesinin tahmin etmek için kullanmıştır. Ekonomik değişkenlerdeki değişimleri açıklayan bileşenleri tanımlayan bir yöntem olarak geliştirilen shift share tekniğinin temeli, mekansal ekonomik trendlerdeki değişimlerin hesaplanmasıdır (Mayor, Lopez and Perez, 2007: 545).

Shift share analizi var olan minimum veri ile bölgesel ekonomik hareketlerin hesaplanmasını sağlayan kolay ve yararlı bir yöntemdir. Bu yöntem, belli bir bölge ve bölgenin dahil olduğu ülkenin ekonomik büyüme farklarının nedenlerinin açıklımını sağlayan yararlı bir tekniktir (Beceren, 2003: 5). Betimleyici bir teknik olarak bölgesel bir ekonominin shift-share analizi, şunları ifade etmektedir (Kochanowski, Bartholomew and Joray, 1980: 65):

Bir bölgenin daha büyük referans ekonominin tamamından farklı davranmasının nedenlerini açıklayan, yapısal ve rekabetsel etkilerin boyutunu tanımlar.

İki veya daha fazla bölgeyi aynı referans ekonomiyle karşılaştırdığımız zaman, her ikisinin görece performansını açıklamada yapısal ve rekabetsel etkilerin oynadığı rolü ortaya koyar.

Daha büyük referans ekonomiye göre bölgesel ekonominin performansının, zaman içindeki trendine yapısal ve rekabetsel etkilerin nasıl katkı sağladığını analiz eder.

Teorik bakış açısıyla shift share analizinin temelde iki farklı düşüncenin sentezi olduğu söylenebilir. Bunlardan ilki, ekonomik kalkınma düzeyi ile sektörel bileşim arasındaki ilişkiyi yansıtan ekonomik büyüme teorisiyle ilintilidir. Burada endüstrileşmenin çoğunlukla ekonomik büyümeyi tetiklediği varsayılır ve en gelişmiş ekonomilerin (bölgelerin) hizmetler sektöründe yüksek düzeyde uzmanlaştığı ifade edilirken, az gelişmiş ekonomilerin (bölgelerin) ise birincil sektörde uzmanlaştığı kabul edilir. İkinci düşünce, mekansal kapsamda analiz edilen farklı ekonomiler arasındaki mevcut yapısal farklılıklarla ilintilidir. Bu yaklaşım, değişimi açıklamak gerektiğinde, temel kaynaklardaki mevcut farklılıklara katkı sağlayabilir. Eğer yerleşim ve ulaşım maliyetleriyle ilgili avantaj ve dezavantajları içermiyorsa, bu yargı eksik demektir (Mayor, Lopez, 2002: 3).

Bu analiz sayesinde bir bölgede meydana gelen endüstriyel/sektörel değişimler üç ana kategoriye ayrılır. Bunları şu şekilde sıralayabiliriz (Beceren, 2003: 2):

Bölgenin kendine has özellikleri sonucu meydana gelenler

Ülkedeki eğilimler

Endüstriyel eğilimlerden dolayı meydana gelenler.

Bununla beraber shift share analizi bölgede var olan rekabet avantajlarının neler olduğu ve bunların her bir sektörü ne oranda etkilediği hakkında bilgi vermez. Elbette bölgesel rekabet gücünün belirleyicilerinin neler olduğunu bilmek önemlidir. Fakat bunların belirlenmesi için shift share analizi dışında başka analizler yapılması gerekir (Coughlin and Pollard, 2001: 33).

Bu temelde tüm yararlarına rağmen, yöntemle ilişkin bazı ciddi eleştiriler de söz konusudur. Bu eleştirileri şöylece sıralayabiliriz (Selting and Loveridge, 1992: 5-11):

Teorik Temel Yetersizliği: Shift-share analizinin açıklama yapmadan ölçüm yaptığı söylenmektedir. Bu analiz sonuçlarının yorumlanmasında analizciler için hiçbir ekonomik teori sağlamadığı ve büyümenin bölüştürülmesinde hiçbir rasyonalite sunmadığı ifade edilerek, büyümeyi gelişigüzel bir şekilde dağıttığı yönünde eleştirilmektedir.

Dağıtma ve Shift Share Bileşenleri: Shift-share analiziyle ilgili ifade edilen bir diğer problem, bileşenlerin değerlerinin seçilen dağıtımın derecesine göre değişim gösterdiği. Hatta sonuçta, rekabet etkisinin derecesinin sıfıra ulaşacağı belirtilmektedir.

Temel Yıla Karşı Nihai Yıl Ağırlıkları: Shift-share modelinde, ağırlık istihdam veya gelir düzeyini (çalışmamızda yatırım teşvikleri) ifade etmektedir. Beklenen büyüme, sektörel bileşim etkisi ve rekabet etkisi için shift-share analizinin ölçtüğü değerler eşitliğin nasıl ağırlıklandırıldığına bağlıdır. Analizci ağırlıklandırmayı ya temel yıldan, ya nihai yıldan ya da bunların bileşimindeki değerlerden seçerek yapmalıdır. Ağırlıklandırma seçimi yapılmazsa iki temel sorunla karşılaşılır. İlk olarak, hesaplamalar çalışma dönemi boyunca ağırlıklardaki değişimleri göz önüne almaz. İkinci olarak, bileşenler sektörel bileşim etkisindeki düzeltmeleri yansıtmaz.

Sektörel Bileşim ve Rekabet Etkilerinin Karşılıklı Bağımlılığı: Bu eleştiriye göre, rekabet etkisinin tanımlanması ile bir endüstride/ sektörde benzer büyüme oranlarına sahip bölgeler aynı nispi avantaj/ dezavantajlara sahip olacaktır. Bir bölgenin endüstri/ sektör yapısının hem sektörel bileşim hem de rekabet etkilerini tanımladığı söylenebilir.

Herhangi bir alana shift-share analizinin uygulanabilmesi için gerekli olan koşul, incelenen değişkenlerin altbölümler olarak gruplara ayrılabilmesi nedeniyle bu gruplar içinde kendi değerlerinin ağırlıklı ortalaması olarak ifade edilmesidir. İki dönem arasındaki varyasyonların değişimi farklı gruplardaki (sektörel bileşen) ağırlıklarının varyasyonu ya da kendi değerlerinde (iç bileşen) bir değişiklik olarak açıklanabilir (Batóg and Batóg, 2007: 49).

Shift-share tekniği, kolaylığı ve çok farklı alanlara uygulanabilirliği gibi nedenlerle gittikçe daha yoğun şekilde analizlerde kullanılmaktadır. Çok farklı alanlara uygulanabilirliği yanında tekniğin temel kullanım alanları ve gerekçeleri şu şeklide ifade edilebilir (Selting and Loveridge, 1992: 24-30):

Bölgesel Büyüme Açıklama: Shift-Share analizi bölgesel ekonomik büyüklüklerdeki farklılıkları ortaya koyarak, bunların nedenlerini ve ekonomik konjonktürün bunlar üzerindeki etkilerini açıklama konusunda katkı sağlar.

Politik Etkileri Ölçme: Bu analizle beraber, rekabet etkisinin aldığı değerler bölgesel politikaların etkin olup olmadığını açıkça ortaya koymaktadır ve bunu da ekonomik konjonktürdeki dalgalanmaları ayırarak yapabilmektedir.

Bölgesel Ekonomik Büyümeye İlişkin Öngörüle Bulunma: Bu analiz yöntemi, bölgesel bir endüstrideki geçmiş büyümeyi aynı endüstrinin ulusal düzeydeki büyümesiyle karşılaştırmaktadır. Böylece, büyüme oranlarındaki farklılıklar geleceğe ışık tutmakta ve gelecekte endüstrinin büyüme yönü ve büyüklüğüyle ilgili tahminde bulunulabilmektedir.

Tüm bu avantajları nedeniyle shift-share tekniği, bölgesel araştırmalar için yoğun olarak kullanılan bir analiz yöntemidir. Yöntem, ele alınan konuda (YT'leri) bir bölgedeki gelişimi referans bir alanla karşılaştırarak, potansiyel gelişmeye ulaşıp ulaşılamadığı noktadan hareket etmektedir. Fiili gelişimin potansiyel gelişimden farkı çeşitli kategorilere ayrıştırılarak, bölgenin ele alınan konudaki uzmanlık ve rekabet durumu analiz edilmektedir. Bu çalışmada Shift-Share Tekniğinin, Esteban-Marquillas (1972) versiyonu kullanılacaktır. Esteban-Marquillas tarafından geliştirilen yöntem, teşvik belgelerinin sektörel temelde bölgesel dağılımına uygulanacaktır. Bu tekniğin seçilmesinin temel nedeni ise uygulaması ve anlaşılmasındaki kolaylıktır. Mevcut verilerle bu yöntemin uygulanabilirliğinin daha avantajlı olduğu düşünülmüştür. Zaten mevcut çalışmalar ışığında modelin değişik versiyonlarının çok farklı çıkarsamalara neden olmadığı da görülmektedir. Teoride buna ilişkin bir bulguya rastlanmamıştır.

MODEL

Tipik bir shift-share analizi çeşitli bölgelerde, çeşitli gruplar (endüstriler gibi) için verilen bir yatırım değişkeni (istihdam) üzerinde belli bir analiz döneminin başında ve sonunda alınan değerlerle bir ölçüm/referans elde edilmesiyle yapılır. Bu dönemdeki büyüme daha sonra ulusal büyüme, sektör çeşitleri ve rekabet pozisyonu bileşenlerine ayrılır. Tekniğin temeli, bir bölgede (j) belli bir zaman aralığında sektördeki büyümedir (i). Bu da (1) ekonomideki ölçüm/referanstaki büyüme, (2) belirtilen endüstrideki büyüme ve (3) o alanın (j) endüstriyi (i) cezp etmedeki rekabet pozisyonunun gelişimine bağlıdır (Alavi and Yasin, 2000: 149). Bir bölgedeki verilen YT tutarındaki gerçek büyüme, YT tutarının fiili büyümesi ile referans alandaki büyümeye eşit beklenen büyümesi arasındaki farka eşittir. Bunu şu şekilde formüle edebiliriz:

$$GB = (T_j^1 - T_j^0) - [T_j^0 * (B_{alan})] \quad (1)$$

GB= Gerçek Büyüme,

$(T_j^1 - T_j^0)$ = Fiili Büyüme,

$[T_j^0 * (B_{alan})]$ = Beklenen Büyüme

Bu şekilde hesaplanan bir bölgedeki YT tutarının gerçek büyümesi, Esteban-Marquillas versiyonunda üç farklı bileşene ayrılır. Bunu şu şekilde formüle edebiliriz:

$$\mathcal{B} = T_j^0 * (B_{ialan} - B_{alan}) + \hat{T}_j * (B_j - B_{ialan}) + (T_j^0 - \hat{T}_j) * (B_j - B_{ialan}) \quad (2)$$

Yukarıdaki denklemlerdeki terimler;

$$T_j^0 * (B_{ialan} - B_{alan}) = \text{Sektörel Bileşim Etkisi}$$

$$\hat{T}_j * (B_j - B_{ialan}) = \text{Rekabet Etkisi}$$

$$(T_j^0 - \hat{T}_j) * (B_j - B_{ialan}) = \text{Tahsis Etkisi}$$

$$B_j = \frac{T_j^1 - T_j^0}{T_j^0} \quad (3)$$

$$B_{alan} = \frac{T_{alan}^1 - T_{alan}^0}{T_{alan}^0} \quad (4)$$

$$B_{ialan} = \frac{T_{ialan}^1 - T_{ialan}^0}{T_{ialan}^0} \quad (5)$$

$$\hat{T}_j = T_j^0 * \frac{T_{ialan}^0}{T_{alan}^0} \quad (6) \text{ olduğunda,}$$

T_j^0 = Dönem başında i sektöründe j bölgesine verilen YT tutarı

T_j^1 = Dönem sonunda i sektöründe j bölgesine verilen YT tutarı

B_{alan} = Dönem boyunca tüm sektörlerde araştırma alanına verilen toplam YT tutarının büyüme oranı

T_j^0 = Dönem başında tüm sektörlerde j bölgesine verilen YT tutarı

T_{ialan}^0 = Dönem başında i sektöründe araştırma alanına verilen toplam YT tutarı

T_{ialan}^1 = Dönem sonunda i sektöründe araştırma alanına verilen toplam YT tutarı

T_{alan}^0 = Dönem başında tüm sektörlerde araştırma verilen toplam YT tutarı

T_{alan}^1 = Dönem sonunda tüm sektörlerde araştırma verilen toplam YT tutarı

B_{ialan} = Dönem boyunca araştırma alanına i sektöründe verilen YT tutarının büyüme oranı

B_{ij} = Dönem boyunca i sektöründe j bölgesine verilen YT miktarındaki büyüme oranı

\hat{T}_{ij} = i sektöründe j bölgesine verilen YT miktarının, aynı sektörden araştırma alanına verilen YT miktarının toplam alana verilen YT oranına göre ne olabileceğini gösterir.

(1) numaralı denklemde, belli bir zaman aralığında bir sektörde (i) bir bölgeye (j) verilen YT (yaratılan istihdam) miktarındaki gerçek büyüme, fiili büyüme ile beklenen büyüme arasındaki farkı ifade eder.

Beklenen büyüme $T_j^0 * (B_{ialan})$ ile formüle edilmiştir. Bir bölgedeki teşvik tutarının, ülke genelindeki teşvik tutarının büyüme oranında büyümesi durumundaki dönüşümü ölçer. Başka bir deyişle *beklenen büyüme, bölgenin bulunduğu alandaki pazar payını ifade eder*. Beklenen büyüme pozitif, negatif ya da sıfıra eşit olabilir. Her durumda farklı anlamlar ortaya çıkacaktır. Bunları şu şekilde özetleyebiliriz:

İlk olarak gerçek büyüme sıfır eşit olabilir. Eğer beklenen büyüme fiili büyüme ile aynı ise, bölge bulunduğu sektördeki pazar payını muhafaza etmektedir. Bu durumda gerçek büyüme sıfır olduğundan, diğer etkilerin değeri de sıfır olur.

İkinci olarak gerçek büyüme sıfırdan büyük olabilir. Eğer beklenen büyüme fiili büyümeden büyük ise, gerçek büyüme pozitifdir ve bölge pazar payını arttırmış demektir. Bu durumda diğer üç etkinin incelenmesi gerekir. Gerçek büyüme şu üç etki ile izah edilir: 1) Sektörel Bileşim Etkisi, 2) Rekabet Etkisi, 3) Tahsis etkisi.

Son olarak, beklenen büyüme fiili büyümeden küçük olabilir. Bu durumda gerçek büyüme negatiftir. Bu da bölgenin bulunduğu alanda beklediğinden daha az pay elde ettiğini ifade eder. Pazar payındaki bu düşüşün nedenlerini bulmak için sektörel bileşim, rekabet ve tahsis etkilerinin araştırılması gerekir.

Aşağıda bu üç etkinin nasıl hesaplandığı ve her etkinin nasıl yorumlanması gerektiği gösterilmiştir. Shift Share analizinin temelini oluşturan bu üç etki, gerçek büyümenin niteliği konusunda daha detaylı bilgi verir.

3.1. Sektörel Bileşim Etkisi

Sektörel bileşim etkisi, $T_j^0 * (B_{ialan} - B_{alan})$ ile formüle edilir. Bir sektörde bölgeye verilen teşvik tutarındaki büyüme oranı ile tüm sektörlerde ülkedeki toplam YT tutarındaki büyüme oranı arasındaki farka dayanır. Eğer bir sektörde bulunan bölgeye verilen teşviklerin büyüme oranı, tüm sektörlerde ülkedeki toplam YT tutarının büyüme oranından büyük ise etki pozitif olur, aksi halde negatif olacaktır. *Eğer sektörel bileşim etkisi pozitif ($B_{ialan} > B_{alan}$) ise, bölge ilgili sektörde tüm sektörlerin ülke ortalamasından daha fazla yatırım teşviki almış demektir.* Diğer taraftan negatif sektörel bileşim etkisi ($B_{ialan} < B_{alan}$)

bölgenin ilgili sektörde ülke ortalamasından daha az yatırım teşviki aldığını gösterir.

Sektörel bileşim etkisi, sektörlerle ilgili iki gerçeklikten yola çıkmaktadır. Birincisi, ülkede bazı sektörlerin diğerlerinden daha hızlı büyüdüğüdür. Eğer bir sektör diğer sektörlerle ve ulusal ortalama büyümeye göre daha yüksek bir büyüme oranına sahipse, güçlü ya da iyi sektör olarak ifade edilebilir. İkincisi ise, bölgelerin barındırdıkları sektörlerin kompozisyonu birbirlerinden farklılıklar gösterebilmektedir. İşte bu hesaplamanın amacı da, bölgenin ulusal olarak hızlı veya yavaş büyüyen veya aynı kalan sektörlerden oluştuğunu öğrenmek ve böylece, bu bölgeye özgü sektörel bileşimin bölge istihdamına katkısını hesaplamaktır (Beceran, 2003: 9).

3.2. Rekabet Etkisi

Rekabet Etkisi $\hat{T}_{ij}^*(B_j - B_{ialan})$ ile formüle edilir ve bir sektörde bölgeye verilen teşviklerin büyüme oranı ile ülkede ilgili sektöre verilen YT'lerinin büyüme oranı arasındaki farkı ölçer. *Pozitif rekabet etkisi, bir sektörde bölgedeki teşviklerdeki büyümenin ilgili sektörün ortalamasını geçtiğine işaret eder. Pozitif etki rekabet avantajına, negatif etki rekabet dezavantajına işaret eder.* Rekabet etkisi pozitifse, bölgenin ilgili sektörde ülke geneline göre daha fazla pay elde ettiğini söylenebilir. Bu sektörde diğer bölgelere göre rekabet avantajı nedeniyle daha fazla pay almıştır.

Esteban-Marquillas rekabet etkisini saflaştırmak için tahsis etme etkisini geliştirmiştir. Böylelikle bölgesel uzmanlaşma boyutu ayrıştırılabilecektir. Eğer bu yapılmıyorsa rekabet etkisi ile tahsis etkisi iç içe geçmiş olacaktır. Bu önerme, geleneksel shift-share modelinin bölgedeki sektörün kendine özgü dinamiklerinden kaynaklanan işgücündeki büyümesinin ölçümünde rekabet etkisinin başarısız kalması gibi zayıflıkları ortadan kaldırmaktadır (Balbir and McDonough, 1989: 80).

3.3. Tahsis Etkisi

Tahsis etkisi $(T_j^0 - \hat{T}_j)^*(B_j - B_{ialan})$ ile formüle edilir. Shift share tekniğinin Esteban-Marquillas versiyonuna özgü olan bu etki, aynı zamanda "Etkileşim Etkisi" olarak da adlandırılır. Sektörel bileşim etkisi ile rekabet avantajının etkileşiminden çıkarılan sonuca göre, elde edilen teşvik miktarındaki büyümeyi ölçer.

Tahsis etkisi, daha iyi rekabet koşullarından yararlanan sektörlerde belirli bir bölgenin uzmanlaşmış uzmanlaşmadığını gösterir. *Eğer bölge daha hızlı büyüme gösteren sektörlerde $(B_{ij} - B_{ialan} \rightarrow 0)$ uzmanlaşmış $(T_j - T_{ij} \rightarrow 0)$ ise, tahsis etkisi pozitifdir. Eğer bölge, rekabet avantajlarında eksiklik olan sektörlerde $(B_{ij} - B_{ialan} \leftarrow 0)$ uzmanlaşmamışsa $(T_j - T_{ij} \leftarrow 0)$, yine tahsis etkisi pozitifdir. Tersine, eğer bölge rekabet avantajlarının eksik olduğu sektörde uzmanlaşmışsa veya rekabet gücünün olduğu sektörlerde uzmanlaşmamışsa, tahsis etkisi negatif olacaktır.* Diğer yandan, eğer bölge bir sektörde uzmanlaşmamışsa $(B_{ij} - B_{ialan} = 0)$, veya herhangi bir rekabet avantajından faydalanmıyorsa $(T_j - T_{ij} = 0)$, tahsis etkisi sıfır ya da boş olacaktır. Yani bu sektör bölgesel büyümeye tahsis etkisiyle katkıda bulunamaz (Esteban-Marquillas, 1972: 252).

Şekil 1. Tahsis Etkisinin Olası Bileşimleri

| | | Rekabet Avantajı | |
|-------------------|-----------------------------|--|--|
| | | <i>Avantaj (+)</i> | <i>Dezavantaj (-)</i> |
| Uzmanlaşma | (-) <i>Uzmanlaşmamış</i> | $(B_j - B_{ialan}) > 0$ $(T_j^0 - \hat{T}_j) < 0$ A,N - | $(B_j - B_{ialan}) < 0$ $(T_j^0 - \hat{T}_j) < 0$ D,N + |
| | (+) <i>Uzmanlaşmış</i> | $(B_j - B_{ialan}) > 0$ $(T_j^0 - \hat{T}_j) > 0$ A,S + | $(B_j - B_{ialan}) < 0$ $(T_j^0 - \hat{T}_j) > 0$ D,S - |

Görüleceği üzere, bölgenin rekabet avantajını uzmanlaştığı sektörde kullanıp kullanmadığı, dört olası bileşime göre değerlendirilir. Şekil 1 bu dört olasılığı sunmaktadır. Tahsis etkisinin olası bileşimleri şekil üzerinden şu şekilde sıralanabilir:

- 1 Nolu Alan: Uzmanlaştığı sektörlerde rekabet avantajını kullanmıştır (+)
- 2 Nolu Alan: Rekabet dezavantajı olduğu sektörlerde uzmanlaşmamıştır (+)
- 3 Nolu Alan: Uzmanlaşmadığı sektörlerde rekabet avantajını kullanmıştır (-)
- 4 Nolu Alan: Uzmanlaştığı sektörlerde rekabet avantajını kullanamamıştır (-)

Bölgenin yukarıdaki alanlardan hangisinde bulunduğu göre, rekabet avantajını doğru sektörlerde kullanıp kullanmadığı konusunda karar verilir. Rekabet avantajını uygun sektörde kullanan bölge bu nedenle bir üstünlük elde edecektir. Tersine rekabet avantajını uygun sektörde kullanmayan bölge bu nedenle kayba uğramış demektir.

ANALİZ

Çalışmamızda Türkiye’de yatırım teşviklerinin coğrafi bölgelere göre dağılımı analiz edilmiştir. Kullanılan veriler Hazine Müsteşarlığı Web sitesinden (<http://www.hazine.gov.tr>) ve bilgi edinme yasasıyla Müsteşarlık’tan istenilerek temin edilmiştir. YT tutarındaki veriler sabit yatırımlar cari TL cinsinden, bu teşviklerle yaratılan istihdam ise kişi sayısı cinsindedir.

Bilindiği üzere ülkemiz yedi coğrafi bölgeye ayrılmıştır. Bununla birlikte bu bölgelerin gelişmişlik seviyesi birbirlerinden oldukça farklıdır. Devlet Planlama Teşkilatı (DPT) tarafından yapılan “Bölgelerin Sosyo-Ekonomik Gelişmişlik Sıralaması”na göre; Türkiye’de coğrafi bölgelerin en gelişmişten en aza doğru ekonomik gelişmişlik sıralaması şu şekildedir (http://www.dpt.gov.tr/bgyu/seg/cog_bolge.html):

Marmara Bölgesi,

Ege Bölgesi,
İç Anadolu Bölgesi,
Akdeniz Bölgesi,
Karadeniz Bölgesi,
Güney Doğu Anadolu Bölgesi
Doğu Anadolu Bölgesi.

Görülebileceği üzere Türkiye’de en geri kalmış bölgeler sırasıyla, Doğu Anadolu Bölgesi, Güney Doğu Anadolu Bölgesi ve Karadeniz Bölgesidir. Marmara Bölgesi, Ege Bölgesi ve İç Anadolu Bölgesi ise görece daha gelişmiş bölgelerdir. Akdeniz Bölgesi ise ortalamayı temsil ediyor diyebiliriz. Bununla birlikte, bölgelerin gelişmişlik seviyeleri alt birimler bazında homojen de değildir. Gelişmiş bölgelerde geri kalmış yöreler görülebildiği gibi, geri kalmış bölgeler içerisinde de gelişmiş yörelere rastlanabilmektedir. Bu gerçekten hareketle, Türkiye’de bölgesel kalkınma yerine, yöresel kalkınma politikasına dayalı politikalar geliştirilmiştir. Teşvik politikalarında da geri kalmış bölgeler yerine, il hatta ilçe temelli, Kalkınmakta Olan Yöre (KÖY) sınıflamasından hareket edilmiştir.

Türkiye’de bölgeler arasında dengeli bir kalkınmanın sağlanması, ülke ekonomisi için büyük önem arz etmektedir. Dengeli kalkınma hedefi doğrultusunda alınması gereken tedbirlerin ve uygulanacak iktisadi politikaların tutarlı olması ve kamu yatırımlarının dağılımında ekonomik coğrafyanın, bölgesel gelişmenin ve sosyal faydanın dikkate alınması, büyük bir önem arz etmektedir. Bölgesel kalkınma politikaları, belirli sosyal ve ekonomik kriterler bakımından ortak özellik taşıyan ve öncelikle ülke ortalamasının altında yer alan ve problem olarak algılanan sorunları gidererek, yaşam standartlarını ülke ortalamasına yükseltilmesi amacını taşır. Bu amaçlara ulaşmak için, bölgenin tüm kaynaklarının analiz edilerek, kabiliyet ve kapasitelerinin ortaya konması gerekir. Daha sonra da, bölgenin mevcut durumu ile, hedef alınacak yeni bir yapısal öngörüye ulaşmak üzere, kısa, orta ve uzun vadeli politika araçları tutarlı bir biçimde oluşturulup, uygulamaya geçilmelidir (Arslan ve Ay, 2007: 413-414).

Bu amaçlar doğrultusunda Türkiye’de, uzun yıllardır bölgesel kalkınmaya yönelik yatırım teşvik uygulamaları yürürlüğe konmuştur. Çalışmamızda ele alınan dönemde karar alıcı konumundaki iktidar organı, bölgesel kalkınmada kamu kaynaklarından ziyade özel sektörün teşvik edilmesi yönünde politikaları benimsediğini sıklıkla dile getirmektedir. Geri kalmış bölgelerin doğrudan kamusal yatırımlarla geliştirilmesi yönünde gelen öneriler ve eleştiriler bu düşünceyle destek görmemiştir. Dolayısı ile bu dönemde yatırım teşviklerinin analizi bu politikanın sonuçlarını görmek adına da önem arz etmektedir.

Tablo 1’de Türkiye’de 2002-2009 döneminde verilen yatırım teşvik tutarlarının yıllara göre gelişimi, sektörel dağılımları ile birlikte gösterilmiştir. Görüleceği üzere düzenlenen yatırım teşvik belgeleri, 2002-2008 yılları boyunca, cari tutarlar cinsinden sistemli bir artış göstermiştir. 2009 yılından itibaren yeni teşvik sistemine geçilmesi nedeniyle başvuruların ertelenmesi ve küresel krizin etkisi nedeniyle

2009 yılında verilen YT tutarları ciddi şekilde azalmıştır. Dönem süresince YT tutarlarının gelişiminde en göze batan gelişme ise enerji sektörüne ilişkindir. Bu dönemdeki YT tutarlarındaki artışın temel nedeni özellikle enerji sektöründe verilen teşvik tutarlarının 2004 yılından itibaren sürekli artışıdır.

Tablo 1. 2002-2009 Döneminde Verilen

Yatırım Teşvik Tutarlarının Sektörel Dağılımı

| | <i>Enerji</i> | <i>Hizmetler</i> | <i>İmalat</i> | <i>Madencilik</i> | <i>Tarım</i> | <i>Toplam</i> |
|-------------|---------------|------------------|----------------|-------------------|--------------|----------------|
| 2002 | 459.059.874 | 4.992.925.597 | 8.171.791.621 | 579.747.738 | 97.876.954 | 14.301.401.784 |
| 2003 | 530.728.465 | 9.625.902.639 | 9.710.677.145 | 267.286.553 | 207.587.656 | 20.342.182.458 |
| 2004 | 895.558.300 | 4.372.094.348 | 10.430.855.572 | 438.543.862 | 254.512.529 | 16.391.564.611 |
| 2005 | 2.091.827.702 | 6.489.310.047 | 11.056.244.778 | 657.522.948 | 369.210.881 | 20.664.116.356 |
| 2006 | 1.923.243.259 | 8.084.584.240 | 10.605.363.022 | 566.271.824 | 477.395.044 | 21.656.857.389 |
| 2007 | 4.371.550.696 | 8.536.056.257 | 12.556.189.162 | 657.256.527 | 355.771.597 | 26.476.824.239 |
| 2008 | 8.714.358.718 | 8.110.101.594 | 10.957.939.117 | 737.865.037 | 408.452.295 | 28.928.716.761 |
| 2009 | 2.073.769.105 | 3.283.894.576 | 3.180.372.557 | 376.327.895 | 197.336.922 | 9.111.701.055 |

Tablo 2’de Türkiye’de 2002-2009 döneminde verilen yatırım teşvikleri ile yaratılan istihdamın yıllara göre gelişimi sektörel dağılımları ile birlikte gösterilmiştir. Görüleceği üzere verilen yatırım teşvikleri ile yaratılan istihdamın miktarı 2005 yılına kadar bir artış içerisindeyken 2006 yılı ile birlikte ciddi bir düşüş sürecine girmiştir. Yani verilen YT tutarları artarken, 2006 yılından itibaren bu YT tutarları ile yaratılan istihdam miktarı gittikçe düşmüştür. Bu eğilimin iki temel belirleyicisi Tablo 2’den hemen göze çarpmaktadır. 2006 yılından itibaren toplam YT tutarları içerisinde enerji sektörü payını ciddi olarak arttırmasına rağmen, sektörün bu teşviklerle yarattığı istihdam miktarı oldukça sınırlı kalmıştır. İkinci olarak da 2006 yılından itibaren imalat, madencilik ve tarım sektörlerinin teşvikli yatırımlarla yarattığı istihdam miktarı gerilemeye başlamıştır. Bu iki temel eğilimin sonucunda, teşvikli yatırımlarla yaratılan istihdam miktarları 2006 yılından itibaren gerilemiştir.

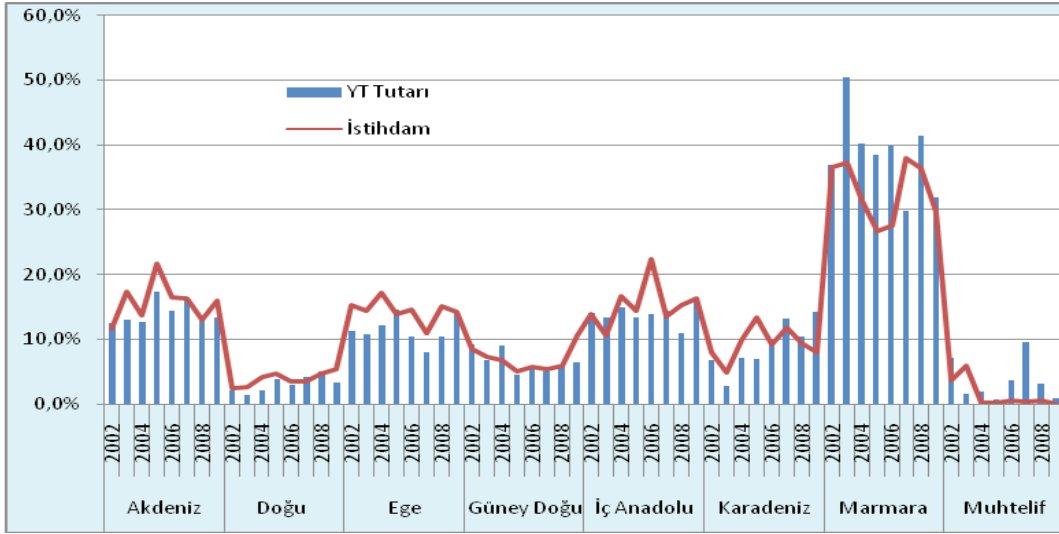
Tablo 2. 2002-2009 Döneminde Teşviklerle Yaratılan İstihdamın Sektörel Dağılımı

| | <i>Enerji</i> | <i>Hizmetler</i> | <i>İmalat</i> | <i>Madencilik</i> | <i>Tarım</i> | <i>Toplam</i> |
|-------------|---------------|------------------|---------------|-------------------|--------------|---------------|
| 2002 | 301 | 44.840 | 86.102 | 6.499 | 3.041 | 140.783 |
| 2003 | 487 | 53.563 | 100.986 | 14.501 | 4.063 | 173.600 |
| 2004 | 2.029 | 50.425 | 97.632 | 7.665 | 6.431 | 164.182 |
| 2005 | 941 | 74.978 | 90.015 | 8.168 | 4.709 | 178.811 |
| 2006 | 1.443 | 49.916 | 61.003 | 4.396 | 3.911 | 120.669 |
| 2007 | 4.930 | 54.586 | 83.396 | 4.716 | 3.014 | 150.642 |
| 2008 | 5.142 | 40.943 | 66.156 | 5.160 | 3.243 | 120.644 |
| 2009 | 690 | 12.424 | 21.784 | 2.058 | 1.527 | 38.483 |

Elbette yatırım teşviklerinde yaşanan bu dönüşümlerin bölgelere yansması da farklı şekillerde olmuştur. Çalışmada bu durum detaylı olarak analiz edilecektir. Fakat bundan önce, bu dönemde verilen YT tutarlarının ve yaratılan istihdamın bölgesel dağılımına bakmakta yarar vardır. Grafik 1’de 2002-

2009 döneminde verilen YT tutarlarının ve bu teşviklerle yaratılan istihdamın bölgesel dağılımı yüzde cinsinden gösterilmiştir. Görüleceği üzere bölgelerin her iki başlıkta da aldıkları oransal paylar neredeyse paralel bir seyir izlemektedir. Bunun dışında bölgesel dengesizliklere yönelik düşünüldüğünde, dönem içerisindeki değişimlere rağmen yatırım teşviklerinin bölgesel dağılımında ciddi adaletsizlikler göze çarpmaktadır. Dönem süresince verilen YT tutarları ve yaratılan istihdamın özellikle Doğu ve Güney Doğu Anadolu bölgelerine yansımaları oldukça yetersiz kalmıştır denilebilir. Hatta Karadeniz Bölgesi de buna eklenebilir. Bu bölgelerin teşviklerden aldığı paylar ortalama olarak Doğu Anadolu’da % 4, Güney Doğu Anadolu’da %6, Karadeniz de ise %10 düzeyindedir. Oysa sadece Marmara Bölgesinin payı ortalama % 40’lar seviyesindedir.

Grafik 1. 2002-2009 Dönemi Yatırım Teşvik Tutarlarının ve Yaratılan İstihdamın Bölgesel Dağılımı (%)

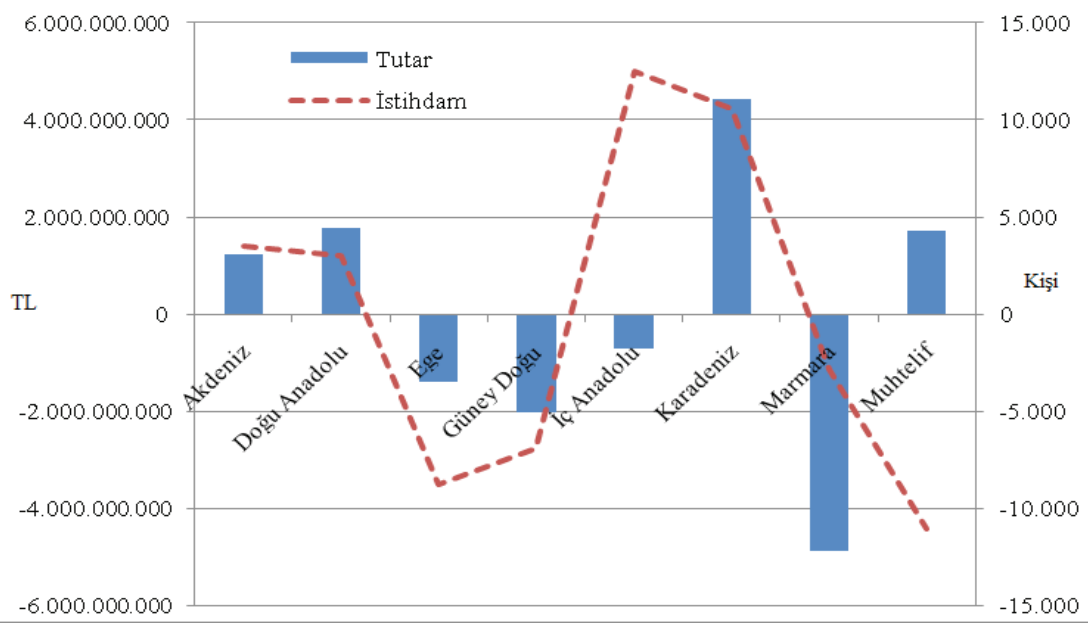


Toplam dağılımlara bakıldığında, genel olarak bu dönemde verilen yatırım teşviklerinin dağılımında, bölgesel denge ve önceliğin gözetildiğini söylemek mümkün değildir. Buna rağmen bölgelerin payları dönem içerisinde sabit kalmamıştır. Bazı bölgelerin payı artarken bazı bölgelerin payı ise düşmüştür. Bu pay değişiminde bölgesel temelde verilen teşviklerin sektörel dağılımına göre de farklılaşmalar olmuştur. Bu değişikliklerin analizi ile teşviklerin bölgesel dağılımındaki değişiklikler hakkında daha net sonuçlar ortaya konulabilecektir.

4.1 2002/2004 -2006/2008 Dönemi Yatırım Teşviklerinin Shift Share Analizi

Grafik 2'de 2002/4-2006/8 dönemlerinde bölgelere verilen YT tutarlarının ve bu teşviklerle yaratılan istihdamın ülke ortalamasına göre gerçek büyümeleri gösterilmiştir. Görüleceği üzere, çok bölgeye yayılmış olan Muhtelif Bölge yatırımları bir yana bırakılırsa, verilen YT tutarının değişiminden gerçek büyüme gösteren bölgeler sırasıyla, Karadeniz, Doğu Anadolu ve Akdeniz bölgeleridir. Bu dönemdeki YT tutarı değişiminde payı gerçek olarak azalan bölgelerse sırasıyla, Marmara, Güneydoğu Anadolu, Ege ve İç Anadolu bölgeleridir.

Grafik 2. 2002/4-2006/8 Döneminde Verilen Yatırım Teşvik Tutarı ve Yaratılan İstihdamın Gerçek Büyümesi



Çok bölgeye yayılmış olan Muhtelif Bölge yatırımları bir yana bırakılırsa, verilen yatırım teşvikleriyle yaratılan istihdam miktarının değişiminden gerçek büyüme gösteren bölgeler sırasıyla, İç Anadolu, Karadeniz, Akdeniz ve Doğu Anadolu bölgeleridir. Bu dönemde verilen yatırım teşvikleriyle yaratılan istihdam miktarının değişiminden payı gerçek olarak azalan bölgelerse sırasıyla, Ege, Güneydoğu Anadolu ve Marmara bölgeleridir. YT tutarlarındaki ve yaratılan istihdamdaki gerçek büyümeler birlikte ele alınırsa dikkat çekici sonuçlar ortaya çıkmaktadır. En önemli bulgu İç Anadolu Bölgesine ilişkindir. Şöyle ki; Bölgenin YT tutarlarından aldığı payda gerçek bir küçülme görünmesine rağmen; bu YT tutarları ile yaratılan istihdamdan aldığı gerçek pay ciddi bir artış sergilemiştir. Karadeniz, Akdeniz ve Doğu Anadolu bölgeleri ise hem tutar hem de istihdam miktarı cinsinden paylarını gerçek olarak arttırmışlardır. Buna karşın, Ege, Güneydoğu Anadolu ve Marmara bölgelerinin payı hem tutar hem de istihdam cinsinden küçülmüştür. Güneydoğu Anadolu Bölgesinin pay düşüşü bölgesel dengesizlikler açısından ciddi bir olumsuzluk iken, Karadeniz ve Doğu Anadolu bölgelerinin gerçek pay büyümeleri bölgesel kalkınma açısından olumlu yorumlanabilir. Bu farklılıkların detaylı analizi için her bölgede sektörler bazında *sektörel bileşim, rekabet ve tahsis etkileri* ayrıştırılmalıdır.

Tablo 3'de sektörlere göre YT tutarlarının ortalama büyüme hızları gösterilmiştir. YT tutarındaki değişimde iki sektörteki büyüme oranı, ülke ortalamasındaki büyüme oranının altındadır. YT tutarının büyümesinde ülke ortalaması ($B_{alan} = 0,51$) iken, hizmetler sektöründe ($B_{ialan} = 0,30$), imalat sektöründe ($B_{ialan} = 0,21$) olmuştur. Dolayısı ile bu iki sektörteki YT tutarı cinsinden büyüme tüm sektörler ortalamasının altındadır. Bu nedenle bu sektörler yavaş büyüyen (zayıf sektörler) olarak adlandırılır. Enerji sektörünün

ortalama YT tutarı büyümesi ($B_{ialan} = 6,96$), madencilik sektörünün ($B_{ialan} = 0,53$) ve tarım sektörünün ortalama YT tutarı büyümesi ($B_{ialan} = 1,22$) olmuştur. Bu üç sektördeki YT tutarı cinsinden büyüme oranı ise tüm sektörler ortalamasının üstündedir. Bu nedenle bu sektörler de hızlı büyüyen (güçlü sektörler) olarak adlandırılır.

Tablo 3. 2002/2004-2006/2008 Döneminde

YT Tutarlarının Sektörlere Göre Ortalama Büyüme Hızı

| Sektör | Ortalama YT Büyüme Hızı | Güçlü/Zayıf |
|------------------------|-------------------------|--------------|
| Enerji | 6,96 | Güçlü Sektör |
| Tarım | 1,22 | Güçlü Sektör |
| Madencilik | 0,53 | Güçlü Sektör |
| Ülke Ortalaması | 0,51 | - |
| Hizmetler | 0,30 | Zayıf Sektör |
| İmalat | 0,21 | Zayıf Sektör |

Tablo 4’de verilen teşviklerin shift-share analizi görülmektedir. Bölgeler bazında gerçek YT tutarı büyümelerinin analizine bakacak olursak; bu dönemde Marmara Bölgesinin payı ciddi bir azalış göstermiştir. Bölge daha çok zayıf sektörlerde YT çekmekte olduğundan, sektörel bileşim etkisi negatif olmuştur. Bu etki nedeniyle, özellikle imalat ve hizmetler sektöründeki pay kaybı önemli boyuttadır. Enerji sektöründeki genişlemeden yeterli payı almış olsa da, zayıf büyüyen sektörlerde yoğun olarak teşvik tutarı aldığından dolayı uğradığı kayıplar nedeniyle Bölgenin payı gerçek olarak küçülmüştür.

Bu dönemde en fazla pay kaybına uğrayan İç Anadolu Bölgesinde bu kaybın en önemli nedeni zayıf sektörlerde YT çekmekte oluşudur. Özellikle imalat, hizmetler ve madencilik sektörlerindeki YT büyümesi Türkiye ortalamasının altında kaldığından negatif sektörel bileşim etkisiyle payı azalmıştır. Madencilik ve enerji sektörü dışında rekabet gücünü kullanmış olsa da rekabet ve tahsis etkileri sektörel bileşimin negatif etkisini bertaraf edememiştir. Ege bölgesinde ise tam tersi bir durum söz konusudur. Özellikle hizmetler sektöründeki rekabet etkisinin negatif olması nedeniyle Bölgenin YT tutarlarındaki payı küçülmüştür.

Bu dönemde en çarpıcı YT tutarı değişimi Güneydoğu Anadolu Bölgesindedir. Bölgesel dengesizliklerin en belirgin olduğu ikinci bölge olan Güneydoğu Anadolu Bölgesinin bu dönemde YT tutarlarından aldığı gerçek pay küçülmüştür. Bunun en büyük nedeni, Bölgenin uzmanlaştığı sektörlerde rekabet avantajını kullanamamasıdır. Bölge özellikle enerji sektöründeki genel teşvik büyümesinden yararlanmakla beraber, diğer bölgelere göre bu sektörde daha hızlı büyümemiştir. Neredeyse bu sektördeki genel artıştan hissesine düşen ortalama pay artışını almıştır. Bunun dışında Bölge, özellikle imalat sektöründe ciddi bir pay kaybına uğramıştır. Bu pay kaybı, sektördeki genel daralmanın da üzerinde olmuştur. Bu nedenlerle bölgenin pay kaybı önemli boyuta ulaşmıştır.

Ege bölgesi de enerji sektöründeki genel teşvik artışından yeterli payı almasına rağmen, enerji

sektörü de dâhil olmak üzere hiçbir sektörde diğer bölgelere göre pay artışı sağlayamamıştır. Yani negatif rekabet etkisi nedeniyle Ege bölgesinin payı gerçek olarak küçülmüştür.

Tablo 4. 2002/4-2006/8 Dönemi Yatırım Teşvik Tutarlarının Shift Share Analizi

| Bölge ve Sektörler | Fiili Büyüme | Beklenen Büyüme | Gerçek Büyüme | Sektörel Bileşim Etkisi | Rekabet Etkisi | Tahsis Etkisi | KOD | |
|--------------------|---------------|-----------------|----------------|-------------------------|----------------|----------------|----------------|-----|
| Akdeniz | Enerji | 2.777.024.039 | 108.513.927 | 2.668.510.112 | 1.372.622.905 | 162.780.448 | 1.133.106.760 | A.S |
| | Hizmetler | 63.762.690 | 1.684.238.638 | -1.620.475.948 | -686.086.116 | -717.524.970 | -216.864.863 | D.S |
| | İmalat | 1.448.503.586 | 1.436.721.811 | 11.781.775 | -859.008.398 | 722.606.453 | 148.183.720 | A.S |
| | Madencilik | 129.093.239 | 30.693.784 | 98.399.455 | 945.091 | 63.875.611 | 33.578.753 | A.S |
| | Tarım | 123.195.586 | 64.138.968 | 59.056.618 | 88.951.797 | -13.482.894 | -16.412.284 | D.S |
| | Toplam | 4.541.579.140 | 3.324.307.128 | 1.217.272.012 | -82.574.721 | 218.254.648 | 1.081.592.085 | A.S |
| Doğu Anadolu | Enerji | 1.337.954.510 | 17.599.315 | 1.320.355.195 | 222.618.643 | 137.890.124 | 959.846.428 | A.S |
| | Hizmetler | 376.661.548 | 151.139.027 | 225.522.521 | -61.567.515 | 220.458.595 | 66.631.441 | A.S |
| | İmalat | 318.382.119 | 245.667.363 | 72.714.756 | -146.883.221 | 182.228.648 | 37.369.330 | A.S |
| | Madencilik | 262.471.247 | 13.472.443 | 248.998.804 | 414.830 | 162.932.193 | 85.651.781 | A.S |
| | Tarım | -53.330.078 | 46.513.794 | -99.843.872 | 64.508.141 | -74.123.684 | -90.228.329 | D.S |
| | Toplam | 2.242.139.346 | 474.391.943 | 1.767.747.403 | 79.090.877 | 629.385.875 | 1.059.270.651 | A.S |
| Ege | Enerji | 1.320.936.736 | 137.898.194 | 1.183.038.542 | 1.744.312.693 | -70.503.403 | -490.770.749 | D.S |
| | Hizmetler | 520.982.515 | 1.125.394.192 | -604.411.677 | -458.437.013 | -112.095.041 | -33.879.623 | D.S |
| | İmalat | -642.905.591 | 1.497.971.585 | -2.140.877.176 | -895.629.315 | -1.033.342.094 | -211.905.768 | D.S |
| | Madencilik | -29.837.085 | 133.935.279 | -163.772.364 | 4.123.997 | -110.046.202 | -57.850.158 | D.S |
| | Tarım | 387.184.121 | 58.654.081 | 328.530.040 | 81.345.024 | 111.481.836 | 135.703.181 | A.S |
| | Toplam | 1.556.360.696 | 2.953.853.331 | -1.397.492.635 | 475.715.387 | -1.214.504.904 | -658.703.118 | D.S |
| G.D. Anadolu | Enerji | 833.875.733 | 59.517.247 | 774.358.486 | 752.850.251 | 2.701.717 | 18.806.517 | A.S |
| | Hizmetler | 271.745.417 | 223.390.584 | 48.354.833 | -90.999.681 | 107.011.378 | 32.343.136 | A.S |
| | İmalat | -994.087.097 | 1.780.633.126 | -2.774.720.223 | -1.064.631.160 | -1.419.080.544 | -291.008.519 | D.S |
| | Madencilik | 14.207.911 | 42.426.062 | -28.218.151 | 1.306.339 | -19.351.569 | -10.172.921 | D.S |
| | Tarım | -21.498.809 | 24.282.760 | -45.781.569 | 33.676.799 | -35.836.172 | -43.622.196 | D.S |
| | Toplam | 104.243.155 | 2.130.249.779 | -2.026.006.624 | -367.797.451 | -1.364.555.191 | -293.653.982 | D.S |
| İç Anadolu | Enerji | 395.153.618 | 312.262.719 | 82.890.899 | 3.949.898.165 | -485.746.885 | -3.381.260.381 | D.S |
| | Hizmetler | 1.225.727.844 | 1.556.469.226 | -330.741.382 | -634.038.373 | 232.904.037 | 70.392.954 | A.S |
| | İmalat | 1.296.329.292 | 1.463.678.264 | -167.348.972 | -875.125.519 | 587.333.110 | 120.443.437 | A.S |
| | Madencilik | -212.876.486 | 285.897.601 | -498.774.087 | 8.803.064 | -332.687.007 | -174.890.144 | D.S |
| | Tarım | 113.706.908 | 32.222.637 | 81.484.271 | 44.688.300 | 16.595.190 | 20.200.781 | A.S |
| | Toplam | 2.949.433.391 | 3.650.530.447 | -701.097.056 | 2.494.225.638 | 18.398.445 | -3.345.113.354 | D.S |
| Karadeniz | Enerji | 3.610.514.039 | 60.486.047 | 3.550.027.992 | 765.104.871 | 349.822.909 | 2.435.100.212 | A.S |
| | Hizmetler | 466.097.722 | 242.308.299 | 223.789.423 | -98.705.941 | 247.646.612 | 74.848.752 | A.S |
| | İmalat | 1.488.172.700 | 996.920.189 | 491.252.511 | -596.053.326 | 902.277.310 | 185.028.527 | A.S |
| | Madencilik | 242.669.583 | 39.034.118 | 203.635.465 | 1.201.898 | 132.683.312 | 69.750.255 | A.S |
| | Tarım | -3.365.610 | 29.489.083 | -32.854.693 | 40.897.242 | -72.346.261 | -1.405.675 | D.S |
| | Toplam | 5.804.088.434 | 1.368.237.736 | 4.435.850.698 | 112.444.745 | 1.560.083.882 | 2.763.322.071 | A.S |
| Marmara | Enerji | 1.985.782.893 | 198.334.946 | 1.787.447.947 | 2.508.794.008 | -90.610.536 | -630.735.525 | D.S |
| | Hizmetler | 1.295.591.591 | 3.970.697.301 | -2.675.105.710 | -1.617.490.672 | -812.150.530 | -245.464.507 | D.S |
| | İmalat | 2.889.007.954 | 7.017.827.831 | -4.128.819.877 | -4.195.922.268 | 55.683.473 | 11.418.918 | 0 |
| | Madencilik | 100.155.493 | 71.884.509 | 28.270.984 | 2.213.394 | 17.079.220 | 8.978.371 | A.S |
| | Tarım | 135.749.679 | 30.279.597 | 105.470.082 | 41.993.575 | 28.628.262 | 34.848.244 | A.S |
| | Toplam | 6.406.287.610 | 11.289.024.183 | -4.882.736.573 | -3.260.411.963 | -801.370.111 | -820.954.499 | D.S |

Bölgesel kalkınma açısından belki de en önemli gerçek büyüme Karadeniz Bölgesine ilişkindir.

YT tutarında gerçek büyümesi ciddi bir artış gösteren Karadeniz Bölgesi bu pay değişimini rekabet ve tahsis etkilerine borçludur. Bölge tarım sektörü hariç diğer sektörlerde yoğun teşvik çekmiştir Yani uzmanlaşmıştır. Uzmanlaştığı Bu sektörlerde rekabet avantajını da kullandığından tahsis ve rekabet etkileriyle ciddi bir pay artışı sağlamıştır. Özellikle enerji sektörü ve zayıf sektör olmasına rağmen imalat sektöründe diğer bölgelerden daha hızlı büyüyen pay elde etmesi ve bu sektörlerde daha yoğun teşvik çekmesi bu gelişmede etkili olmuştur.

Bölgesel kalkınmada en dezavantajlı bölgelerden olan Doğu Anadolu Bölgesinin gerçek büyümesinin temel açıklayıcısı enerji sektöründeki pay artışıdır. Bölge, güçlü sektör olan enerji sektöründeki payını ciddi şekilde arttırmıştır. Bu sektördeki genel büyümenin de ötesinde diğer bölgelerden daha hızlı şekilde büyüyen bir pay artışı sağlamıştır. Başta enerji sektörü olmak üzere, tarım hariç diğer sektörlerde diğer bölgelerden daha hızlı miktarda artan teşvikler nedeniyle bölgenin payı ciddi şekilde artmıştır. Bölge bu dönemde daha çok teşvik alma konusunda uzmanlaştığı sektörlerde diğer bölgelerden daha hızlı büyüyen pay elde ettiğinden yani, uzmanlaştığı sektörlerde rekabet avantajını kullandığından dolayı payı büyümüştür. Aynı analiz Akdeniz Bölgesi içinde geçerlidir. Tek farkla ki, Akdeniz Bölgesi tarım dışında hizmetler sektöründe de bir pay kaybına uğramıştır. Buna rağmen özellikle güçlü sektör konumundaki enerji sektöründe rekabet avantajı ve uzmanlaşması nedeniyle, rekabet ve tahsis etkisinden gelen ciddi bir pay artışı sağlamıştır.

Tablo 5’de bu dönemde teşviklerle yaratılan istihdamın sektörlere göre ortalama büyüme hızları gösterilmiştir. YT’leriyle yaratılan istihdam değişiminde üç sektördeki büyüme oranı, ülke ortalamasındaki büyüme oranının altındadır. YT ile yaratılan istihdamın büyümesinde ülke ortalaması ($B_{ialan} = -0,18$) iken, imalat sektöründe ($B_{ialan} = -0,26$), madencilik sektöründe ($B_{ialan} = -0,50$) ve tarım sektöründe ($B_{ialan} = -0,25$) olmuştur. Dolayısı ile bu üç sektördeki istihdam cinsinden küçülme tüm sektörler ortalamasının üzerindedir. Bu nedenle bu sektörler zayıf sektörler olarak adlandırılır. Enerji sektörünün ortalama istihdam büyümesi ($B_{ialan} = 3,09$), ve hizmetler sektöründe ($B_{ialan} = -0,02$) olmuştur. Bu iki sektördeki istihdam cinsinden büyüme oranı ise tüm sektörler ortalamasının üstündedir. Bu nedenle bu sektörler de güçlü sektörler olarak adlandırılır.

Tablo 5. 2002/2004-2006/2008 Döneminde Teşviklerle Yaratılan İstihdamın Sektörlere Göre Ortalama Büyüme Hızı

| Sektör | Ortalama YT Büyüme Hızı | Güçlü/Zayıf |
|------------------------|-------------------------|--------------|
| Enerji | 3,09 | Güçlü Sektör |
| Hizmetler | -0,02 | Güçlü Sektör |
| Ülke Ortalaması | -0,18 | - |
| İmalat | -0,26 | Zayıf Sektör |
| Madencilik | -0,50 | Zayıf Sektör |
| Tarım | -0,25 | Zayıf Sektör |

Tablo 6’da verilen teşviklerle yaratılan istihdamın shift-share analizi görülmektedir. Muhtelif bölge yatırımları göz ardı edilirse, bu dönemde gerçek büyüme payı negatif olan bölgeler sırasıyla, Ege,

Güneydoğu Anadolu Bölgesi ve Marmara bölgeleridir. Özellikle Güneydoğu Anadolu Bölgesinin payındaki ciddi düşüş bölgesel kalkınma hedefleri açısından düşündürücüdür. Bölgenin payındaki bu düşüşün asıl nedeni zayıf sektör olan imalat sektöründeki sektörel bileşim ve rekabet etkileridir. Bölge imalat sektöründeki genel küçülmeden nasibini almış, hatta bunun da üzerinde bu sektörde diğer bölgelerden daha da hızlı küçülen istihdam değişimine konu olmuştur.

Ege bölgesinin pay kaybı da rekabet etkisinde aranmalıdır. Bölge, tarım hariç bütün sektörlerde diğer bölgelerden daha hızlı gerileyen bir istihdam değişimine konu olmuştur. Bu etki enerji sektöründe ihmal edilebilir bir boyutta iken, imalat, hizmetler ve madencilik sektörlerinde ciddi boyutlardadır. Bölge hizmetler ve enerji sektörlerindeki genel istihdam artışından yeterli payı alamamıştır. Marmara bölgesi ise enerji ve özellikle hizmetler sektöründeki genel istihdam artışı ve rekabet nedeniyle bu sektörlerde diğer bölgelerden daha hızlı bir pay artışı sağlamasına rağmen toplamda istihdamdaki payı küçülmüştür. Bunun en büyük nedeni de imalat sektöründeki genel daralma nedeniyle uğradığı pay kaybı ve bunun da ötesinde bu sektörde diğer bölgelerdeki aynı sektöre göre daha hızlı istihdam kaybına uğramasıdır. Yani imalat sektöründeki sektörel bileşim ve rekabet etkilerinin negatif sonucudur.

Tablo 6. 2002/2004-2006/2008 Döneminde Yatırım Teşvikleriyle Yaratılan İstihdamın Shift Share Analizi

| Bölge ve Sektörler | | Fiili Büyüme | Beklenen Büyüme | Gerçek Büyüme | Sektörel Bileşim Etkisi | Rekabet Etkisi | Tahsis Etkisi | KOD |
|--------------------|---------------|--------------|-----------------|---------------|-------------------------|----------------|---------------|-----|
| Akdeniz | Enerji | 1.595 | -32 | 1.627 | 579 | 256 | 792 | A,S |
| | Hizmetler | -12.818 | -6.922 | -5.896 | 6.053 | -12.226 | 278 | D,N |
| | İmalat | 2.036 | -4.758 | 6.794 | -2.090 | 12.014 | -3.130 | A,N |
| | Madencilik | -324 | -352 | 28 | -625 | 1.312 | -659 | A,N |
| | Tarım | 495 | -428 | 923 | -160 | 1.442 | -359 | A,N |
| | Toplam | -9.016 | -12.493 | 3.477 | 3.756 | 2.798 | -3.077 | A,N |
| Doğu Anadolu | Enerji | 1.186 | -13 | 1.199 | 235 | 236 | 728 | A,S |
| | Hizmetler | 1.795 | -580 | 2.375 | 507 | 1.911 | -43 | A,N |
| | İmalat | -2.718 | -1.702 | -1.016 | -748 | -363 | 95 | D,N |
| | Madencilik | 1.226 | -117 | 1.343 | -208 | 3.116 | -1.565 | A,N |
| | Tarım | -1.152 | -277 | -875 | -104 | -1.027 | 255 | D,N |
| | Toplam | 337 | -2.689 | 3.026 | -317 | 3.873 | -530 | A,N |
| Ege | Enerji | 574 | -45 | 619 | 807 | -46 | -143 | D,S |
| | Hizmetler | -4.467 | -4.123 | -344 | 3.605 | -4.041 | 92 | D,N |
| | İmalat | -15.078 | -7.696 | -7.382 | -3.381 | -5.409 | 1.409 | D,N |
| | Madencilik | -3.856 | -1.123 | -2.733 | -1.992 | -1.488 | 747 | D,N |
| | Tarım | 563 | -500 | 1.063 | -187 | 1.663 | -414 | A,N |
| | Toplam | -22.264 | -13.487 | -8.777 | -1.148 | -9.321 | 1.692 | D,N |
| G.D. Anadolu | Enerji | -44 | -52 | 8 | 932 | -226 | -698 | D,S |
| | Hizmetler | -5 | -888 | 883 | 777 | 109 | -2 | - |
| | İmalat | -12.643 | -5.159 | -7.484 | -2.266 | -7.056 | 1.838 | D,N |
| | Madencilik | -345 | -235 | -110 | -417 | 618 | -310 | A,N |
| | Tarım | -368 | -134 | -234 | -50 | -245 | 61 | D,N |
| | Toplam | -13.405 | -6.467 | -6.938 | -1.026 | -6.800 | 888 | D,N |
| İç Anadolu | Enerji | -200 | -158 | -42 | 2.854 | -708 | -2.187 | D,S |
| | Hizmetler | 5.088 | -3.384 | 8.472 | 2.959 | 5.641 | -128 | A,N |
| | İmalat | -4.815 | -7.526 | 2.711 | -3.306 | 8.136 | -2.119 | A,N |
| | Madencilik | 352 | -545 | 897 | -967 | 3.744 | -1.880 | A,N |
| | Tarım | 267 | -186 | 453 | -70 | 695 | -173 | A,N |
| | Toplam | 692 | -11.798 | 12.490 | 1.470 | 17.508 | -6.487 | A,N |
| Karadeniz | Enerji | 2.146 | -125 | 2.271 | 2.259 | 3 | 9 | - |
| | Hizmetler | 2.473 | -1.088 | 3.561 | 952 | 2.670 | -61 | A,N |
| | İmalat | 2.189 | -4.314 | 6.503 | -1.895 | 11.357 | -2.958 | A,N |
| | Madencilik | 151 | -352 | 503 | -625 | 2.265 | -1.137 | A,N |
| | Tarım | -2.851 | -612 | -2.239 | -229 | -1.871 | -139 | D,S |
| | Toplam | 4.108 | -6.492 | 10.600 | 461 | 14.424 | -4.286 | A,N |

| | | | | | | | | |
|----------------|---------------|---------|---------|---------|--------|---------|-------|-----|
| Marmara | Enerji | 2.646 | -85 | 2.731 | 1.543 | 291 | 898 | A,S |
| | Hizmetler | 9.363 | -8.862 | 18.225 | 7.749 | 10.720 | -244 | A,N |
| | İmalat | -43.164 | -20.373 | -22.791 | -8.950 | -18.717 | 4.875 | D,N |
| | Madencilik | -1.659 | -654 | -1.005 | -1.160 | 312 | -156 | - |
| | Tarım | -321 | -314 | -7 | -117 | 147 | -36 | - |
| | Toplam | -33.135 | -30.288 | -2.847 | -936 | -7.248 | 5.337 | D,N |

Aynı dönemde istihdam artışından payını gerçek olarak büyüten bölgeler ise sırasıyla, İç Anadolu, Karadeniz, Akdeniz ve Doğu Anadolu bölgeleridir. Elbette ki, Doğu Anadolu ve Karadeniz bölgelerinin pay artışı bölgesel gelişme politikaları açısından sevindiricidir. İç Anadolu Bölgesinin gerçek pay artışının nedeni, rekabet etkisidir. Bölge imalat, hizmetler ve madencilik sektörlerinde ciddi bir rekabet avantajı sağlamıştır. Yani teşvikli yatırımlarla yaratılan istihdamda bu sektörlerde diğer bölgelerden daha fazla pay artışı sağlamıştır. Aynı değerlendirme Karadeniz Bölgesi için de geçerlidir.

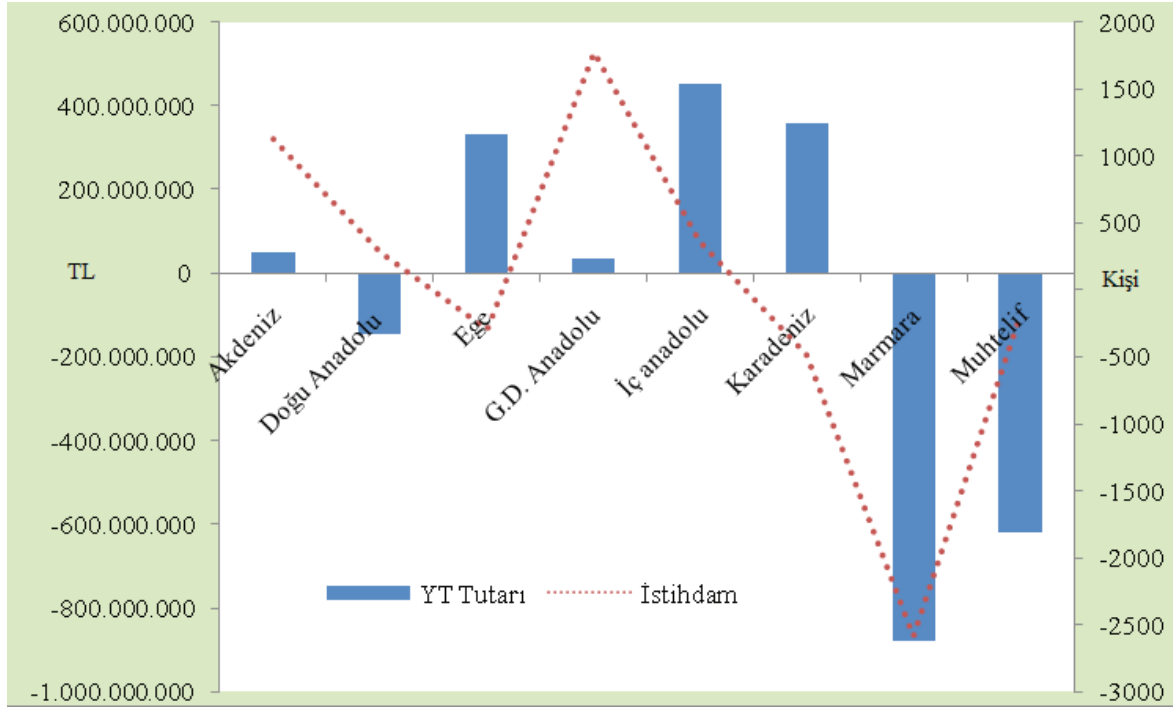
Akdeniz ve Doğu Anadolu'nun pay artış nedenleri ise daha farklıdır. Akdeniz bölgesi hizmetler sektöründe sektörel bileşim etkisi nedeniyle sağladığı istihdam artışını aynı sektördeki rekabet dezavantajı nedeniyle kaybetmiştir. Bölge, imalat sektöründe ise ciddi bir rekabet avantajı elde etmiştir. Yani bu sektörde diğer bölgelere göre daha hızlı istihdam artışı elde etmiştir. Bununla beraber bu sektörde uzmanlaşmamış olması ve sektörün aslında zayıf bir sektör olması nedeniyle rekabetten sağladığı bu artışın bir kısmını kaybetmiştir.

Doğu Anadolu Bölgesi teşvikli yatırımlardan kaynaklı istihdam artışından elde ettiği payını arttıran bölgelerdendir. Bölgenin pay artışının temel nedeni madencilik ve hizmetler sektöründeki rekabet etkisidir. Bölge bu iki sektörde diğer bölgelere göre daha hızlı bir istihdam artışı sağlamıştır. Buna karşın bölgenin elde ettiği bu pay artışı, rekabet avantajını kullandığı sektörlerde uzmanlaşmaması nedeniyle sınırlı kalmıştır.

4.2. Küresel Krizin Türkiye'de Yatırım Teşviklerine Etkisinin Shift Share Analizi

2009 yılında Türkiye ekonomisini vuran küresel krizden yatırım teşvikleri de etkilenmiştir. Nitekim 2008-2009 döneminde verilen YT tutarları ve bu teşviklerle yaratılan istihdamda çarpıcı gerilemeler görülmektedir. Fiili gerilemenin ötesinde krizin bu etkisinden bölgelerin etkilenme derecesi de farklı olmuştur. Grafik 3'de bu durum görülebilir. 2008-2009 döneminde verilen YT tutarının değişiminden gerçek büyüme gösteren bölgeler sırasıyla, İç Anadolu, Karadeniz, Ege, Akdeniz ve Güneydoğu Anadolu bölgeleridir. Çok bölgeye yayılmış olan Muhtelif Bölge yatırımları bir yana bırakılırsa, bu dönemdeki yatırım tutarı değişiminde payı gerçek olarak azalan bölgelerse sırasıyla, Marmara ve Doğu Anadolu bölgeleridir. Özellikle Marmara'nın gerçek küçülmesi ciddi boyuttadır.

Grafik 3. 2008-2009 Döneminde Yatırım Teşvik Tutarı ve Yaratılan İstihdamın Gerçek Büyümesi



2008-2009 döneminde verilen YT'lerle yaratılan istihdam miktarının değişiminde gerçek büyüme gösteren bölgeler sırasıyla, Güney Doğu Anadolu, Akdeniz, İç Anadolu ve Doğu Anadolu bölgeleridir. Muhtelif Bölge yatırımları bir yana bırakılırsa, bu dönemde verilen YT'lerle yaratılan istihdam miktarının değişiminde payı gerçek olarak azalan bölgelerse sırasıyla, Marmara, Karadeniz ve Ege bölgeleridir.

1 Ocak 2010 tarihinden itibaren yeni teşvik sistemine geçilmiştir. 2009 yılında ise yatırım teşviklerinde eski sistem devam etmesine rağmen verilen teşviklerde krizin etkisiyle ciddi bir daralma yaşanmıştır. Bu küçülmede krizle birlikte yeni teşvik sistemine geçilecek olması nedeniyle teşvik başvurularının ertelenmiş olmasının da etkisi göz ardı edilmemelidir. 2008-2009 döneminde verilen YT tutarları ve bu teşviklerle yaratılan istihdamın bölgesel dağılımı shift share analizine tabi tutulmuştur. YT tutarlarının shift share analizi ile ilgili sonuçları Tablo 3'de gösterilmiştir.

Tablo 7'de 2008-2009 döneminde verilen yatırım teşvik tutarlarının sektörlere göre ortalama büyüme hızları gösterilmiştir. YT tutarındaki değişimde iki sektördeki küçülme oranı, ülke ortalamasındaki küçülme oranının üstündedir (Tablo 7). YT tutarının büyümesinde ülke ortalaması ($B_{alan} = -0,685$) iken, enerji sektöründe ($B_{ialan} = -0,76$) ve imalat sektöründe ($B_{ialan} = -0,71$) olmuştur. Bu iki sektördeki YT tutarı cinsinden küçülme tüm sektörler ortalamasının üzerindedir. Bu nedenle bu sektörler zayıf sektörler olarak adlandırılır. Hizmetler sektörünün ortalama YT tutarı büyümesi ($B_{ialan} = -0,60$), tarım sektörünün ortalama YT tutarı büyümesi ($B_{ialan} = -0,52$) ve madencilik sektörünün ortalama YT tutarı büyümesi ($B_{ialan} = -0,49$) olmuştur. Bu üç sektördeki YT tutarı cinsinden küçülme oranı ise tüm sektörler ortalamasının altındadır. Bu sektörler de güçlü sektörler olarak adlandırılır.

Tablo 7. 2008-2009 Döneminde

YT Tutarlarının Sektörlere Göre Ortalama Büyüme Hızı

| Sektör | Ortalama YT Büyüme Hızı | Güçlü/Zayıf |
|------------------------|-------------------------|--------------|
| Hizmetler | -0,60 | Güçlü Sektör |
| Tarım | -0,52 | Güçlü Sektör |
| Madencilik | -0,49 | Güçlü Sektör |
| Ülke Ortalaması | -0,685 | - |
| Enerji | -0,76 | Zayıf Sektör |
| İmalat | -0,71 | Zayıf Sektör |

Tablo 8’de 2008-2009 döneminde verilen yatırım teşviklerinin bölgesel dağılımının shift share analiz görülmektedir.2008-2009 döneminde YT tutarlarındaki değişimden gerçek büyüme sağlayarak payını arttıran bölgeler sırasıyla, İç Anadolu, Karadeniz, Ege, Akdeniz ve Güney Doğu Anadolu bölgesidir. Bununla birlikte Akdeniz ve Güney Doğu Anadolu’nun gerçek büyümesi pozitif olmakla beraber sıfıra yakındır. Yani görece önemsizdir. İç Anadolu bölgesinin pay artışının ana kaynağı hizmetler ve imalat sektörlerindeki rekabet avantajı olmuştur. Bölge rekabet avantajı yakaladığı bu sektörlerde rekabet avantajını kullanmakla beraber bu sektörlerde uzmanlaşmadığından tahsis etkisi nedeniyle pay kaybına uğrasa da pozitif rekabet etkisi pay artışını sağlamıştır.

Karadeniz Bölgesi ise tüm sektörlerde rekabet avantajını kullanması nedeniyle payını gerçek olarak arttırmıştır. Buna rağmen rekabet avantajını kullandığı sektörlerde daha fazla teşvik elde edemediğinden, yani uzmanlaşmadığından negatif tahsis etkisi sonucu bu pay artışı kısıtlanmıştır.

Ege Bölgesi de pay artışını rekabet etkisinden sağlamıştır. Özellikle enerji ve imalat sektörlerindeki payını bu dönemde diğer bölgelere oranla önemli miktarda arttırmıştır. Fakat bu sektörlerde daha fazla teşvik alamadığından, yani uzmanlaşmadığından tahsis etkisi negatif olmuştur. Bu nedenle Ege bölgesinin pay artışı daha kısıtlı kalmıştır.

Bu dönemde YT tutarlarındaki gerçek büyümesi negatif olan bölgeler, muhtelif bölge yatırımları bir yana bırakılırsa, Marmara Bölgesi ve Doğu Anadolu Bölgesidir. Marmara bölgesinin payı ciddi şekilde azalmıştır. Bu azalış pozitif sektörel bileşim ve pozitif tahsis etkilerine rağmen, başta imalat sektörü olmak üzere enerji ve hizmetler sektörlerindeki negatif rekabet etkilerinden kaynaklanmıştır. Rekabet dezavantajı olduğu sektörlerde bölgenin teşvikli yatırım çekmede uzmanlaşmamış olması nedeniyle (pozitif tahsis etkisi) bölgenin pay düşüşü yavaşlamıştır.

Doğu Anadolu Bölgesinin payının gerçek olarak büyümesinin temel nedeni de madencilik ve enerji sektörlerindeki negatif rekabet etkisidir. Yani bölge bu sektörlerde diğer bölgelerden daha hızlı küçülmüştür. Fakat bu sektörlerde uzmanlaşmamış olduğundan tahsis etkisi pozitif olmuştur. Bu nedenle pay düşüşü daha az olmuştur.

Tablo 8. 2008-2009 Döneminde Yatırım Teşvik Tutarlarının Shift Share Analizi

| | Bölge ve Sektörler | Fiili Büyüme | Beklenen Büyüme | Gerçek Büyüme | Sektörel Bileşim Etkisi | Rekabet Etkisi | Tahsis Etkisi | KOD |
|--------------|--------------------|----------------|-----------------|---------------|-------------------------|----------------|----------------|-----|
| Akdeniz | Enerji | -1.130.728.347 | -1.031.604.891 | -99.123.455 | -115.955.412 | 70.730.975 | -53.899.018 | A,N |
| | Hizmetler | -643.173.877 | -690.783.667 | 47.609.790 | 90.698.864 | -106.415.342 | 63.326.268 | D,N |
| | İmalat | -595.915.554 | -677.275.825 | 81.360.271 | -24.456.274 | 364.589.760 | -258.773.214 | A,N |
| | Madencilik | -42.989.172 | -54.902.419 | 11.913.247 | 15.632.646 | -7.292.615 | 3.573.216 | D,N |
| | Tarım | -65.490.172 | -73.449.641 | 7.959.469 | 18.030.586 | -20.845.420 | 10.774.302 | D,N |
| | Toplam | -2.478.297.122 | -2.528.016.444 | 49.719.322 | -16.049.590 | 300.767.357 | -234.998.444 | A,N |
| Doğu Anadolu | Enerji | -627.860.000 | -513.996.600 | -113.863.400 | -57.799.097 | -235.592.497 | 179.528.195 | D,N |
| | Hizmetler | -120.759.211 | -122.119.703 | 1.360.492 | 16.029.612 | -36.227.732 | 21.558.612 | D,N |
| | İmalat | -197.480.871 | -202.205.564 | 4.724.693 | -7.310.527 | 41.467.222 | -29.432.001 | A,N |
| | Madencilik | -174.574.485 | -137.736.330 | -36.838.154 | 39.214.170 | -149.115.577 | 73.063.252 | D,N |
| | Tarım | -3.852.944 | -4.925.796 | 1.072.852 | 1.209.037 | -281.878 | 145.693 | D,N |
| | Toplam | -1.124.527.511 | -980.983.994 | -143.543.516 | -8.656.804 | -379.750.463 | 244.863.752 | D,N |
| Ege | Enerji | -608.033.629 | -808.002.230 | 199.968.601 | -90.860.133 | 1.222.115.768 | -931.287.033 | A,N |
| | Hizmetler | -449.588.253 | -490.880.988 | 41.292.735 | 64.433.763 | -57.150.459 | 34.009.431 | D,N |
| | İmalat | -574.250.483 | -607.122.726 | 32.872.243 | -21.949.877 | 188.889.020 | -134.066.900 | A,N |
| | Madencilik | 5.099.665 | -29.123.162 | 34.222.827 | 8.291.498 | 50.843.481 | -24.912.153 | A,N |
| | Tarım | -88.777.836 | -113.795.693 | 25.017.857 | 27.931.168 | -6.030.034 | 3.116.723 | D,N |
| | Toplam | -1.715.550.536 | -2.048.924.800 | 333.374.264 | -12.153.580 | 1.398.667.777 | -1.053.139.931 | A,N |
| G.D. Anadolu | Enerji | -709.300.000 | -487.035.000 | -222.265.000 | -54.767.256 | -703.856.288 | 536.358.544 | D,N |
| | Hizmetler | -824.545 | -57.561.265 | 56.736.720 | 7.555.577 | 121.460.681 | -72.279.537 | A,N |
| | İmalat | -424.807.200 | -601.396.618 | 176.589.418 | -21.742.856 | 683.351.699 | -485.019.424 | A,N |
| | Madencilik | -19.821.576 | -37.689.779 | 17.868.203 | 10.730.455 | 13.994.964 | -6.857.215 | A,N |
| | Tarım | -4.862.174 | -10.622.214 | 5.760.040 | 2.607.224 | 6.525.769 | -3.372.953 | A,N |
| | Toplam | -1.159.615.495 | -1.194.304.878 | 34.689.383 | -55.616.857 | 121.476.825 | -31.170.585 | A,N |
| İç Anadolu | Enerji | -516.640.975 | -485.110.817 | -31.530.157 | -54.550.881 | 96.737.312 | -73.716.587 | A,N |
| | Hizmetler | -519.200.253 | -911.156.234 | 391.955.981 | 119.599.712 | 672.627.262 | -400.270.992 | A,N |
| | İmalat | -532.418.420 | -626.651.085 | 94.232.665 | -22.655.904 | 402.738.299 | -285.849.729 | A,N |
| | Madencilik | -85.002.252 | -93.647.891 | 8.645.639 | 26.661.988 | -35.324.603 | 17.308.254 | D,N |
| | Tarım | -65.193.128 | -55.478.942 | -9.714.185 | 13.617.314 | -48.292.050 | 24.960.550 | D,N |
| | Toplam | -1.718.455.028 | -2.172.044.972 | 453.589.944 | 82.672.228 | 1.088.486.220 | -717.568.503 | A,N |
| Karadeniz | Enerji | -1.042.648.268 | -1.101.067.813 | 58.419.545 | -123.815.461 | 765.784.973 | -583.549.967 | A,N |
| | Hizmetler | -11.787.252 | -153.509.886 | 141.722.634 | 20.149.934 | 300.243.180 | -178.670.480 | A,N |
| | İmalat | -615.394.290 | -684.558.631 | 69.164.341 | -24.749.490 | 323.579.086 | -229.665.255 | A,N |
| | Madencilik | -19.757.721 | -99.945.615 | 80.187.894 | 28.454.979 | 101.432.581 | -49.699.665 | A,N |
| | Tarım | -1.918.825 | -9.888.103 | 7.969.278 | 2.427.036 | 85.207.271 | -79.665.029 | A,N |
| | Toplam | -1.691.506.356 | -2.048.970.050 | 357.463.694 | -97.533.002 | 1.576.247.091 | -1.121.250.395 | A,N |
| Marmara | Enerji | -1.528.228.394 | -1.205.782.092 | -322.446.301 | -135.590.618 | -785.201.906 | 598.346.223 | D,N |
| | Hizmetler | -2.731.033.111 | -2.845.998.426 | 114.965.315 | 373.569.953 | -638.665.414 | 380.060.776 | D,N |
| | İmalat | -4.837.299.742 | -4.107.006.713 | -730.293.028 | -148.484.465 | -2.004.615.087 | 1.422.806.524 | D,N |
| | Madencilik | -24.491.601 | -52.394.691 | 27.903.090 | 14.917.011 | 25.461.770 | -12.475.690 | A,N |
| | Tarım | 18.979.706 | -11.632.560 | 30.612.266 | 2.855.213 | 57.452.158 | -29.695.105 | A,N |
| | Toplam | -9.102.073.142 | -8.222.814.484 | -879.258.657 | 107.267.094 | -3.345.568.480 | 2.359.042.728 | D,N |

Tablo 9'da 2008-2009 döneminde teşviklerle yaratılan istihdamın sektörlere göre ortalama büyüme

hızları gösterilmiştir. YT ile yaratılan istihdamın büyümesinde ülke ortalaması ($B_{ialan} = -0,681$) iken, enerji sektöründe ($B_{ialan} = -0,87$) ve hizmetler sektöründe ($B_{ialan} = -0,70$) olmuştur. Dolayısı ile bu iki sektördeki istihdam cinsinden küçülme tüm sektörler ortalamasının üzerindedir. Bu nedenle bu sektörler zayıf sektörler olarak adlandırılır. İmalat sektörünün ortalama YT tutarı büyümesi ($B_{ialan} = -0,67$), madencilik sektörünün ortalama YT tutarı büyümesi ($Giarea = -0,60$) ve tarım sektöründe ($B_{ialan} = -0,53$), olmuştur. Bu üç sektördeki YT tutarı cinsinden küçülme oranı ise tüm sektörler ortalamasının altındadır. Bu nedenle bu sektörler de güçlü sektörler olarak adlandırılır.

Tablo 9. 2008-2009 Döneminde

Teşviklerle Yaratılan İstihdamın Sektörlere Göre Ortalama Büyüme Hızı

| Sektör | Ortalama YT Büyüme Hızı | Güçlü/Zayıf |
|-----------------|-------------------------|--------------|
| İmalat | -0,67 | Güçlü Sektör |
| Tarım | -0,53 | Güçlü Sektör |
| Madencilik | -0,60 | Güçlü Sektör |
| Ülke Ortalaması | -0,681 | - |
| Enerji | -0,87 | Zayıf Sektör |
| Hizmetler | -0,70 | Zayıf Sektör |

Tablo 10'da 2008-2009 döneminde verilen yatırım teşvikleriyle yaratılan istihdamın bölgesel dağılımının shift share analiz görülmektedir. Bu dönemde verilen yatırım teşviklerinden gerçek büyüme gösteren bölgeler sırasıyla, Güney Doğu Anadolu, Akdeniz, İç Anadolu ve Doğu Anadolu bölgeleridir. Payını en fazla arttıran Güneydoğu Anadolu Bölgesinin bu pay artışının temel dinamiği imalat ve hizmetler sektöründeki pozitif rekabet etkisi olmuştur. Bu sektörlerde daha fazla uzmanlaşmamış olması nedeniyle (negatif tahsis etkisi) Bölgenin gerçek pay artışı daha yavaş ılımlı olmuştur.

Akdeniz bölgesi tarım sektörü hariç diğer sektörlerde verilen teşviklerle yaratılan istihdam değişimdeki payını diğer bölgelerdeki her bir sektöre göre arttırmıştır. Yani rekabet etkisi pozitifdir. Özellikle imalat sektöründeki rekabet avantajı ciddi büyüklüktedir. İmalat sektöründe yaratılan teşvikli istihdamdaki pay azalışı diğer bölgelerdeki imalat sektöründeki pay azalışının oldukça altında kalmıştır. Bununla birlikte bölge rekabet avantajını kullandığı sektörlerde uzmanlaşmadığı için tahsis etkisi negatif olmuştur. Bu nedenle pay artışı daha düşük kalmıştır.

İç Anadolu'nun gerçek pay artışının nedeni ise özellikle imalat sektöründeki rekabet avantajını kullanmış olmasıdır. Doğu Anadolu'nun gerçek pay büyümesi ise diğer bölgelere göre daha düşük düzeydedir. Bölge, Madencilik ve tarım sektöründe diğer bölgelere göre payını düşürmüştür. İmalat hizmetler ve enerji sektörlerinde ise rekabet avantajını kullanarak diğer bölgelere göre payını arttırmıştır. Fakat bu sektörlerde daha fazla uzmanlaşmadığından tahsis etkisi negatif olmuştur. Bu nedenle bir miktar pay kaybına uğramıştır.

Kriz döneminde teşvikli yatırımlarla yaratılan istihdamdaki değişimde payı en çok düşen bölgelerse, sırasıyla Marmara, Karadeniz ve Ege bölgeleridir. Marmara Bölgesinin kriz dönemindeki

istihdam payındaki düşüşün temel nedeni de tarım sektörü hariç diğer sektörlerdeki negatif rekabet etkisidir. Bölge özellikle imalat ve hizmetler sektöründe teşviklerle yaratılan istihdamdan diğer bölgelerdeki eş sektörler göre daha az pay almıştır. Bununla birlikte bu sektörlerde uzmanlaşmamış olması nedeniyle tahsis etkisi pozitif olduğundan pay azalışı daha ılımlı olmuştur.

Karadeniz Bölgesi de bu dönemde istihdam artışından daha az pay alan bölgelerdendir. Bölgenin pay azalışı temelde hizmetler ve enerji sektörlerindeki rekabet dezavantajıdır. Diğer sektörlerde rekabet avantajı olmakla birlikte özellikle hizmetler sektöründe rekabet etkisi nedeniyle ciddi pay kaybına uğramıştır. Bu sektörlerde uzmanlaşmaması nedeniyle de tahsis etkisi pozitif olmuştur. Kısacası Bölge, imalat ve enerji sektörlerinde diğer bölgelere oranla daha fazla pay kaybına uğramıştır. Ege bölgesinin istihdam artışından gerçek pay kaybına uğramasının temel nedeni de imalat sektöründe diğer bölgelere göre daha fazla pay kaybetmesidir.

Tablo 10. 2008-2009 Döneminde Yatırım Teşvikleriyle Yaratılan İstihdamın Shift Share Analizi

| Bölge ve Sektörler | | Fiili Büyüme | Beklenen Büyüme | Gerçek Büyüme | Sektörel Bileşim Etkisi | Rekabet Etkisi | Tahsis Etkisi | KOD |
|--------------------|----------------|----------------|-----------------|---------------|-------------------------|----------------|---------------|-----|
| Akdeniz | Enerji | -432 | -390 | -42 | -106 | 478 | -414 | A,N |
| | Hizmetler | -4.968 | -4.952 | -16 | -113 | 321 | -223 | A,N |
| | İmalat | -3.194 | -4.189 | 995 | 63 | 2.829 | -1.898 | A,N |
| | Madencilik | -95 | -369 | 274 | 43 | 579 | -348 | A,N |
| | Tarım | -846 | -759 | -87 | 169 | -544 | 288 | D,N |
| Toplam | -9.535 | -10.660 | 1.125 | 57 | 3.663 | -2.595 | A,N | |
| Doğu Anadolu | Enerji | -334 | -276 | -58 | -75 | 131 | -113 | A,N |
| | Hizmetler | -574 | -787 | 213 | -18 | 762 | -531 | A,N |
| | İmalat | -1.648 | -1.977 | 329 | 30 | 908 | -609 | A,N |
| | Madencilik | -916 | -729 | -187 | 86 | -682 | 410 | D,N |
| | Tarım | -57 | -46 | -11 | 10 | -46 | 24 | D,N |
| Toplam | -3.529 | -3.816 | 287 | 33 | 1.073 | -819 | A,N | |
| Ege | Enerji | -371 | -315 | -56 | -85 | 216 | -187 | A,N |
| | Hizmetler | -3.090 | -3.324 | 234 | -76 | 1.021 | -711 | A,N |
| | İmalat | -8.250 | -7.572 | -678 | 115 | -2.408 | 1.615 | D,N |
| | Madencilik | -233 | -343 | 110 | 40 | 175 | -105 | A,N |
| | Tarım | -705 | -802 | 97 | 179 | -175 | 92 | D,N |
| Toplam | -12.649 | -12.355 | -294 | 172 | -1.170 | 704 | D,N | |
| G.D. Anadolu | Enerji | -106 | -78 | -28 | -21 | -54 | 47 | D,N |
| | Hizmetler | 36 | -366 | 402 | -8 | 1.354 | -943 | A,N |
| | İmalat | -2.640 | -3.961 | 1.321 | 60 | 3.829 | -2.568 | A,N |
| | Madencilik | -328 | -339 | 11 | 40 | -72 | 43 | D,N |
| | Tarım | -37 | -106 | 69 | 24 | 97 | -51 | A,N |
| Toplam | -3.075 | -4.850 | 1.775 | 94 | 5.153 | -3.472 | A,N | |
| İç Anadolu | Enerji | -324 | -238 | -86 | -64 | -163 | 141 | D,N |
| | Hizmetler | -5.795 | -5.670 | -125 | -129 | 15 | -10 | A,N |
| | İmalat | -5.030 | -5.659 | 629 | 86 | 1.649 | -1.106 | A,N |
| | Madencilik | -686 | -682 | -4 | 80 | -211 | 127 | D,N |
| | Tarım | -365 | -320 | -45 | 71 | -247 | 131 | D,N |
| Toplam | -12.200 | -12.568 | 368 | 43 | 1.043 | -718 | A,N | |
| Karadeniz | Enerji | -788 | -696 | -92 | -189 | 722 | -625 | A,N |
| | Hizmetler | -1.251 | -1.122 | -129 | -26 | -340 | 237 | D,N |
| | İmalat | -5.683 | -5.124 | -559 | 78 | -1.933 | 1.297 | D,N |
| | Madencilik | -344 | -595 | 251 | 70 | 455 | -273 | A,N |
| | Tarım | -60 | -106 | 46 | 24 | 336 | -314 | A,N |
| Toplam | -8.126 | -7.643 | -483 | -44 | -760 | 320 | D,N | |
| Marmara | Enerji | -1.544 | -1.121 | -423 | -304 | -886 | 767 | D,N |
| | Hizmetler | -12.789 | -11.600 | -1.189 | -265 | -3.045 | 2.121 | D,N |
| | İmalat | -17.927 | -16.573 | -1.354 | 251 | -4.874 | 3.269 | D,N |
| | Madencilik | -500 | -456 | -44 | 54 | -244 | 147 | D,N |
| | Tarım | 354 | -70 | 424 | 16 | 868 | -459 | A,N |
| Toplam | -32.406 | -29.821 | -2.585 | -249 | -8.181 | 5.845 | D,N | |

DEĞERLENDİRME VE SONUÇ

Yapılan analizler sonucunda, yatırım teşviklerinin dönem içinde bölgesel dağılımındaki değişiklikler dikkate alınarak, bölgesel kalkınma bağlamında birtakım değerlendirmeler yapılabilir. Ulaştığımız sonuçları, bölgesel dengesizlikler ve geri bölgelerin kalkınmasında teşviklerin olası etkileri göz önüne alınarak, şu şekilde sıralayabiliriz:

Genel olarak görece geri kalmış olan bölgelerin toplam teşviklerden aldığı pay, gerek yatırım tutarı gerekse yaratılan istihdam cinsinden, yeterli değildir. Teşvik sisteminin bu anlamda bölgesel kalkınma hedefleriyle uyumlu olduğunu söylemek güçtür.

Dönem içerisinde Karadeniz ve Doğu Anadolu bölgelerinin teşviklerden aldığı payda artışlar olması bölgesel kalkınma hedefleri açısından sevindiricidir. Buna karşın Güney Doğu Anadolu bölgesinin payının dönem içerisinde düşmüş olması bölgesel kalkınma hedefleri bakımından oldukça düşündürücü ve çelişkili bir durumdur.

Kriz döneminde yatırım teşviklerinin azalmasından en çok etkilenen bölge Marmara Bölgesi iken en az etkilenen bölgenin Güneydoğu Anadolu olması ise sevindirici bir durum gibi görünse de, Bölgenin toplam teşvikler içerisindeki payı zaten düşük olduğu için krizden en az toplam etkiye maruz kalması anlaşılabilir bir durumdur. Sonuç itibarıyla, bu dönemde bütün bölgelerde yatırım teşvikleri fiilen gerilemiştir. Bütün olarak yatırım teşvikleri ve bu teşviklerle yaratılan istihdam azaldığı için, zaten toplamdaki payı oldukça düşük olan bölgelerin daha düşük miktarda teşvik azalışları nedeniyle, payları görece olarak artmıştır.

Doğu Anadolu Bölgesi 2002-2008 arasında bir pay artışı sağlamıştır. Bu pay artışının ardında yatan nedense, enerji sektörü ve özellikle istihdam açısından, hizmetler ve madencilik sektörlerinde aldığı paylardır. Bölge, enerji sektöründe yatırım tutarı cinsinden ciddi bir pay artışı sağlarken, bu sektörün istihdamdaki pay artışına katkısı sınırlı olmuştur. Bölge özellikle madencilik ve hizmetler sektöründe enerji sektörü kadar yoğun teşvik almamasına karşın, bu sektörlerde aldığı teşviklerden daha yoğun istihdam artışı sağlamıştır. Bununla birlikte kriz döneminde en geri kalmış bölge olan Doğu Anadolu'nun YT tutarı cinsinden gerçek pay azalışı da dikkat çekicidir.

Ele alınan dönem içerisinde bölgesel kalkınma açısından belki de en dikkat çekici nokta Karadeniz Bölgesinin payını sürekli arttırmasıdır. Toplamda Karadeniz bölgesinin payı gerek istihdam gerekse yatırım tutarı cinsinden ciddi şekilde büyümüştür. Bu büyümenin temel nedeni de Bölgenin özellikle enerji sektöründeki teşvikli yatırım artışlarıdır. Bölge aynı zamanda bu dönemde imalat sektöründe teşvikli yatırımlarla yaratılan istihdam daralmasına rağmen, bu sektörde diğer bölgelere göre daha fazla teşvik alarak ve bu teşvikleri de daha çok emek yoğun projelerde kullanarak ciddi bir pay artışı sağlamıştır. Elbette bu durum en az gelişmiş üçüncü bölge olan Karadeniz Bölgesi adına sevindirici bir durumdur.

Güney Doğu Anadolu Bölgesi ise kriz döneminde yatırım teşvik daralmasından en az etkilenen bölge olmakla birlikte 2002'den bu yana bölgenin teşviklerden aldığı pay ciddi şekilde gerilemiştir. Bölgesel kalkınma hedefleri yönünden zaten yetersiz bir paya sahip olan bölgenin kamu yatırımları yerine teşviklerle bölgesel kalkınmanın hedeflendiği bu dönemde pay kaybına uğraması belki de en çok

sorgulanması gereken husustur. Dönem boyunca Bölgeye verilen yatırım teşvikleri içerisinde sadece enerji sektöründe anlamlı bir yükseliş görülmüştür. Fakat bu sektörde yaratılan istihdam artışından da bölge yeterli payı alamamıştır. Özellikle imalat sektöründe bölgeye verilen teşviklerde hem fiili, hem de görece olarak ciddi bir kayıp görülmektedir. Bu nedenle bölgenin teşviklerden aldığı pay hem yatırım tutarı hem de sağlanan istihdam cinsinden ciddi olarak gerilemiştir.

Son dönemde küresel krize karşı alınan tedbirler incelendiğinde ülkelerin, olası yeni yatırım imkânlarından yararlanmak adına, yatırım teşvik sistemlerini de revize ettikleri görülmektedir. Bununla birlikte kriz paketlerinin küçük bir parçasını oluşturan söz konusu revizyonlar, paketin diğer önemli parçalarının gölgesinde kalmakta ve bu nedenle çok da tartışılmamaktadır. Buna rağmen ülkeler vergisel, finansal ya da diğer yatırım teşvik sistemlerinin ya koşullarını daha aşağı çekerek ya da sağlanan teşviklerin seviyesini artırarak, mevcut yatırım teşviklerini çok daha cazip hale getirmeye çalışmaktadırlar (Karakurt: 154-155). Nitekim 2009 yılında Türkiye’de yeni bir teşvik sistemi hayata geçirilmiştir. Sektörel, bölgesel ve büyük proje bazlı yeni teşvik sistemi, özünde oldukça geniş çaplı teşvik araçlarının kullanıldığı üç ayaklı bir yapıdır. Krizin etkilerinin en belirgin olduğu bir dönemde yeni teşvik sisteminin yürürlüğe konması anlamlıdır.

Bölgesel dengesizliklerin giderilmesi bağlamında ele alındığında, 2002 yılından bu yana yatırım teşvik sistemimizin bölgesel dengeleri gözetir bir yanının olmadığı söylenebilir. Bu dönemde teşvikli yatırımların bölgesel dağılımından avantajlı çıkan ve geri kalmış özellikler taşıyan Doğu Anadolu ve Karadeniz bölgelerinin bu pay artışlarını imalat ve hizmetler gibi sektörler yerine temelde enerji sektöründen sağlamış olmaları dikkat çeker bir durumdur. Bölgesel kalkınmayı ivmelendirme özelliği fazla olan bu sektörler yerine enerji sektöründeki teşvikli yatırımlar uzun vadede bölgenin ihtiyaçlarını karşılamaktan uzak olacaktır. Bu bölgeler enerjiyi üretenden ziyade enerjiyi tüketen bölgeler haline geldikçe bölgesel dengesizlikler azalacaktır. Daha da önemlisi Güney Doğu Anadolu bölgesinde görülen durumdur. Bölge tüm geri kalmışlığına rağmen bu dönemde dahi teşvikli yatırımlardan aldığı pay gerilemiştir. Bu, üzerinde düşünülmesi ve teşvik politikalarında göz ardı edilmemesi gereken bir durumdur.

Mevcut veriler ışığında, her ne kadar 2010 yılı başından itibaren teşvik sistemi değişmiş olsa da, sadece teşvikli yatırımlarla bölgesel kalkınma hedeflerine ulaşma ve Türkiye’de bölgesel dengesizlikleri azaltmanın mümkün olmadığı söylenebilir. Teşvik sistemimiz bölgesel hedeflere daha yoğun odaklanacak şekilde yeniden gözden geçirilmelidir. Geri kalmış bölgelerin kalkınmayı ivmelendirecek, yoğun işsizliği azaltacak sektörlerde daha fazla teşvikli yatırım almasını sağlayacak düzenlemeler yapılmalıdır. Bunun da ötesinde, bölgesel kalkınma için daha fazla beklemeden doğrudan kamu yatırımlarına bir çözüm olarak başvurmak en doğru yol olabilir.

YARARLANILAN KAYNAKLAR

Alavi, J. and Yasın, M. M. (2000). “A Systemic Approach to Tourism Policy”, *Journal of Business Research*, Volume 48, Issue 2: 147-156

Arslan, İ. ve Ay, H.M., (2007). “Güneydoğu Anadolu Bölgesine Yönelik Uygulanan İktisadi Politikalar”,

KMÜ İİBF Dergisi, Yıl:9 Sayı:13: 411-423, <http://iibfdergi.kmu.edu.tr/userfiles/file/aralik2007/PDF/22.pdf>

Batóg, B. and Batóg, J. (2007). "Shift-Share Analysis Of Employment Growth Within The Countries In 1999-2005", *Economics & Competition Policy*, Vol. 3 No. 8: 45-54, <http://mikro.univ.szczecin.pl/bp/pdf/68/3.pdf>

Becerren, E. (2003). "Bölgesel kalkınma analizlerinde değişim payı (shift-share) yaklaşımı", *Süleyman Demirel Üniversitesi, İktisadi ve İdari Bilimler Fakültesi Dergisi*, C. 8, S.3: 27-48, <http://iibf.sdu.edu.tr/dergi/files/2003-3-8.pdf>

Coughlin, C. C. and Pollard, P. S. (2001). "Comparing Manufacturing Export Growth Across States: What Accounts For The Differences?", *Federal Reserve Bank Of St. Louis Review*: 25-40, <http://research.stlouisfed.org/publications/review/01/0101cc.pdf>

Çiloğlu, İ., (2000). Teşvik Politikalarının Yönlendirme Gücü, *Hazine Dergisi*, Sayı. 13: 29-48

Dinler, Z. (1998). *Bölgesel İktisat*, 5. Basım, Ekin Kitapevi, Bursa.

Dunn, E.S. (1960) A Statistical and Analytical Technique for Regional Analysis. *Papers and Proceedings of the Regional Science Association* 6: 97-112

Esteban-Marquillas, J. M. (1972). "Shift-and Share Analysis Revisited", *Regional and Urban Economics*, Vol.2, No. 3: 249-261, http://esteban.iae-csic.org/pdf/Shift_Share1.pdf

Gülmez, M. ve Yalman,, İ. N. (2010). "Yatırım Teşviklerinin Bölgesel Kalkınmaya Etkileri: Sivas İli Örneği", *Atatürk Üniversitesi İktisadi ve İdari Bilimler Dergisi*, Cilt: 24, Sayı: 2: 235-257

Hazine Müsteşarlığı, (2010). *Yeni Yatırım Teşvik Sistemi I. Yıl Uygulama Sonuçları*, Teşvik ve Uygulama Genel Müdürlüğü, <http://www.hazine.gov.tr/irj/go/km/docs/documents/Hazine%20Web/Ana%20Sayfa/Hazineden/YATIRIMLARDA%20DEVLET%20YARDIMLARI%20HAKKINDA%20KARAR.pdf>

http://www.dpt.gov.tr/bgyu/seg/cog_bolge.html

<http://www.hazine.gov.tr/irj/portal/anonymous?NavigationTarget=navurl://80da2871d78cbc11a7fcc626e323d0a9&LightDTNKnobID=187785698>

Karakurt, A., (2010). "Küresel Kriz Ortamında Yatırım Teşvikleri", *Ankara Üniversitesi SBF Dergisi*, 65-2: 143-163, <http://dergiler.ankara.edu.tr/dergiler/42/1347/15607.pdf>

Kochanowski, P and Bartholomew, W. and Joray, P. (1980), "The Shift-Share Methodology: Deficiencies and Proposed Remedies", *Journal of Regional Analysis and Policy*, 19(1): 65-88

Mayor M., López A. J. (2002). "The evolution of the employment in the European Union. A stochastic shift and share approach", *European Regional Science Association, ERSA conference papers*, ERSA 2002, Dortmund, August 27th-31st, <http://www.raumplanung.uni-dortmund.de/rwp/ersa2002/cd-rom/papers/310.pdf>

Mayor M., López A. J. and Pérez R. (2007) Forecasting Regional Employment With Shift-Share And ARIMA Modelling, *Regional Studies*, 41: 543-551

Selting, A.C. and Loveridge, S. (1992), "A Summary of the Literature on Shift-Share Analysis", *University of Minnesota College of Agriculture, Department of Agricultural and Applied Economics Staff Papers*, No: P92-13, <http://ageconsearch.umn.edu/bitstream/14086/1/p92-13.pdf>

Sihag, B. S. and Mcdonough, C. C., (1989). "Shift-Share Analysis: The International Dimension", *Growth and Change*, Volume 20, Issue 3: 80–88, DOI: 10.1111/j.1468-2257.1989.tb00497.x

TARTIŞMALAR

Prof.Dr. İzzettin ÖNDER(Oturum Başkanı): Mehmet Şahin ve Özgü Uysal meslektaşlarımıza teşekkür ediyoruz. Yani fena olmayan bir zamanlamayla geldik. Şimdi lütfen salondaki meslektaşlarımıza soruları, katkıları için buyurun efendim. Arkadaki arkadaşımız. Yalnız lütfen tekrar bir hatırlatma müsaade buyurun isminiz ve üniversitenizi söylerseniz kayıt için efendim bunlar.

Yrd.Doç.Dr. Murat ASLAN(Eskişehir Osman Gazi Üniversitesi): Benim sorum İdris Beye. Panel ekonometrisi metodunu kullanmışlar. Biraz bana yanlış gibi geldi. Açıklayıcı değişken mümkün olduğunca az kullanılır. Burada biraz ben özensizlik seziyorum. Kullanılan açık değişken sayısı çok fazla. Bir de panel ekonometri metodunda birim kök testi yapıldıktan sonra kullanılacak açıklayıcı değişkenlerin modele nasıl katkı yaptığı, fazla mı eksik mi olduğunu test yapmakta fayda var. Bu yapılmamış sanırım. Çünkü panel ekonometri çalışmasında da vardı. Yine sağ taraftaki değişkenler arasında bir nedensellik anlamında ilişki olduğu gözlemleniyor. Bir de İlyas Hocamın, İsa Hocamın çalışması için şunu söyleyebilirim; şimdi karşılaştırmalı statik analizde referans yılının mümkün olduğu kadar dalgalı olmaması, sabit olması gerekir ama karşılaştırmaya referans alınan yıl Türkiye açısından oldukça dalgalı bir yıl. Bence bu biraz sonuçlara etki etmiş olabilir diye düşünüyorum. Teşekkür ederim.

Prof.Dr. İzzettin ÖNDER(Oturum Başkanı): Hocam buyurun.

Prof.Dr. Turgay BERKSOY(Marmara Üniversitesi): Teşekkür ederim. Üç tebliğ için de hazırlayanlara teşekkür ediyorum. Hemen kısa kısa ifade edeyim. Öncelikle şeyi merak ediyorum. İki ve üç numaralı tebliğ sahipleri birbirlerinin tebliğleri için ne düşünüyorlar? Bu konudaki yorumlarını merak ediyorum doğrusu. Eğer bir iki cümleyle belirtirlerse yararlı olur diye düşünüyorum. İdris Sarısoy sevgili meslektaşım İdris Sarısoy'un sunduğu tebliğde önce bir takım tablolar verdiniz ama onlar tebliğde yer almıyor. Onları göremedim. İkinci olarak da bu tebliğin amacı iktisadi kalkınmanın aracı olarak doğrudan yabancı sermaye yatırımlarının özel sektör dış borçlanmanın üzerindeki etkisi. Öyle mi? ve sonuçta varılan bulgu pardon. Şurada bir iki ifadeyi tam doğru mu kullanmadık? Sonuç ve öneriler kısmının ilk cümlesinde diyorsunuz ki özel sektörün DSY ile dış kaynak sağlanması durumunda dış borç