

İSTANBUL'UN İSTİHDAM HARİTASINDA İSTİHDAM VERGİSİNİN GELİR DAĞILIMI VE YOKSULLUK ÜZERİNDEKİ ETKİSİ

Ar. Gör. Dr. Başak Ergüder*

GİRİŞ

İstanbul, TÜİK'in İstatistikî Bölge Birimleri Sınıflandırılması'nda (İBBS) 12 bölgeye ayrılan Türkiye'de T100 koduyla sınıflandırılır. İstanbul'un İstihdam Haritası, genel geçer kavramları, somut ve birbiri ile bağlantılı ampirik veriler içinde değerlendirerek ortaya koymayı hedefleyen bir yöntemden yola çıkılarak oluşturulabilir. Haritanın koordinatları istihdam odaklı bir eksenden yola çıkarak dört temel başlık altında toplanabilir. Buna göre haritanın ilk koordinatında istihdam vergisi ile kayıt-dışı ekonomi arasındaki ilişki, enformelleşme olgusundan yola çıkılarak "güvenceli esneklik" kavramı ışığında İstanbul ve Türkiye'ye ilişkin vergi bilgileri yer alacaktır. İkinci koordinat İstanbul'da emeğin niteliğinin ortaya konulması açısından işgücü, işsizlik, istihdam oranlarını nüfus ve cinsiyet verilerinden hareketle oluşturulacaktır. Bu koordinat üzerinde kentleşme ve göç olgusu üzerinden İstanbul'un değerlendirilmesi, istihdam mekânlarında işgücü havuzlarının İstanbul'un genel istihdam verileri içinde nasıl mekânsal farklılaşmalar yaşandığını gösterecek önemli ipuçlarını analiz etme olanağını yaratacaktır. Üçüncü koordinat, İstanbul'un istihdam haritasında 1950'lerde günümüze önemli bir yere sahip olan sanayi sektöründe yaşanan değişimin istihdam üzerindeki etkilerinin izini sürmemizi sağlayacaktır. Bu koordinatta, İstanbul'un sanayileşme dinamiği, yarattığı istihdam ve devlet teşvikleri bakımından iki yönden analiz edilirken, son yıllarda yaşanan gelişmelerin, kentte yaşanan sanayisizleşme olgusunun nedenleri aranacaktır. Son koordinat İstanbul'un istihdam haritasında gelir dağılımının izlerini sürmeyi hedefleyecektir. Gelir dağılımı olgusu İstanbul gelirlerinin bütçe içindeki yeri, hane halkı harcamaları ve enformel ekonomi yaratan dinamikleri açısından devlet-hane(birey) ilişkisinin yansımalarının ipuçlarını verecektir.

Çalışmada, İstanbul'un, nüfus, istihdam ve gelir dağılımı bilgilerine ulaşmak amacıyla 1/100.000 ölçekli İstanbul Çevre Düzenleme Planı Raporu'ndan, hane halkı harcamaları için ise TÜİK'in yayınladığı hane halkı harcama verileri ve Hane Halkı Bütçe Anketi Kitapçığı'ndan, İstanbul'un, istatistikî bölge olarak istihdam verilerine ulaşmak için ise Karşılaştırmalı Bölgesel İstatistikler isimli TÜİK çalışmasından yararlanılacaktır.

1. İSTANBUL'UN İSTİHDAM HARİTASINDA NÜFUS, CİNSİYET VE ESNEK ÇALIŞMA

İstanbul'un istihdam haritasını oluştururken, nüfus verilerini istihdam yapısını ortaya koymak açısından hem makro düzeyde istihdam yapısındaki esnekleşme eğilimleri hem de mekânsal dağılımına bağlı olarak oluşmuş olan istihdam mekânları bağlamında inceleyeceğiz. İstihdamın kaynağı olan nüfus; çalışabilir nüfus, kente göç edenler, kentten göç edenler, ilçeler bazında hane halkı sayısı bakımından değerlendirilecektir. İstihdamın yapısı ise işgücü, istihdam ve işsizlik oranları ile işteki durum açısından ele alınacaktır.

İstanbul'un istihdam haritasında gelir dağılımını gözlemleyebilmek için ise İstanbul'da gelirin dağılımına ilişkin verilerden hareketle gelir dağılımı ile istihdam arasındaki ilişkinin ortaya konması gerekmektedir. Bu noktada, bütçe içinde kentin payı, kentte yaratılan toplam katma değer gibi verilerden hareketle, gelir dağılımını ortaya koymaya çalışacağız.

1.1. İstanbul'da Nüfus Verileri: Kentleşme ve Göç

1990-2000 döneminde Türkiye'de artan nüfusun dörtte biri İstanbul'da konumlanmıştır (İB,2009: 48). Sakarya'dan Tekirdağ'a kadar uzanan İstanbul metropoliten bölgesi sahip olduğu %90,69 kentleşme oranıyla, Marmara'nın kentleşme oranını yükselttiği gibi, aynı zamanda ülke genelinde kentsel bölge özelliği taşıyan tek kenttir (İB,2009: 49). İstanbul 2010'da TÜİK tarafından yayınlanan karşılaştırmalı bölgesel verilere göre şehir nüfusunun toplam nüfus içindeki yeri bakımından Türkiye'de ilk sırada yer almakta, nüfus artış hızı bakımından ikinci, cinsiyet oranı bakımından on dördüncü, yaş bağımlılık oranı bakımından ise yirmi üçüncü sırada yer almaktadır (TÜİK,2010). İstanbul nüfusa ilişkin kentsel göstergeler bakımından gelişmiş kentsel mekân özelliği taşımaktadır.

İstanbul'un nüfus oranına ve kentsel gelişme hızına baktığımızda, İstanbul nüfusundaki esas yükselişin 1950 sonrasında yaşandığını, 1945'te 1 milyon 78 bin olan İstanbul nüfusunun, 1955'te 1 milyon 533 bine ulaştığını görüyoruz. İzleyen dönemlerde, yıllık yüzde 40-50 arasında artan İstanbul nüfusu 1990'da 7 milyon 309 bini, 1997'de 9 milyon 199 bini buldu. Nüfusun en çok arttığı dönemler 1950-55 ile 1970-75 dönemleri oldu. Kırsal alanda yaşanan makineleşme ve İstanbul'da sanayinin çekim alanı yaratması sonucunda Türkiye'de yer alan emek rezervinin İstanbul'a yönelen göçü ile bu iki dönem boyunca önemli nüfus artışları, hatta patlamaları yaşandı (Sönmez:2011 87).

* İstanbul Üniversitesi İktisat Fakültesi Maliye Bölümü. berguder@istanbul.edu.tr

Tablo 1: İstanbul-Türkiye Nüfus Oranı(1970-2007)

YILLAR	TÜRKİYE	İSTANBUL	İSTANBUL/TÜRKİYE ORANI
1970	35.605.176	3.019.032	8,48
1975	40.347.719	3.904.588	9,68
1980	44.736.957	4.741.890	10,60
1985	50.664.458	5.842.985	11,53
1990	56.473.035	7.309.190	12,94
2000	67.803.927	10.018.735	14,78
2007	70.586.256	12.573.836	17,81

Kaynak: İstanbul Büyükşehir Belediyesi, 1/100.000 Ölçekli İstanbul Çevre Düzeni Planı Raporu, 2009, İstanbul, s.184.

İstanbul nüfusunun Türkiye nüfusuna oranı 1970'lerden 2000'li yıllara yaklaşık yüzde 10 düzeyinde artış göstermiş, İstanbul nüfusu, Türkiye nüfusunun yüzde 20'sine yaklaşmıştır. İstanbul'da nüfusun yakalar arasındaki dağılımına bakıldığında, Anadolu ve Avrupa yakası arasında büyük bir eşitsizlik olduğu gözlemlenir. Avrupa Yakası'nda nüfusun üçte ikisi Anadolu Yakası'nda ise üçte biri ikamet etmektedir(İBB,2009: 186).

Tablo 2: Anadolu-Avrupa Yakaları Nüfus Dağılımı

YILLAR	İSTANBUL	MARMARA	İSTANBUL/MARMARA ORANI
1970	3.019.032	6.984.066	43,23
1975	3.904.588	8.223.269	47,48
1980	4.741.890	9.693.904	48,92
1985	5.842.985	11.387.311	51,31
1990	7.309.190	13.565.350	53,88
2000	10.018.735	17.679.293	56,67
2007	12.573.836	16.649.763	75,52

Kaynak: İstanbul Büyükşehir Belediyesi, 1/100.000 Ölçekli İstanbul Çevre Düzeni Planı Raporu, 2009, İstanbul, s.185.

Murat Güvenç ve Oğuz Işık'ın 1990'lı yılların sonunda gerçekleştirdikleri İstanbul'u haritalama çalışmasının verilerine göre, özellikle konut sahibi olmayan düşük gelirli kesimini oluşturan ücretli işçilerin, yığınlar halinde Avrupa yakasında yoğunlaşması yönelik bulgular (Işık vd., 1996:26), Avrupa yakasının istihdam haritasında ağırlıkla ele alınması gerektiğini göstermektedir.

İstanbul bugün Avrupa Birliği'ne üye veya aday statüsünde olan toplam 29 ülkenin 20'sinden ve Türkiye'deki 37 ilin toplamından daha büyük bir nüfusa sahiptir. Bu da çevresindeki tüm illerin kimlik ve ekonomilerini yutan bir "kara delik" etkisi oluşturmaktadır (İBB,2009: 188). İstanbul'a göç, sanayileşme ve yatırımlar bakımından, dolayısıyla yarattığı istihdam anlamında da kenti önemli bir çekim merkezine dönüştürmüştür.

İstanbul'a göç veren başlıca iller arasında Sivas, Kastamonu, Giresun, Ordu, Erzurum, Kars, Tokat, Ankara, Samsun, Trabzon, Rize ve Malatya yer almaktadır. Her dönemde göç verdikleri nüfus oranlarında bir takım dalgalanmalar gözlemlense de, İstanbul'a göç eden nüfusun yüzde 50'sinden fazlası bu illerden gelmektedir (İBB,2009:189). İstanbul, bölgesel olarak en çok Batı Karadeniz Bölgesi'nden, sonra Doğu Karadeniz Bölgesi'nden ve üçüncü olarak da Güneydoğu Anadolu Bölgesi'nden göç almaktadır. Bu illerden gelen göç daha çok inşaat, mobilya, deri, tekstil gibi küçük ölçekli çalışma birimlerinde, özetle enformel kesimde önemli bir istihdam kaynağı oluşturur. İstanbul'un göç yapısına bakıldığında, hemşerilik ilişkileri ve enformel sosyal güvenlik dayanışmasının güçlü olduğu görülmektedir(İBB,2009: 190).

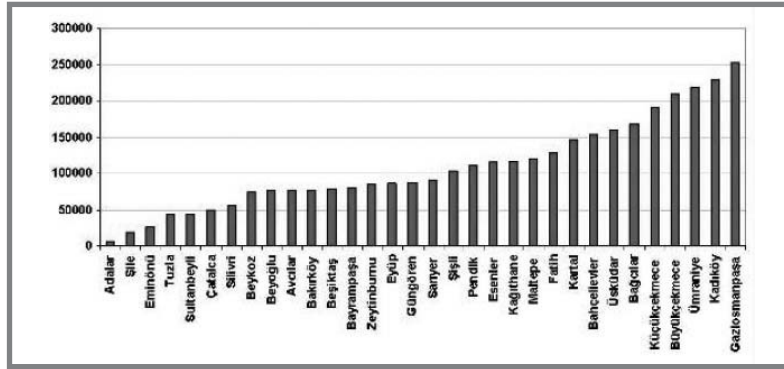
"Oğuz ve Pınarcıoğlu'nun 1998'de yaptıkları bir araştırmanın sonuçlarına göre farklı hemşeri grupları, enformel kesimde belirli işkollarında emek piyasasında ağırlıkla bulunmaktadır. Örneğin İstanbul'da konut inşaat sektöründe Adıyaman, Ağrı, Bingöl, Erzincan, Erzurum, Gümüşhane, Ordu, Rize, Samsun, Sinop, Tokat, Trabzon, Bayburt ve Batman illerinde doğmuş olanların, İstanbul ortalamasını çok aşan oranlarda yer aldıkları gözlemlenmiştir. Ancak ilginç olan bir tespit, bu göçmen gruplarının inşaat sektöründe aynı koşullarda yer almamasıdır. Bu gruplar arasında Gümüşhane, Ordu, Rize ve Trabzon doğumlarının önemlice bir bölümü işveren ya da kendi hesabına çalışan statüsünde çalışırken, diğer grupların ise ücretli işçi olarak çalıştığı görülmektedir. Özellikle bu işkollarında görülen hemşerilik ilişkisine dayalı işgücü yığılmaları, geçekondulaşma olgusunun doğurduğu bir sonuçtur(Ergüder, 2006:46)."

Kente göç, kentsel mekânın sosyal ilişkiler tarafından üretilmesi sürecini hızlandırmakta, kentin slumlarında (gecekondu bölgelerinde) yeni yerleşim merkezleri yaratmaktadır. Enformel sosyal güvenlik ağlarının oluşması bu mekânların en belirgin özelliği olan nüfusun hızlı artışına dayalı olarak gerçekleşmektedir.

“İstanbul'da en hızlı nüfus artışı daha çok gecekondu bölgelerinde yaşandı. ...1985-1990 döneminde nüfusu en hızlı artanlar, yıllık binde 159,8 ile Kâğıthane ve binde 142 ile Ümraniye oldu. ... 1990'dan 1997'ye ise en yüksek nüfus artışı binde 10 ile Büyükçekmece'de yaşandı. Bunu, binde 71,9'luk artışlarla Gaziosmanpaşa ve Ümraniye'deki artışlar izledi (Sönmez, 2001:87).”

Oğuz Işık ve Murat Güvenç'in İstanbul'un gelir dağılımını ortaya çıkaran statü-mülkiyet ilişkisi odaklı haritalama çalışmasını ortaya koyduğu tabloda, gecekondu bölgelerinin oluşumuna eşlik eden bir başka sürecin varlığının ipuçlarına rastlanmaktadır. Buna göre, varlıklı ücretli kesim ile varlıklı olmamak şartıyla işverenler aynı mekânda bir arada var olmaktadır. Küçük ölçekli işverenler/girişimciler kendi kesiminin yanı sıra farklı işkollarında çalışan ve mülkiyet sahibi olmayan ücretlilerle birlikte kiracı olarak kentin belirli semtlerinde bir arada yaşamaktadır. Tüm statü(gelir) gruplarında mülk sahibi olmayanların kentte oluşturduğu bu enklavlar kentsel mekânda gelirin statüden kaynaklanan farkların önüne geçtiğine işaret etmektedir (Işık vd.,1996:54). Bu durum enformelleşmenin yarattığı mülksüz, güvencesiz kesimler arasında işveren-işçi ayrımının silinmeye başlamasının doğal bir sonucu olarak görülmelidir. İstanbul'da oluşan sınıfsal tablo, kimi geçişlere yer açan gri bölgeler ile birlikte okunmalıdır. İşçi, işveren ayrımı hem yasal hem de statü bakımından, ücretli çalışmanın kuralılaşması, kitlesel üretimde var olan patron-işçi ilişkisindeki gelir uçurumlarının kendi hesabına çalışma, küçük atölye işletmeciliği, fason üretim yapan parça başı çalışma türleri, ev eksenli çalışmada aracılık kurumu gibi yeni alt sınıflar yaratmasının sonucu olarak gelir bakımından ortadan kalktığı görülmektedir. Sanayinin mekânsal örgütlenmesi İstanbul'da coğrafi anlamda bir farklılaşmaya neden olur. Avrupa yakası, esnek istihdam ilişkileri bakımından üretim zincirinin dikey olarak parçalanmasına elverişli tekstil, konfeksiyon, deri ve deriden mamul eşya vb. diğer sektörler - emek yoğun işkollarına- Anadolu yakası ise sermaye-yoğun işkollarına yönelik yoğunlaşmanın yaşandığı kesimdir(Işık vd.,1996: 27).

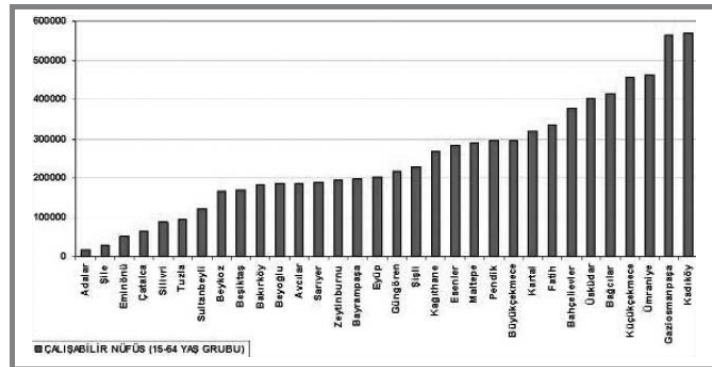
Grafik 1: İlçelere Göre Toplam Çalışan Nüfus



Kaynak: İstanbul Büyükşehir Belediyesi, 1/100.000 Ölçekli İstanbul Çevre Düzeni Planı Raporu, 2009, İstanbul, s.199.

İstanbul'a ilişkin nüfus verileri ise oluşan yeni istihdam mekânlarını ortaya koymaktadır. İlçelere göre toplam çalışan nüfusun ve çalışabilir nüfusun oransal değerlerine bakıldığında, en çok göç alan ve gecekondu mahallelerinin kurulduğu Gaziosmanpaşa, Ümraniye, Kâğıthane ve Büyükçekmece'nin ilk sıralarda yer aldığı görülmektedir. Gaziosmanpaşa nüfusunun 550 bini çalışabilir nüfus, 260 bini ise çalışanlardan oluşmakta; bu oranlar diğer ilçeler için ise sırasıyla Ümraniye için çalışabilir nüfusun 450 bin, çalışan nüfusun 220 bin olduğu sıralamada; Kâğıthane için çalışabilir nüfus 280 bin, çalışan nüfus 120 bin, Büyükçekmece için ise çalışabilir nüfus 300 bin, çalışan nüfus ise 210 bindir (İBB,2009:199).

Grafik 2: İlçelere Göre Toplam Çalışabilir Nüfus



Kaynak: İstanbul Büyükşehir Belediyesi, 1/100.000 Ölçekli İstanbul Çevre Düzeni Planı Raporu, 2009, İstanbul, s.199.

27. TÜRKİYE MALİYE SEMPOZYUMU

İSTANBUL'UN İSTİHDAM HARİTASINDA İSTİHDAM VERGİSİNİN GELİR DAĞILIMI VE YOKSULLUK ÜZERİNDEKİ ETKİSİ

Türkiye içinde en çok göç alan il olma özelliğine sahip olan İstanbul'da iç göç sayısının dış göçe oranı yaklaşık iki kattır ve sahip olduğu yüzde 46,1'lik net göç hızı ile kendinden sonra en çok göç alan Batı Marmara'dan yüzde 20 daha fazla göç almaktadır (İBB,2009:190). İstanbul'da doğum yerine göre hesaplanan en yüksek "göç etmişler sayısı" Bahçelievler (Zafer, Soğanlı, Siyavuşpaşa), Küçükçekmece (Halkalı, İnönü) ve Kadıköy (İçerenköy) ilçelerinde görülmektedir (İBB,2009: 191).

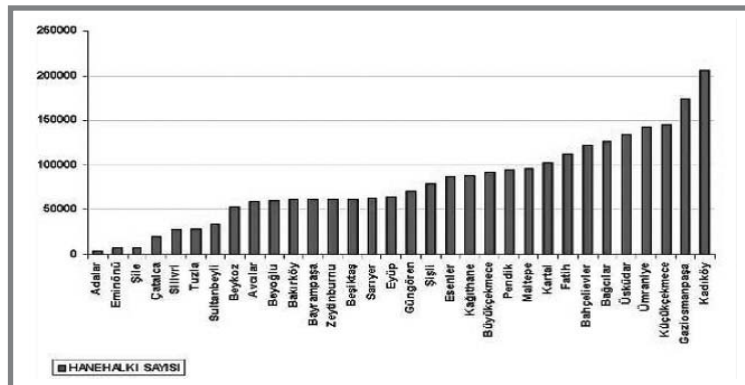
Tablo 3: Bölgeler Arası Göçler (1995-2000)

Bölgeler	Nüfus	İç Göç	Dış Göç	Net Göç	Net Göç Hızı
İstanbul	9.044.859	920.955	513.507	407.448	46,1
Batı Marmara	2.629.917	240.535	172.741	67.794	26,1
Ege	8.121.705	518.674	334.671	184.003	22,9
Doğu Marmara	5.201.135	432.921	351.093	81.828	15,9
Batı Anadolu	5.775.357	469.610	378.710	90.900	15,9
Akdeniz	7.726.685	413.044	410.316	2.728	0,4
Batı Karadeniz	3.770.845	205.108	380.113	-95.005	-24,9
İç Anadolu	4.496.766	219.008	450.799	-231.791	-50,3
K.doğu Anadolu	2.866.236	151.193	227.013	-75.820	-26,1
G.doğu Anadolu	2.202.957	144.315	256.922	-112.607	-49,8
Orta-doğu Anadolu	3.228.793	170.568	280.156	-109.588	-33,4
Doğu Karadeniz	5.687.740	212.425	422.315	-209.890	-36,2

Kaynak: İstanbul Büyükşehir Belediyesi, 1/100.000 Ölçekli İstanbul Çevre Düzeni Planı Raporu, 2009, İstanbul, s.190.

İstanbul'daki nüfus yapısı yaş piramitleri ile incelendiğinde 32 ilçe bazında farklı yapılar görülmekle beraber nüfus piramitlerinin genel değerlendirmesi ilçeleri 3 grup altında toplamayı mümkün kılmaktadır. Bunlardan birincisi Gaziosmanpaşa, Sultanbeyli, Bağcılar ve Esenler'de görülen geniş tabanlı, daralan çocukluk çağı, geniş çalışma çağı ve daralan ileri yaş gruplarından oluşan, lamba yapısı da denilen nüfus piramitleridir. Lamba yapısı, doğum oranının (fertilitenin) ve ölüm oranının (mortalitenin) yüksek seviyede kaldığı, nispeten ekonomik düzeyi düşük olan toplumlarda görülmektedir. Yüksek fertilite, piramidin tabanını yaygın kılmakta, çalışma çağı göçü orta yaşları şişirmekte, yüksek mortalite ise özellikle ileri yaşlarda piramidin tavanını daraltmaktadır. Bu da geniş tabanlı sivri tepeli nüfus piramitlerinin oluşmasına yol açmaktadır (İBB,2009:196). Bu bölgeler enformel kesimin yoğunlaştığı, göç etmiş sayısının fazla olduğu gecekondu kesimleri olarak İstanbul'un istihdam kaynağı mekânlarıdır. İstihdam kaynağı mekânları yüksek göç alan ve hane halkı sayısı ile emek gücüne yeni bireyler katan bir nüfus yapısına sahiptir. İkinci tür nüfus yapısı, genel yapıyı yansıtan, geçiş döneminde olan toplumlarda görülen ve doğurganlık hızının oldukça yüksek olduğu yapıdır. Bu türe dâhil edebileceğimiz ilçeler arasında Avcılar, Bahçelievler, Bayrampaşa, Beykoz, Beyoğlu, Eyüp, Güngören, Kartal, Kâğıthane, Küçükçekmece, Pendik, Tuzla, Ümraniye, Üsküdar, Zeytinburnu, Büyükçekmece, Çatalca, Silivri, Şile ilçelerini ve köyleri sayabiliriz. Gelişmiş toplumlarda doğurganlığın azalması, ileri yaşlardaki yaş grubunun sayıca artma eğilimine girmesine yol açar. Top yapısı (küre yapısı) da denilebilen bu üçüncü nüfus tipi, İstanbul ve benzeri metropoliten alanların nüfus yapısına özgündür. Bu nüfus yapısına sahip ilçeler arasında Adalar, Bakırköy, Beşiktaş, Eminönü, Fatih, Kadıköy, Maltepe, Sarıyer, Şişli'yi göstermek mümkündür. Böyle bir yapının üzerine göç eden nüfus eklendiği zaman, özellikle çalışma çağı nüfusu göçünün ağırlıklı olarak yer alması durumunda doğurganlığın azalması, göçlerin çalışma çağını şişirmesi, mortalitenin ileri yaşlarda tam gelişmişlik düzeyine erişmiş olması söz konusu olacaktır (İBB,2009: 196-7).

Grafik 3: İlçelere Göre Toplam Hane Sayısı



Kaynak: İstanbul Büyükşehir Belediyesi, 1/100.000 Ölçekli İstanbul Çevre Düzeni Planı Raporu, 2009, İstanbul, s.200.

Sultanbeyli gibi hane büyüklüğü beş ve üzerinde olan kesimlerden, Şile'ye geçildiğinde hane halkı sayısı üç ila dört arasında bir ortalamaya doğru gerilemektedir. Boğazın her iki yakasında batıda Zeytinburnu'na, doğuda Kartal'a kadar uzanan kıyı şeridinde üç ve üçün altında hane halkı sayısı olan mahallelerin yer aldığı görülmektedir (İBB,2009: 200). İki ve üç kişilik aile yapısının dört ve daha yukarı hane halkına sahip aile yapısından genelde farklı olduğu düşünülürse bu yörelerdeki hanelerin daha çok çalışma çağındaki kişilerden oluşabileceği akla gelmektedir. İstanbul kentsel mekân olarak gelişmiş, gelişmekte olan ve az gelişmiş nüfus yapılarını barındıran ilçeleri ile nüfus yapısı, doğurganlık, göç ve yaş bakımından kentsel ayrışmanın yaşandığı kentlerden biridir. Kalabalık hane halkına sahip, düşük gelirli ücretli kesimlerin yerleşim alanları, kentin istihdam haritasında emeğin yeniden üretildiği konut ve barınma mekânlarıdır.

1.2. İstanbul'da Emeğin Niteliği: İşgücü, İstihdam ve İşsizlik Oranları

İstanbul'da istihdamın yapısı ve emeğin niteliği incelendiğinde son yıllarda işçi sayısında yaşanan bir artıştan bahsetmek mümkündür.

“Son yirmi yılda İstanbul'da ücretli ve işveren sayısının toplam faal nüfus içindeki payı artarken, kendi hesabına çalışanların sayısı azalıyor. Sınıfsal farklılaşma sonucu esnaf ve zanaatkar kesim ya yoksullaşarak ücretli kesime dahil oluyor ya da işveren sınıfına sıçrama yapıyor. Bu durumda 2,5 milyonun üstündeki faal nüfusu olan İstanbul'da her 4 kişiden üçü ücretlidir (Sönmez,2001: 88).”

DPT'nin 2000 yılına ilişkin göstergeleri İstanbul'da işçilerin işverenlere oranları bakımından Sönmez'in verilerini doğrular niteliktedir, bu verilere göre ücretli işçilerin, özellikle sanayi sektöründeki işçi sayısının en yoğun olduğu mekân olarak İstanbul'un, milli gelirin dağılımında 81 il içinde dördüncü olması, kentte yaratılan gelirin paylaşımında yaşanan dağılımın eşitsizliğini göstermektedir (İBB,2009: 203).

Tablo 4: Ekonomi ve İstihdam Göstergeleri

Göstergeler	Türkiye (DPT-2000)	Marmara (DPT-2000)	İstanbul (DPT-2000)	Sıra 81 il içinde
Kişi Başına GSMH (\$)	1.837	2.657	2.750	4
GSMH Pay (%)	100	37,04	22,11	1
GSMH Gelişme Hızı (%)	46,2	---	44	---
İşsizlik Oranı (%)	6,5	---	12,7	---
Toplam İşyeri Oranı (DİE 2002)	---	---	18,79	---
Toplam İşgücü Oranı (DİE 2002)	---	---	27,97	---
Sanayide Çalışanların Oranı (%)	13,35	25,67	32,15	1
Ticarette Çalışanların Oranı (%)	9,69	14,28	18,73	1
Mali Kurumlarda Çalışanlar (%)	3,11	5,39	8,16	2
Ücretli Çalışanların Toplam Çalışanlara Oranı (%)	43,52	62,23	75,95	1
Ücretli Çalışan Kadınların Toplam Çalışanlara Oranı (%)	8,81	14,68	19,39	1
İşverenlerin Toplam Çalışanlara Oranı (%)	2,61	4,29	5,97	1

Kaynak: İstanbul Büyükşehir Belediyesi, 1/100.000 Ölçekli İstanbul Çevre Düzeni Planı Raporu, 2009, İstanbul, s.203.

İstihdam açısından emeğin feminizasyonu olarak tanımlanabilecek¹ olan kadın istihdamındaki artış TÜİK verilerinde gözlenmektedir. Türkiye genelinde kadın istihdamının artması ve özellikle enformel kesimde yoğunlaşması söz konusudur.

“Eylül 2010-2011 arasında kadın istihdamı 668 bin arttı. Bu artışın 319 bini kayıt-dışı istihdam edildi. Buna karşı 1 milyon 108 bin artan erkek istihdamının sadece 178 bini kayıt-dışı istihdam edildi (TÜİK, 2011).”

Kadınların kayıt-dışı kesimde daha çok yer alması kadınların toplumsal cinsiyet rolleri ile uyumlu kadın işleri olarak adlandırılan ev-eksenli çalışma içinde artan oranlarda yer almasının bir sonucudur. Ücretsiz aile işletmeciliğinde artan kadın istihdamı, enformelleşmenin bir diğer göstergesidir. TÜİK verilerine göre Eylül 2010'dan Eylül 2011'e kadar geçen bir yıl içerisinde artan kadın istihdamında en büyük payı yüzde 38 ile tarım sektörü aldı. Tarım sektörünün yüzde 19 ile sağlık ve sosyal hizmetler sektörü, yüzde 9 ile konaklama, yiyecek-içecek sektörleri ve eğitim sektörü takip eder. Ticaret sektörünün artıştığı payı ise yüzde 7 düzeyindedir. Hizmet sektöründe kadın istihdamında yaşanan artışta, hemşirelik, sekreterlik, garsonluk, müşteri temsilciliği gibi kadın işleri kategorisinde yer alan işlerde yoğun olan duygusal emek süreçleri ve toplumsal cinsiyetçi rollerle uyumlu istihdam yapısı etkili olmaktadır. Kent merkezinde, hizmet sektörünün yoğun olduğu ilçelerde kadınların işgücüne katılma oranlarının daha yüksek olması, istihdamda enformelleşme ve kadın işlerinin yoğunluğu açısından dikkat çekmektedir (İBB,2009: 199).

SGK verilerine göre Eylül 2011'de, Eylül 2010'a göre kayıtlı kadın istihdamındaki artışta en büyük pay yüzde 23 ile perakende ticaret sektöründe gerçekleşmiştir (TÜİK, 2011).

¹ Kadınların işgücüne daha fazla katılmasına paralel olarak, sadece kadın istihdamının olduğu “kadın işleri”nin oluşumu, süreci tanımlayan emeğin feminizasyonu kavramı ile tanımlanmaktadır. Kadınlar, eskisinden daha fazla işgücü piyasasına girseler de, “istihdamın kadınlaşması/emeğin feminizasyonu” ile ifade edilen süreçte, kadınlarca yapılan işlerin büyük bölümü düşük ücretli, iş güvencesinden yoksun, yasal koruma içermeyen, düzenli olmayan, düşük beceri gerektirdiği düşünülen, görünmeyen işlerdir (Ergüder,2006:280).

2000 yılında Türkiye genelinde kadınların toplam çalışanlar içindeki oranı yüzde 19,39'dur. İstanbul'da erkeklerin yüzde 73'ü, kadınların ise yüzde 27'si işgücüne katılmaktadır (İBB,2009). 2000 yılı itibari ile İstanbul'daki çalışan kadın iş gücünün yüzde 51,4'ü iki ana sektörde imalat sanayi ve toplum hizmetleri sektörlerinde toplanmıştır. İmalat sanayi çalışanlarının yüzde 30,1'i, toplum hizmetleri çalışanlarının ise yüzde 42,5'i kadınlardır. Üçüncü sırayı ise yüzde 12 pay ve 108.700 çalışan ile ticaret sektörü almaktadır (İBB,2009: 206). Kadın istihdamı açısından İstanbul, hem enformel hem de formel kesimde önemli bir emek gücü rezervi oluşturmaktadır, öyle ki kadın çalışanlar imalat sanayi ve hizmetler sektöründe önemli bir ağırlığa sahiptir. İstanbul son yıllarda kayıtlı ücretli istihdam artışında da olumlu bir seviyeye ulaşmış, Ağustos 2010-Ağustos 2011 döneminde yüzde 9.5 artışla 950 bini bulan kayıtlı istihdam artışında İstanbul'un payı yaklaşık yüzde 30'a ulaşmıştır (TEPAV,2011).

"Eylül 2010-2011 döneminde 1 milyon 102 bini bulan yeni sigortalı ücretli istihdamının 313 bini İstanbul'da gerçekleşti. İstanbul'un yüzde 28,4'lük payını, yüzde 7 ile İzmir, yüzde 6,8 ile Ankara izledi. İstihdam artışında Bursa'nın payı da yüzde 5,2 oldu (TEPAV, 2011)."

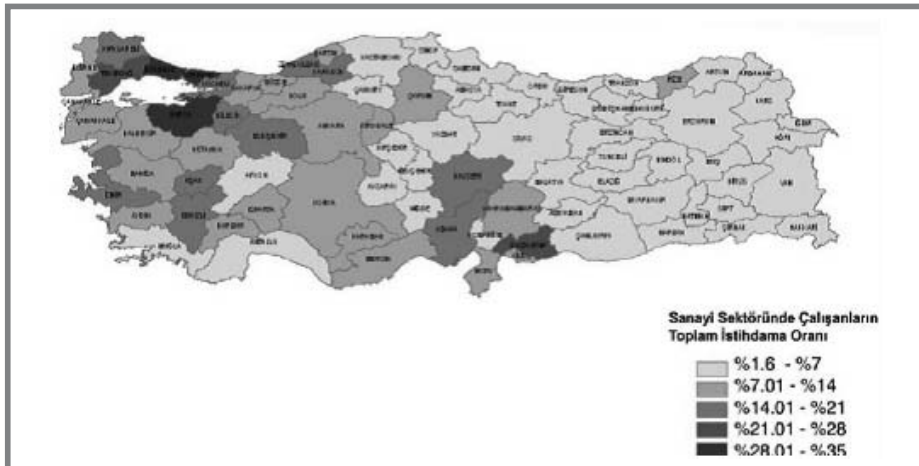
TÜİK tarafından yayınlanan karşılaştırmalı bölgesel istatistiklere göre İstanbul'da ücretli, maaşlı ve yevmiyeli çalışanların toplam çalışanlara oranı yüzde 82,7; işveren ve kendi hesabına çalışanların oranı yüzde 16,59; ücretsiz aile işçiliği ise binde 6'dır. Türkiye'de bu oranlar sırasıyla; ücretli, maaşlı ve yevmiyeli çalışanların toplam çalışanlara oranı için yüzde 60,9; işveren ve kendi hesabına çalışanlar için yüzde 25,44; ücretsiz aile işçiliği için ise yüzde 13,64'dür (TÜİK,2010:58). İstanbul Türkiye ile karşılaştırıldığında önemli bir emek gücü rezervine sahiptir. İstanbul'da, kişi başına katma değer, 14.591 dolar ile İstanbul, Türkiye'de tüm diğer istatistikî olarak sınıflandırılmış 12 alt bölge arasında ilk sırada yer alırken, işsizlik oranı da yüzde 14,3 ile hayli yüksektir ve Türkiye sıralamasında 4. sırada yer almaktadır. Kentte işgücüne katılım yüzde 47,8 oranı ile Türkiye illeri içinde 14. sırada yer alır (TÜİK,2010: 15). İstanbul'da işsizlik oranında 2009 yılından 2010'a yüzde 2,5 oranında bir düşüş yaşanmış, istihdamda yüzde 1,2, işgücüne katılma oranında ise; yüzde 1,1'lik bir artış söz konusu olmuştur. Aynı dönem, Türkiye'de işsizlik oranı yüzde 2,1 azalırken, işgücüne katılım oranı yüzde 1 artmış, istihdam oranı ise yüzde 2,8 artmıştır. İstanbul ve Türkiye için tarım-dışı işsizlik oranında yakın bir düşüş yaşanmış, oransal olarak tarım-dışı işsizlik yüzde 2,5 düşmüştür (TÜİK,2010:56).

İstanbul'da 2009 için veriler incelendiğinde yüzde 12,7 işsizlik oranı Türkiye genelinde yüzde 6,5 ve Marmara Bölgesi için yüzde 8,9 olan işsizlik oranlarının oldukça üstünde yer almaktadır. İstanbul, Türkiye'deki işsizlerin yüzde 20'sini barındırmaktadır. Konu bölge düzeyinde değerlendirildiğinde ise Türkiye'deki işsizlerin yüzde 30'unun Marmara Bölgesi'nde, bunun da yüzde 67'sinin İstanbul'da bulunduğu görülmektedir. İşgücüne katılım oranı Marmara Bölgesi'nde yüzde 54,7 iken, İstanbul'da yüzde 52,7'dir(İBB,2009:206). İstanbul'da işsizliğin artışında göç eden kitlelerin özellikle geçici, kısa-sürelili, esnek işlerde çalışma olasılığının yüksekliği işsizlik oranında bir artışa neden olmaktadır. Bu durum, iş ara süresi bakımında işsizlik oranları verileri incelendiğinde bir yıldan az süredir işsiz olan 15 yaş üstü nüfusun Türkiye'de yüzde 71,4 buna karşın İstanbul'da yüzde 69,3 olması, İstanbul'da geçici, kısa süreli çalışmanın Türkiye genelinin üzerinde olduğunu göstermektedir. Bir yıldan çok işsiz kalanlar açısından Türkiye'de yüzde 25,2, İstanbul'da ise %24 olan oranlar, esnek çalışmanın İstanbul'da yaygınlaştığının göstergesi olarak okunabilir (TÜİK,2010:57).

1.3. İstanbul'da Sanayisizleşme Dinamiği

İstanbul'da istihdam edilenlerin yüzde 37,7'si sanayi sektöründe istihdam edilmekte olup, sanayi istihdamı bir önceki yıla göre yaklaşık yüzde 2 artmış, hizmetler sektörü ise bir önceki yıla göre yüzde 2'ye yakın düşüşle yüzde 59,6 oranında gerçekleşmiştir. Türkiye ile karşılaştırıldığında sanayide istihdam edilenlerin toplam çalışanlara oranı İstanbul için yüzde 26,2 gibi oldukça düşük bir orana sahiptir. Türkiye'de yüzde 48,6 oranında yer alan hizmetler sektörünün karşısında İstanbul'da hizmetler sektörünün diğer sektörler toplamı içindeki oranı yüzde 59,6 gibi oldukça yüksek bir orana sahiptir (TÜİK,2010: 56).

Harita 1: 2000 Yılı Sanayi Sektörü İşgücü Dağılımı



Kaynak: İstanbul Büyükşehir Belediyesi, 1/100.000 Ölçekli İstanbul Çevre Düzeni Planı Raporu, 2009, İstanbul, s.207.

27. TÜRKİYE MALİYE SEMPOZYUMU

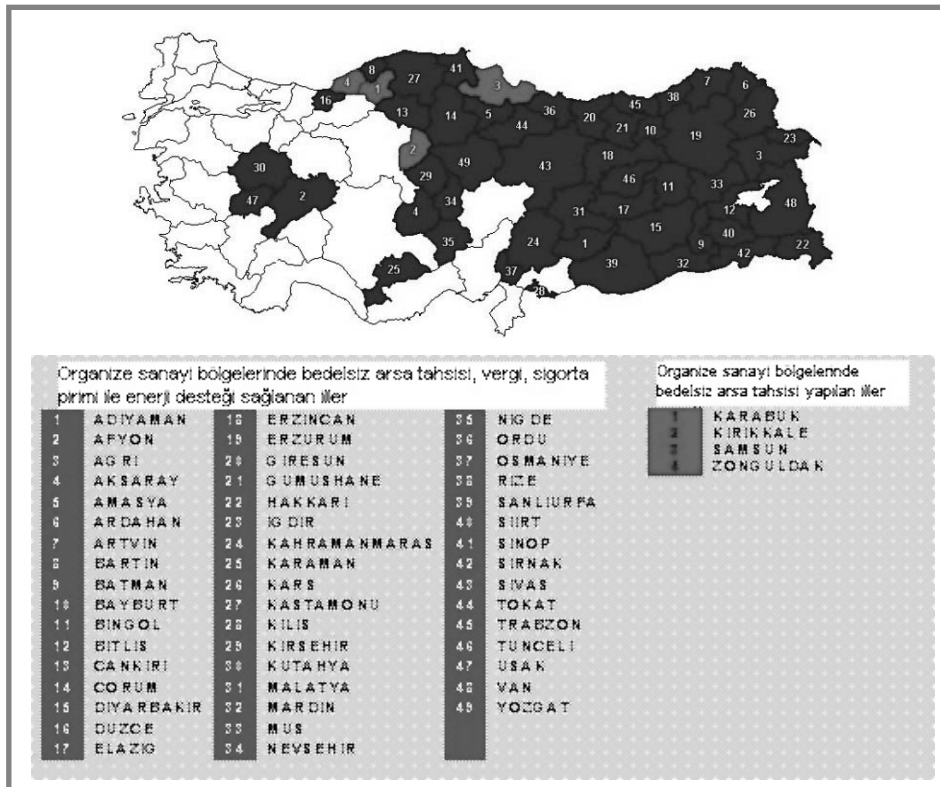
İSTANBUL'UN İSTİHDAM HARİTASINDA İSTİHDAM VERGİSİNİN GELİR DAĞILIMI VE YOKSULLUK ÜZERİNDEKİ ETKİSİ

Türkiye'de sanayi sektöründe çalışanların toplam istihdama oranının en yüksek olduğu iller içinde Gaziantep, Bursa ve İstanbul yüzde 28-35 arasındaki oranları ile ilk sıralarda yer almaktadır. İstanbul'un 2000'li yıllarda dikkat çeken özelliği, kentte tempo düşüren mal ve hizmet üretiminin çevre illere taşınmasıdır. Bu çevre iller içinde Bursa, Tekirdağ, Bilecik ve Kocaeli'nin Türkiye milli gelirindeki payının arttığı rahatlıkla söylenebilir (Sönmez,2001: 88). Sönmez, bu gelişmenin dinamiğini İstanbul'da yer alan holdinglerin üretim yerlerinin desantralize edilmesinde görmekte, bu gelişmenin Marmara'daki illere taşınan sanayi tesislerinin Bölge'nin milli gelir içindeki katkı oranını yüzde 30'lardan yüzde 40'lara çıkmasında önemli rol oynadığını belirtmektedir (Sönmez, 2001:89).

1980'li yıllara kadar sanayi yatırımlarından önemli karlar elde eden büyük girişimciler, 1970'lerden itibaren İstanbul'dan kumanda ettikleri sanayiye, yeni mekânlar aradılar ve sermayedarların yatırımlarını başka mekânlara transfer etme kararında, fabrika bina ve arsalarını, iş merkezi, lüks inşaat gibi yüksek rant getiren alternatiflerle değerlendirme motifi ağır bastı. Böylece, sanayinin Haliç'ten çevre semtlere ve giderek Anadolu yakasında Kartal, Avrupa yakasında Küçük Çekmece'ye doğru genişlemesinde, İstanbul dışında ise çevre illere yönelmesinde arsa fiyatları her zaman etkili oldu. İstanbul'da yükselen arsa fiyatları, fabrika ve depolar için geniş bir alana ihtiyaç duyan sanayici için yer seçiminin önemini daha çok artırdı ve arsanın görece daha az maliyetli olduğu mahallelere yönelme hızlandı. Öyle ki, birçok durumda, imar denetiminden uzak, kendine yakın köy ve muhtarlıklara bağlı alanlarda tesisler kuruldu. Bu tesislerin çevresinde gecekonduların da yapılmasıyla yeni yerleşimler, belediyeler oluştu. Sanayinin İstanbul dışına taşınması İstanbul'u rahatlatma politikasının bazı araçlarıyla oldu. 1970'lerde Bilecik, Çanakkale, Edirne ve Kırklareli'nin "kalkınmada öncelikli yöre" kapsamına alınması ve bir dizi ucuz kredi, vergi muafiyeti, gümrük kolaylığı gibi teşviklerin sunulması, İstanbul'daki sanayicilerin bu çevre illere yönelmelerinde oldukça etkili oldu (Sönmez,2001: 89).

Bugün sanayinin çevreye taşınmasında, 5084 sayılı Kanunla getirilen gelir vergisi stopajı teşviki, sigorta primi işveren paylarında teşvik ile enerji desteği ile sanayi yatırımlarının Kanun kapsamındaki 49 ile yönelmesi etkin rol oynamaktadır. Amme Alacaklarının Tahsili Usulü Hakkında Kanun ile Bazı Kanunlarda Değişiklik Yapılmasına Dair Kanun ile anılan teşviklerden yararlanma süresi 31/12/2012 tarihine kadar uzatılmıştır. Ayrıca, 5568 sayılı Kanunla yapılan düzenleme ile Kanun kapsamına giren yeni yatırımlardan; 31/12/2007 tarihine kadar tamamlananlar için 5 yıl, 31/12/2008 tarihine kadar tamamlananlar için 4 yıl süre 31/12/2009 tarihine kadar tamamlananlar için ise 3 yıl süre ile teşvik ve tedbirlerden yararlanılması mümkün bulunmaktadır, aynı zamanda 5615 sayılı Kanunla 5084 sayılı Kanunda yapılan değişiklikle yukarıda belirtilen teşvik ve tedbirlerden yararlanılabilmesi için çalıştırılması gereken asgari işçi sayısı 30'dan, 10'a indirilmiştir (çevrimiçi: <http://yoikk.org.tr>). İstanbul, İzmir, Ankara gibi büyük kentler bu yatırım teşviklerinden yararlanamamakta, yatırım teşviki alan illerin dağılımında Doğu, Güneydoğu, Doğu Karadeniz bölgelerinde kalkınma süreci geç başlayan kentler öne çıkmaktadır. Sanayi, Türkiye genelinde küçük ölçekli yatırımlar(KOBİ'ler aracılığıyla) ve Organize Sanayi Bölgeleri ile batıdan doğuya, büyük kentlerden Anadolu'ya yayılmaktadır.

Şekil 1: Türkiye'nin Yatırım Teşviki Haritası



Kaynak: Çevrimiçi: <http://yoikk.org.tr>, erişim tarihi 15.Aralık.2012.

İstanbul'da yapılacak yeni yatırımlara teşvik belgesi verilmemesi kararı büyük yatırımları caydırıcı özellikle olduysa da, öte yandan, küçük ve orta ölçekli sermayenin özellikle tekstil ve metal sektöründe küçük işyerleri kurma eğilimini artırdı. Sonuçta, imalat sanayinin kent gelirinde 1979'da yüzde 33,2 olan payı, 1986'da yüzde 32,6, 1997'te ise 33 oldu. Yani küçük ve orta büyüklükteki işletmelerin çoğalmaları büyük sanayinin uzaklaşmasından boşalan açığı pek kapatamadı ve yaklaşık 15 yıllık sürede imalat sanayinin İstanbul'daki yeri pek büyümedi (Sönmez, 2011: 90). Sanayi sektörü yaratılan katma-değerde 1965'ten itibaren düşüş gösterdi, her 10 yılda ortalama yüzde beşlik düşüş gösteren sanayinin yarattığı katma değer oranı (Sönmez, 1994: 39) sanayiye çevreye taşıyan özelliği ile sanayisizleşme olgusunu gündeme getirdi.

Sanayisizleşme sürecinin bir diğer boyutu yaşanan süreçte büyük sanayi işletmelerinin yönetim merkezlerinin İstanbul'da yoğunlaşmasıdır. "1990'lı yıllarda 500 sanayi firmasının 242'si İstanbul'da yer alması"(Sönmez, 1994: 40) İstanbul'un büyük sermaye için bir çekim merkezi haline gelmeye başladığını göstermektedir. Fabrikalar çevreye taşınmakta, fakat fabrikaların sevk ve idareleri İstanbul'dan yapılmaktadır (Sönmez,1994: 40).

1.4. İstanbul'da Gelir Dağılımı

İstanbul gelir en eşitsiz dağıldığı kenttir. Gelir dilimleri İzmir ve Ankara ile kıyaslandığında gelir dağılımının en adaletsiz dağıldığı yerin İstanbul olduğu görülüyor (Sönmez, 1994: 27). İstanbul'da gelir dağılımı yüzde 20 ve yüzde 10'luk gelir dilimleri açısından incelendiğinde kentin en varlıklı kesimini oluşturan yüzde 20, gelirin yüzde 64'ünü, en fakir yüzde 20 ise gelirin yüzde 25'ini almaktadır. Yüzde 10'luk gelir dilimleri ise gelir dağılımı açısından daha net bir ayrımı ortaya koymaktadır. Buna göre İstanbul'daki hanelerin en zengin yüzde 10'u kent gelirinin yüzde 52'sine el koyuyor. Nüfusun en zengin yüzde 5'i ise gelirin yüzde 42'sini harcıyor. İstanbul'un yüzde birlik en zengin azınlığı ise il gelirinden yüzde 29 pay alıyor (Sönmez, 2001: 92).

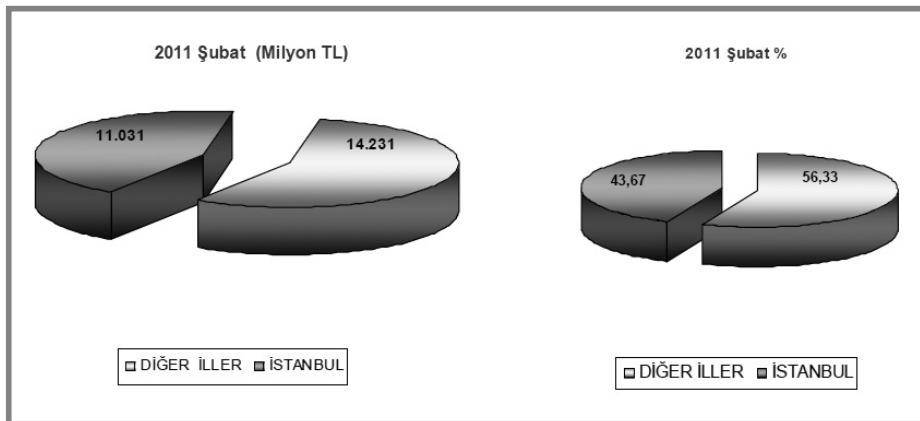
İstanbul'da varolan eşitsizliklerin konut sahipliği verisinden hareketle ölçülmesi mümkündür. İstanbul'da ailelerin yüzde 44'üne yakını kirada oturuyor. Türkiye genelinde kiracı ailelerin oranının yüzde 30 olduğu anımsandığında, İstanbul'un Türkiye ortalamasının yüzde 50 üstünde olduğu anlaşılıyor (Sönmez, 2001:92). Bu oran, konut sahibi olmayan kiracı İstanbulluların istihdam mekanı olan Avrupa yakasında yoğunlaşmaktadır (Işık vd.,1996: 42).

İstanbul'un bütçe gelirleri ve harcamaları içindeki yeri de gelir dağılımı açısından bir gösterge oluşturmaktadır.

"Doksanlı yıllar boyunca İstanbul'un her yıl devlet bütçesine katkısı yüzde 39-40 dolayındaydı. Buna karşılık devlet harcamalarından aldığı pay yüzde 7-8 dolayında olmuştu. ... Bütçe gelirlerine yüzde 38 ile en büyük katkıyı, Türkiye milli gelirinin yüzde 22'sinin yaratıldığı İstanbul sağlıyor. Bir başka ifadeyle, devlet bütçesine giren her 100 liranın yaklaşık 40 lirası, özel sektörü "kalesi" olan İstanbul'dan sağlamaktaydı (Sönmez, 2001: 91)."

2011 yılına baktığımızda bu oran 10 puana yakın bir artışla yüzde 43,67 olmuş ve geriye kalan yüzde 56,33'lük oranı tutan toplam gelir miktarına sahip tüm iller karşısında İstanbul, önemli bir üstünlük sağlamıştır (İstanbul Vergi Dairesi Başkanlığı,2011: 7).

Şekil 2: İstanbul'un Bütçe Gelirleri İçindeki Yeri

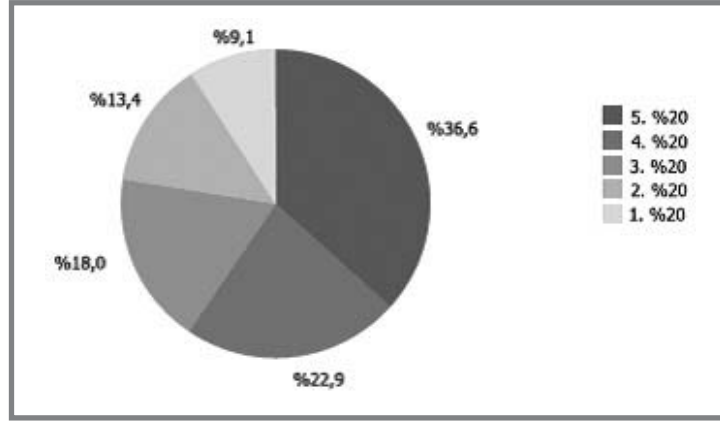


Kaynak: İstanbul Vergi Dairesi Başkanlığı, "İstatistiki Veriler", çevrimiçi: <http://www.ivdb.gov.tr>, erişim tarihi 5.Aralık 2011.

İstanbul'un bütçe gelirleri içindeki payı, gelirin dağılımında özel sektörün özellikle sanayi ve hizmetler sektörünün ağırlığına sahipken, İstanbullu hanelerin harcama kalıpları nasıl bir dağılım sergilemektedir? sorusu önem kazanmaktadır.

Kullanılabilir gelire göre sıralı yüzde 20'lik grupların toplam harcamadan aldığı paylara bakıldığında; en düşük gelirli grubun payı yüzde 9,1 iken en yüksek gelirli grup yüzde 36,6 ile bunun yaklaşık 4 katı harcama miktarına ulaşmaktadır (TÜİK,2009:1).

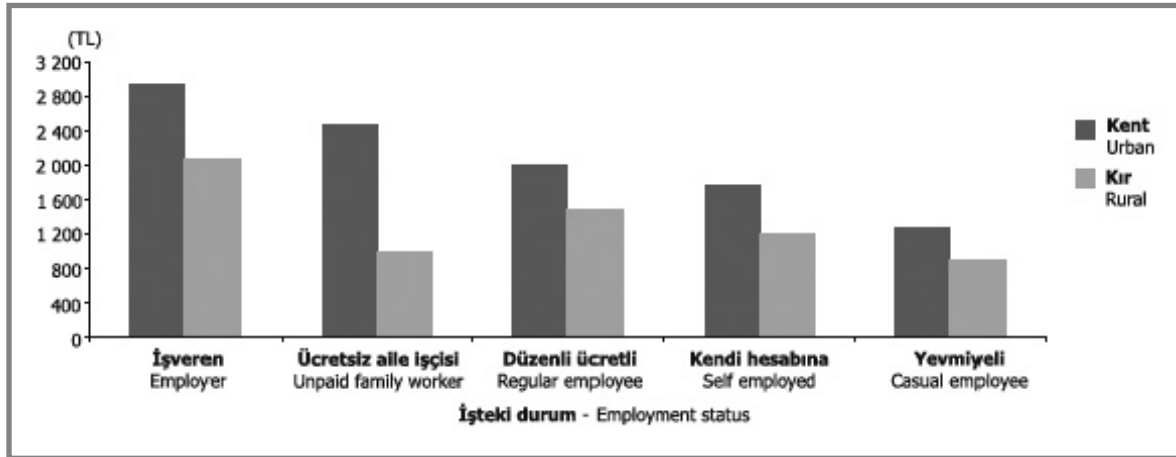
Şekil 3: Gelire Göre Sıralı Yüzde 20'lik Grupların Harcama Toplamının Oransal Dağılımı, 2009



Kaynak: TÜİK, 2009 Hanehalkı Bütçe Anketi Kitapçığı, 2010, İstanbul, s.1.

2009 yılında kentsel yerleşim yerlerinde en fazla harcama, aylık ortalama 2 924TL ile referans kişisi işveren olan haneler tarafından yapılırken, bunu 2457 TL ile referans kişisi ücretsiz aile işçisi olan hanelerin yaptığı harcamalar izlemiştir, en az harcama ise 1274 TL ile referans kişisi yevmiyeli olan haneler tarafından gerçekleştirilmiştir (TÜİK,2009:53).

Grafik 4: Referans Kişinin İşteki Durumuna Göre Harcama, 2009



Kaynak: TÜİK, 2009 Hanehalkı Bütçe Anketi Kitapçığı, 2010, İstanbul, s.53.

Toplam harcamalarda genel dağılım 2009 verileri için incelendiğinde işveren grubundan, kendi hesabına çalışanlara, kendi hesabına çalışanlardan düzenli ücretlilere, düzenli ücretlilerden yevmiyeli işçilere ve son olarak ücretsiz aile işçilerine doğru daralan bir piramit yapısı söz konusudur (TÜİK, 2009: 70).

İstanbul'da ve Türkiye'de sağlık harcamaları düşmektedir. TÜİK Hanehalkı Tüketim Harcamaları Dağılımı'na göre İstanbul'da 2000 yılında yüzde 3,1 olan sağlık harcamalarının toplam harcamalara oranı, 2009 yılında yüzde 2,4'e düşmüştür (TÜİK,2010:60). Sağlık harcamalarındaki düşüş, sosyal haklarda yaşanan önemli bir gerilemenin de ipuçlarını içinde barındırmaktadır.

2. KAYIT-DIŞI EKONOMİ VE VERGİ SİSTEMİ

Ücret dışı işgücü maliyetleri için işverenlerin kullandığı deyim istihdam vergisidir. İşgücü maliyetleri biri ücretler, diğeri ise gelir vergisi ve sigorta primi kesintilerinden oluşan ücret dışı işgücü maliyetleri olan iki ana unsurdan oluşmakta olup, istihdam üzerindeki mali yükümlülükler, ücretler üzerinden ödenen gelir vergisi ve sosyal güvenlik primi işçi ve işveren hisselerinden ibarettir. Uygulamada ödemenin büyük bir bölümü işçi tarafından ödenmektedir. Bundan dolayı istihdam üzerindeki mali yükümlülük deyiminden sadece işveren üzerine yüklenmiş ek bir vergi yükü anlaşılmamalıdır, çünkü istihdam üzerindeki vergi yükü ile kastedilen doğrudan vergiler olan gelir vergisi, bordro üzerinden alınan vergiler ve sosyal güvenlik katkı paylarına ilişkin yüküdür (Berkay, 2009:5).

İstihdam üzerindeki mali yükler, enflasyon etkisiyle fiyatlarda yaşanan artıştan etkilenmektedir. Enflasyon etkisi, çalışanların yüksek maaşlar nedeniyle yüksek gelirli vergi dilimlerinde yer almalarına neden olmakta, bu etkinin denetim altına alınması ise kimi zaman yan ödemelerle ücretlerin desteklenmesini gündeme getirebildiği gibi, kimi zaman ise kayıt-dışı çalıştırma yolunun seçilmesine neden olabilmektedir (Bulutoglu,1981: 376). Bu nedenle istihdam üzerinde mali bir yük olarak görülen gelir vergisi ve parafiskal ödemelerden kaçınmanın bir yolu sigortasız işçi çalıştırma için kayıt-dışı istihdamı tercih etmek olabildiği gibi, diğer bir yol ise Organize Sanayi Bölgeleri ya da KOBİ'lere yönelik yatırım teşviklerinden yararlanma ve vergi teşviklerini kullanma olabilmektedir. Her iki yol, son yıllarda gittikçe artan enformelleşen işgücü piyasalarının oluşmasında etkili olmaktadır.

“Enformel “sektör” kavramı, bazen işletmelere ve özelliklerine, bazen kent yoksullarına, zaman zaman ise işgücü piyasasına karşılık gelecek şekilde kullanılmıştır. Enformel kesim kavramının tüm özelliklerini kapsayan bir tanım yaparsak; yasal yükümlülükleri bakımından formel kesimin dışında kalan, üretim tarzı olarak geleneksel özellikler taşıyan, işletme özellikleri bakımından emek yoğun sektörleri kapsayan, büyük ölçekli üretim yapan firmalarla çelişkili ve karmaşık bir ağ ilişkisinde yer alan, Çok Uluslu Şirketlere ve ulusal sanayiye esnek ve ucuz işgücü sağlayan, çalışma koşulları ve istihdam durumu bakımından yasal düzenlemelerin tanıdığı yasal hakların dışında işgücü istihdam eden; çalışanları, güvencesiz ve sendikasız işçilerden oluşan kesimdir. Enformel “sektör” kavramı, kapitalist üretimden bağımsız ve ayrı bir üretim faaliyetini, emek örgütlenmesini ve ayrı bir ekonomiyi değil, kapitalizme bağımlı, kapitalist üretimin zorunlu bir parçası olan üretim tarzı, biçimi, ilişkilerini tanımladığı için “sektör” olmaktan çok “kesim” olarak adlandırılmayı hak etmektedir.”(Ergüder, 2006: 16)

Enformel kesimin toplam istihdamdaki en net göstergesi sigortasız çalışmanın yaygınlaşmasıdır. Türkiye genelinde özellikle imalat sanayinde sigortalı çalışma oranında yaşanan artışın diğer sektörlerin gerisinde olması, enformelleşme sürecinin üretim tarzı, biçimi ve ilişkileri ile kapitalizmin içinde bir eğilim olarak artmakta olduğu göstermektedir. Türkiye’de istihdam verilerini incelediğimizde bu eğilimin zayıflamadığı gözlemlenmektedir.

“Toplam istihdam içerisinde kayıt-dışı çalışanların oranı Eylül 2010’da yüzde 44’ten, Eylül 2011’de yüzde 42,8’e geriledi. Kayıt dışı istihdam 10 milyon 600 bin kişi olarak gerçekleşti. Kayıt-dışı istihdamın yüzde 38’i ücretli kesimde, yüzde 60’ı ise tarım ağırlıklı kendi hesabına çalışan ve ücretsiz aile işçisi kesiminde gerçekleşti. Geçtiğimiz 12 ayda sigortalı ücretli sayısındaki artış yüzde 11,1 oldu. İmalat sanayindeki artış yüzde 9,6 ile genel artışın gerisindedir. (TEPAV İstihdam Bülteni,2011)”

İstihdam içindeki kayıt-dışı kesimin yüzde 2 oranında bir düşüş göstermesi ve bir yıl içinde sigortalı işçi sayısındaki artışın imalat sanayideki artışı geçmesi sanayisizleşme olgusu ile açıklanabilir. İstanbul özelinde incelediğimizde, ileride daha ayrıntılı verileri ile gözlemleyeceğimiz bu olgunun kent merkezinden Marmara bölgesine yani merkezden çevreye yayılan sanayi tesisleri ve üretim zincirlerinde yer alan kayıt-dışı istihdam oranlarındaki artıştan yola çıkılarak açıklanması bile sanayisizleşme eğiliminin enformelleşme süreci ile iç içe geçtiğine yönelik önemli ipuçlarını içerisinde taşımaktadır.

Son yıllarda formel ve enformel kesimler arasındaki bağlantılar; formel istihdamda yaşanan daralma ve üretim ilişkilerinin enformelleşmesi ile güçlenmektedir. Bu süreçte formel ve enformel kesimde yer alan çalışanların her ikisi içinde yoksullaşma ve gelirin eşitsiz dağılımı sonucu yaşanan dışlanma olgusu, enformelleşen ilişkilerin sonuçları olarak ortaya çıkmaktadır. Erdut’un da belirttiği gibi enformelleşmenin yarattığı eşitsizlik, güvencesizlik ve yoksullaşma sürecinden kadınlar daha çok etkilenmektedir (Erdut, 2005:46). Enformelleşme sadece istihdam içinde dışlanan gruplar oluşturmamakta aynı zamanda; gelişmiş ve gelişmekte olan ülkeler arasında da güç, yetkinlik ve çıkar farklılıklarını artırmaktadır. Doğrudan yabancı yatırımlar enformel faaliyet ve istihdamı teşvik etmekte, küresel rekabet ve borç yükü olumsuz gelişmeleri önleme çabalarının hareket alanını daraltmaktadır (Erdut, 2005: 96). Enformel ekonomide elde edilen gelir kendi içinde üç kümeye ayrılır. İlk küme, geçimlik ekonomide edilen gelirleri kapsamaktadır. Buna göre, ailenin son kullanımı için üretilen ürün ya da hizmetlerden söz etmek mümkündür. Ülkemizde, özellikle tarımdaki yüksek enformel istihdam (6.172 bin kişi) göz önünde tutularak, 20 milyar ABD dolarlık bir gelir payı varsayılabilir. Bu küme tarım sektörünün ve istihdamının oldukça sınırlı olduğu İstanbul açısından yok denecek düzeydedir. İkinci kümede yasadışı faaliyetlerle elde edilen gelirlerin payından söz etmek gerekir. İnsan, silah, uyuşturucu kaçakçılığı ve kara para aklama faaliyetleri bu kümeye girmektedir. Bu alanda da yaklaşık 60 milyar ABD doları tutarında gelir elde edildiği yine yetkili kişilerce ileri sürülmektedir. Konumuz açısından önemli olan enformel ekonomi gelir kümesi olan enformel istihdamın yarattığı gelir üçüncü küme oluşturulmaktadır. Bu küme özellikle tarım dışı alanda formel işletmelerin taşeronu olarak ihracata dönük üretim yapan enformel küçük ve mikro işletmelerde elde edilen gelirlerin yarattığı alanı kapsamaktadır. Bu alanda 100 milyar ABD doları elde edildiğini kestirmek mümkündür(Erdut:2005,66-67). Bu gelir miktarı, insan-uyuşturucu kaçakçılığı ile elde edilen 60 milyar ABD Doları ile, tarımda elde edilen 20 milyar ABD Dolarlık geliri çok aşan bir miktar olarak enformel kent istihdamının kent ekonomisindeki gücünü ortaya koymaktadır.

Kayıtdışı ekonominin büyümesi kaçınılmaz olarak, devletin gelir kaybına uğramasına ve bütçe açıklarına neden olacaktır. Bu durumda kamu açıklarının finansmanında ya borçlanma ya da emisyon yolunu tercih etme zorunluluğu sosyal devletin zedelenmesine neden olacaktır. Sadece vergi gelirlerinde değil aynı zamanda Sosyal Sigortalar Kurumu ve Emekli Sandığı'na yatırılan sigorta primlerinin ödenmemesi ile de açıkların artması ve kamu kesimi borçlanma gereğinin sürekli artması kaçınılmazdır(Günay,2000: 37).

Artan kamu kesimi açıklarında son yıllarda uygulanan istikrar programlarının etkisi tartışılmazdır. Bu etki kendisini özellikle vergi sistemi ile ekonomik yapı arasındaki ilişkide kamu açıklarının finansmanının belirleyici olmaya başlaması ile göstermektedir. Vergi sistemi etkinlik, adalet gibi fonksiyonlarının önüne geçen kamu finansmanının sürdürülebilirliği hedefine yönelmekte olup, ağır borç yükünü hafifletmekle beraber, bir başka yönü ile büyümenin önünde bir engel haline gelmiş, kayıt-dışı ekonomiden olumsuz etkilenen vergi sistemi, kayıt-dışılığın nedeni olarak kısır bir döngü yaratmıştır(DPT,2007:12). Gelir vergisi söz konusu olduğunda vergi adaletinden uzaklaşmak kimi zaman kaçınılmaz olarak hem gelir dağılımı üzerinde olumsuz bir etki bırakmakta hem de vergiden kaçınmayı, kayıt-dışı istihdama yönelmeyi bir seçenek olarak öne çıkarmaktadır.

İstihdam ve vergi arasındaki ilişki açısından esnek işgücü piyasalarında kayıt-dışı istihdamın azaltılması noktasındaki vergi politika ve önlemleri son yıllarda gittikçe önem kazanmaktadır. Devlet Planlama Teşkilatı Özel İhtisas Komisyonları Raporları, Orta Vadeli Program (2012-2014) gibi pek çok belgede, esnek işgücü piyasasının yaratılmasına yönelik çabalar kayıt-dışı istihdamı önleyecek bir vergi politikasına duyulan ihtiyaç ile birlikte ele alınmıştır. Ulusal İstihdam Stratejisi'nin (2012-2014) eylem planında 2014 yılına kadar Aile ile Sosyal Politikalar Bakanlığı ve Çalışma ve Sosyal Güvenlik Bakanlığı'nın sorumlu kurum olarak üstlendiği sürdürülebilir sosyal güvenlik politikasının amacı; *"İstihdam üzerindeki mali yükleri azaltacak, işletmelerdeki finansal öngörülebilirliği artıracak ve işgücü hareketliliğini hızlandıracak bir kıdem tazminatı fonunun kurulmasıdır (Ulusal İstihdam Stratejisi Eylem Planı,2012:3)"*. İstihdam üzerindeki mali yüklerin azaltılması hedefi Orta Vadeli Programda (2012-2014), 2011 yılında yüzde 27,3 olarak gerçekleşeceği tahmin edilen sosyal güvenlik primleri dahil vergi yükünün (vergi red ve iadeleri hariç) GSYH'ya oranının, 2012 ve 2013 yıllarında yüzde 27,1 olarak gerçekleşmesi hedefi ile somutlaştırılmıştır. Bu hedefe göre 2014'te istihdam vergisinin yüzde 26,9 seviyesine gerilemesi öngörülmektedir(Orta Vadeli Program, 2011:8).

İstihdam üzerindeki yüklerin, özette istihdam vergisinin azaltılması kayıt-dışı istihdam ile mücadelede öncelikli hedeflerden biridir. Bir diğer hedef güvenceli esnek bir işgücü piyasasının yaratılmasıdır. Esnek işgücünün yaratıldığı ve aynı zamanda kayıt dışı çalışmanın önlenildiği, kayıtlı ek istihdamın yaratılması ise Orta Vadeli Program'da(2012-2014) öneriler/tehditler bölümünde yer alan önemli hedeflerden biridir(Orta Vadeli Program, 2011:23). Türkiye'de aktif işgücü piyasası politikaları ile işin korunması ve aynı işte kalabilme güvencesini ifade eden "iş güvencesi" yerine, istihdamın korunması ve tek bir işverene bağlı olmadan çalışmanın sürdürülebilmesi güvencesini ifade eden "istihdam güvencesi" yani güvenceli esneklik kavramı önem kazanmaya başlar. Güvenceli esneklik, aktif işgücü piyasası programları ile iş arayanların ve hatta çalışanların istihdam edilebilirliğinin artırılmasını ve gelir güvencesi ile sosyal sigorta ve sosyal yardımlar yoluyla işsiz kalan kişilerin gelir düzeyinin korunmasını amaçlar(Ulusal İstihdam Stratejisi Eylem Planı,2012:19).

Güvenceli esnekliğe yapılan vurgu, esneklik-güvence arasındaki dengeye yönelik olan ihtiyacı yansıtmakta bu ihtiyaç ise Ulusal İstihdam Stratejisi'nde şu şekilde ifade edilmektedir:

"Güvenceli olan ancak esnek olmayan kayıtlı çalışanlar ile esnek olan ancak güvencesi olmayan kayıt-dışı çalışanlar arasındaki derin farklılıklardan dolayı bölünmüş bir işgücü piyasası mevcuttur. Bu çerçevede, ülkemizde esneklik-güvence dengesinin henüz sağlanamamış olduğunu söylemek mümkündür. Diğer taraftan, son yıllarda gerek kayıt-dışı istihdamda gözlenen daralma gerekse sosyal güvenlik sisteminde ve aktif işgücü piyasası programlarında kaydedilen gelişmeler söz konusu dengenin sağlanması yönünde atılan önemli adımlar olarak değerlendirilmektedir (Ulusal İstihdam Stratejisi Eylem Planı,2012:20)."

Aktif işgücü piyasası programları- aktif işgücü politikaları- ile ekonominin kapasitesini arttırma hedefi, özellikle esnek işgücünün yaygın olduğu KOBİ'lere yönelik teşvikler ile hayata geçirilmektedir.

"İşgücü piyasasının esnekliğini ve işgücünün niteliğini yükseltecek düzenlemeler hayata geçirilecek, aktif işgücü politikalarıyla ekonominin istihdam yaratma kapasitesi artırılacaktır. . . Rekabet gücünü ve istihdamı artırma hedefi doğrultusunda KOBİ'lerin desteklenmesine devam edilecektir (Orta Vadeli Plan 2011: 10)."

Rekabet gücü ve istihdam yaratma kapasitesi, KOBİ'lere yönelik teşvikleri artırma hedefi ile ifade edildiğinde, KOBİ'ler açısından en önemli teşvik, istihdam vergisinde yapılacak indirim içinde yer almaktadır. 2008 krizinin ardından hükümet tarafından hazırlanan istihdam tedbir paketinde yer alan ve yaşama geçirilen işveren üzerindeki yüklerin 5 puan indirilmesi, kadın ve gençler üzerinde özellikle 18-25 yaş arasındakilerde istihdamı teşvik için 3 yıllık süre kapsamında birinci yıl işveren yükünün tamamının devlet tarafından ödenmesi, hem krizin yarattığı ağır maliyetlere karşı bir tedbir hem de KOBİ'lere dolaylı ve önemli bir destek olarak verginin gücünü ortaya koymaktadır(Cihan Haber Ajansı, 29 nisan 2009).

İstihdam politikası ile vergiler arasındaki ilişki açısından önemli ipuçlarına, İstanbul Serbest Muhasebeci Mali Müşavirler Odası'nın 2011 yılında çıkardığı Türkiye'nin Vergi Profili isimli rapordan ulaşmak mümkündür. Raporda belirtildiği üzere:

“Kayıt dışı istihdam edilen 6 milyon 630 bin kişinin, asgari ücret tutarı üzerinden kayıtlı duruma getirilmesi durumunda, devletin gerek sosyal güvenlik primi (işsizlik sigortası primi dahil) ve gerek gelir vergisi açısından önemli geliri söz konusu olacaktır” ifadesini destekleyen verilerden hareketle, 3 milyon 335 bin ücretli ve yevmiyeli için asgari ücret üzerinden ödenmesi gereken sigorta primi ve vergi toplamı yıllık 11.9 milyar liraya karşılık geliyor. Bunun 9 milyar 4 milyon 69 lirasını SGK primi, 1 milyar 708 milyon 678 lirasını gelir vergisi, 947 milyon 875 bin lirasını işsizlik sigortası primi, 208 milyon 706 bin lirasını ise damga vergisi oluşturuyor. Kendi hesabına çalışan 3 milyon 95 bin kişi için ödenmesi gereken sosyal güvenlik prim tutarı da 9 milyar 266 milyon 105 bin liraya ulaşıyor. Kayıt-dışı ücretli veya yevmiyeli ya da kendi hesabına çalışanlardan devletin toplam sosyal güvenlik primi ve vergi kaybı asgari ücret düzeyi dikkate alınarak yapılan hesaplama göre 21.2 milyar lirayı buluyor(çevrimiçi: <http://www.vergiportali.com>).”

Devletin kayıt-dışı ekonomi nedeniyle yaşadığı gelir kaybının yanı sıra, vergi gelirlerini dağılımında yaşanan adaletsizlik hem vergi gelirlerinin azalması hem de gelir dağılımının bozulmasının boyutlarını gözler önüne seriyor. 2011 yılında bütçeye baktığımızda görünen manzara gelir dağılımında açığa çıkacak olumsuz duruma ortaya koymaktadır:

“KDV ve ÖTV'den sonra bütçeye kaynak, yüzde 16 ile gelir vergisi kaleminden geliyor. Ama burada da işçilerden, memurlardan, emeklilerden kesilen gelir vergileri başrolde. Kira, faiz, kar payı geliri olanların, beyanname vererek ödedikleri vergiler, bu kalemden ikinci sırada. Kuyumcu, müteahhit, toptancı tüccar, serbest meslek sahibi görünen iri kıyım mimar, doktor gibi kesimlerin ödedikleri gelir vergileri, çoğu kez, bir asgari ücretlinin vergisini ancak bulmaktadır(Sönmez, 21 Ekim 2011).”

İstanbul Serbest Muhasebeci Mali Müşavirler Odası'nın yayınladığı Vergi Profili Raporu'na geri dönersek, sayıları 5 milyona yaklaşan asgari ücretliler, Türkiye'nin en büyük 90 dev firması kadar vergi öderken, 6 milyon 750 bin civarındaki tüm ücretlilerin ödediği vergi ise Türkiye'deki 652 bin şirketin ödediği vergiyi geçtiğini görüyoruz (çevrimiçi: <http://www.vergiportali.com>). Raporda belirtildiği üzere, toplam servet, gelir ve sermaye kârlarından elde edilen verginin yüzde 43'ü ücretlilerin cebinden çıkmaktadır. Bu oran, pek çok kurumun, özellikle büyük şirketlerin ödediği verginin çok daha üzerindedir.

Tablo 1: Kim Ne Kadar Vergi Ödedi?

Grubu	Sayısı	Ödenen Vergi (2010-TL)
Asgari Ücretli	4 milyon 738 bin	5 milyar 38 milyon
Diğer Ücretliler	2 milyon 12 bin	22 milyar 649 milyon
Dev Firmalar	100 Büyük	12 Milyar 350 milyon
Tüm Şirketler	652 bin	22 Milyar 855 milyon

Kaynak: “Kayıt Dışı İstihdamın Faturası 21.2 Milyar Lira”, çevrimiçi: <http://www.vergiportali.com>

Türkiye Vergi Profili Raporu'na göre 2010 yılının tamamında 4 milyon 738 bin asgari ücretli ortalama 1.063 TL vergi ödeyerek, kamunun kasasına 5 milyar 38 milyon TL kaynak aktardı. Böylelikle asgari ücretli aralarında Ford, Mercedes-Benz Türk, Oyak Renault, Arçelik, Yapı Kredi, Vakıflar Bankası, HSBC, Aygaz, Petrol Ofisi gibi dev şirketlerin bulunduğu, Türkiye'de 2010 yılında en fazla kurumlar vergisi veren 100 firmanın 90'nın toplamı kadar vergi ödedi. 22 milyar 649 milyon TL vergi ödeyen diğer ücretliler ise, asgari ücretlilerle beraber, toplamda 12 milyar TL vergi ödeyen 100 firmanın iki katından fazla vergi ödedi. Ücretlilerin toplam ödediği vergi ise tüm şirketlerin ödediği vergi miktarına ulaştı. Buna göre yaklaşık 6 milyon 750 bin ücretli, 652 bin şirketten daha fazla vergi ödedi(çevrimiçi: <http://www.vergiportali.com>).

Asgari ücretlilerin ödedikleri verginin yüksekliği, vergi gelirleri içinde ücretlilerin payını arttırmaktadır. Türkiye OECD ülkeleri ile kıyaslandığında OECD içindeki 9 ülkenin asgari ücrete vergi uyguladığı, 6 ülkede ise vergi oranının yüzde 10'un altında olduğu görülür. Türkiye yüzde 15'lik vergi oranıyla asgari ücretliden en fazla vergi alan ülke durumundadır(çevrimiçi: <http://www.vergiportali.com>).

Yüksek vergi oranları, istihdam üzerinde de mali yük haline gelmekte ve kayıt-dışılaşma, yani sigortasız ve güvencesiz çalışmaya neden olan faktörlerden biri olarak öne çıkmaktadır.

“Türkiye, mal ve hizmetlerden alınan dolaylı vergilerin milli gelir içindeki payı açısından yüzde 11 oranı ile OECD ortalamasını yakalarken, gelir, kâr ve sermaye kazançlarından elde edilen doğrudan vergilerin milli gelire payı bakımından, kayıt-dışı ekonominin de etkisi sonucunda yüzde 5,8 ile OECD ortalamasının yarısına bile ulaşamıyor (çevrimiçi: <http://www.vergiportali.com>).”

Kayıt-dışı istihdamda etkili olan yüksek vergi oranları, vergi ödemekten kaçınan büyük bir kesim nedeniyle, kamu gelirlerini azaltarak, kamu açığının büyümesine neden olmaktadır.

Bir diğer önemli gösterge istihdam vergisinin bir unsuru olarak ele aldığımız parafiskal gelirlerin miktarında yaşanan azalmadır. Türkiye sosyal güvenlik katkısı oranları bakımından da OECD ülkeleri ortalamasının gerisindedir. Sosyal güvenlik katkısı ortalaması OECD ülkeleri için milli gelirin yüzde 9'u iken, Türkiye'de yalnızca yüzde 6,1'dir. Yine Rapordan aktarırsak:

“Türkiye'nin de üyesi olduğu OECD ülkelerinin verileri dikkate alındığında, vergi oranlarının ülke milli gelirlerinin ortalaması yaklaşık yüzde 35 düzeylerinde seyrediyor. Türkiye ise yüzde 25'lik payı ile Meksika, Şili ve Güney Kore ile aynı ligde yer alıyor. Türkiye'nin vergi gelirinin milli gelir içindeki payı açısından geride kalmasının temel nedeni ise, kayıt-dışı ekonomi ile gelir ve kurumlar vergisinin adil bir şekilde toplanamamasıdır (çevrimiçi: <http://www.vergiportali.com>).”

İstihdam üzerinde yer alan pek çok farklı kesinti ile istihdam vergisi, istihdam üzerindeki mali yüklerin tamamı olarak düşünüldüğünde oldukça büyük bir maliyet unsuru olarak karşımıza çıkmaktadır. 2009 için asgari ücret üzerindeki kesintileri gerek işçi, gerekse işveren açısından ele aldığımızda gelir vergisi, damga vergisi, sosyal sigorta primi payları ve işsizlik sigortası primi paylarının toplamının brüt ücrete oranı %49 gibi çok yüksek bir değerdedir (Berkay, 2009: 87).2011 yılında asgari ücretli bir çalışanın toplam yük içindeki vergi ve prim payı %35,20 azalmış olmakla birlikte, oldukça yüksek bir orandır (çevrimiçi:<http://www.selcukozturk.net/tr>).

SONUÇ

Bu çalışma, kentsel ekonomi açısından istihdam, vergi ve gelir dağılımı arasındaki ilişkiyi ortaya koymak için İstanbul ölçeğindeki veriler üzerinden bir analize yönelmiştir. Dünyada istihdam vergileri uygulamalarıyla karşılaştırıldığında oldukça yüksek düzeyde istihdam vergisine sahip olan Türkiye'de kayıt-dışı istihdamın artmasında vergi ile yükselen işgücü maliyetleri önemli bir rol oynamaktadır. Türkiye'de kayıt-dışı istihdamın artışında işgücü piyasalarında yaşanan esnekliğin oynadığı rol, özellikle güvencesiz çalışmayı engelleyecek yeni işgücü politikalarına yönelmeyi zorunlu kılmaktadır. Güvenceli olan ancak esnek olmayan kayıtlı çalışanlar ile esnek olan ancak güvencesi olmayan kayıt-dışı çalışanlar arasında bölünmüş bir işgücü piyasası, kayıt-dışılığın nedenleri arasındadır. Esneklik ile güvenceli çalışma dengesini sağlayacak olan “güvenceli esnekliğe” yönelik aktif işgücü politikaları son yıllarda gündeme gelmekle beraber, bu politikalar kayıt-dışı ekonomi ile mücadelede yol alınmasında ekonominin kapasitesini arttırma hedefine yöneldiği oranda, esnek işgücünün yaygın olduğu KOBİ'lere yönelik teşvikleri gündeme getirmekte bu ise, çalışma hayatında kurulmaya çalışılan esneklik-güvence dengesinin, esneklik lehine bozulması tehlikesini taşımaktadır.

İstanbul, kente göç ile yaşanan nüfus artışlarının 1950'lerden beri büyüttüğü nüfusu ile bir istihdam mekânı/ emek rezervi halini almaktadır. Emek rezervi olarak İstanbul'da, gelişmiş, gelişmekte olan ve az gelişmiş kentsel mekânların sahip olduğu nüfus yapılarının tamamını içinde barındıran ilçeler, doğurganlık, göç ve yaş faktörleri ile çalışan ve çalışabilir nüfus oranları bakımından, kentsel ayrışmayı gözlemlemek mümkündür. Kalabalık hane halkına sahip, düşük gelirli ücretli kesimlerin yerleşim alanları, kentin istihdam haritasında emeğin yeniden üretildiği konut ve barınma mekânları halini almıştır.

İstanbul'da 2000'li yıllarda istihdam bakımından yaşanan süreci işçi sayısında artış (işçileşme), enformelleşme ve emeğin feminizasyonu olguları ile tanımlamak mümkündür. İstanbul'da her dört kişiden üçünün ücretli olması, kente göçün ve kentin bir çekim merkezi olarak büyümesinin doğal sonucudur. Kentin istihdam haritasında bir diğer dikkat çekici özellik, kadın istihdamında yaşanan artıştır. Emeğin feminizasyonu olarak adlandırılan bu süreçte, 2000 yılı itibarı ile İstanbul'da çalışan kadın işgücünün yarısı iki ana sektör olan imalat sanayi ve toplum hizmetleri sektörlerinde toplanmıştır. Kadın istihdamı açısından İstanbul, hem enformel hem de formel kesimde önemli bir emek gücü rezervi oluşturmaktadır, öyle ki kadın çalışanlar imalat sanayi ve hizmetler sektöründe; ağırlıklı enformelleşen küçük ölçekli üretim birimlerinde ve kadın işlerinin yoğunlaştığı hizmetler sektöründe önemli bir ağırlığa sahiptir. İstihdam haritasında esnek çalışmada yaşanan artış, kısa süreli çalışma ve işsizlik oranlarına bakılarak analiz edildiğinde, İstanbul, Türkiye'deki işsizlerin yüzde 20'sini barındırmaktadır. İstanbul'da işsizliğin artışında göç eden kitlelerin özellikle geçici, kısa-süreli işlerde çalışmaya yönelmesi, iş arama süresi bakımından işsizlik oranlarına yansımakta, İstanbul'da bir yıldan az süredir işsiz olan kitlenin Türkiye genelinin üzerinde bir eğilime sahip olmasından hareketle, esnek çalışmanın en yaygın türü olan kısa süreli çalışmanın İstanbul'da yaygınlaştığı söylenebilir.

İstihdam haritası açısından bir diğer önemli eğilim kentin sanayisizleşmesi olgusu ve bunun istihdam üzerindeki etkisidir. İstanbul'da 1980'li yıllara kadar sanayi yatırımlarından önemli kârlar elde eden pek çok sermaye grubu,1970'lerden itibaren sanayi yatırımları için yüksek kâr getiren alternatif yerleşim yerlerine yönelmeye başladı. 1970'lerde İstanbul içinde kentin çeperlerine kurulan yeni sanayi bölgeleri, düşük arsa ve bina değerleri ile cazip hale gelmekteydi.Son yıllarda ise sanayi yatırımları, kalkınmada öncelikli kentlere ucuz kredi, vergi muafiyeti, gümrük kolaylığı gibi pek çok teşvikten yararlanarak yönelmeye başlamaktadır.

5084 sayılı Kanunla gelir vergisi stopajı teşviki, sigorta primi işveren paylarında teşvik ve enerji desteği sunulan 49 ile sanayi yatırımlarının yönelmesi, İstanbul, İzmir, Ankara gibi metropollerin sermaye gruplarının yatırımlarını bu bölgelere yöneltmekte, metropollerde sadece kent çeperlerinde kurulan yeni Organize Sanayi Bölgeleri pek çok teşvik ile istihdam olanaklarını artırırken, metropollerinin merkezlerinde, formel istihdam olanakları gittikçe azalmaktadır.

Formel istihdam olanakları kadar kentte yaratılan gelirlerin adil dağılımı da gelirin en adaletsiz dağıldığı kent olan İstanbul açısından önemli sonuçlar doğurmaktadır. Ücretli kesimler arasında yaygın olan kiracılık deneyiminin, çalışanlar açısından gelir-statü farklılaşmasını göstermek açısından önemli bir turnusol kâğıdı olduğu düşünüldüğünde, İstanbul'da her iki aileden birinin kirada oturması ve bu oranın Türkiye genelindeki kiracı ailelerin oldukça üzerinde olması İstanbul'un halen daha istihdam açısından bir merkez olduğunu göstermektedir.

İstanbul'un küresel kent olup olmadığı tartışmaları devam ederken, İstanbul'da istihdamın, gelir dağılımının ve kayıt-dışı ekonominin yarattığı tablonun olanakları ve olanaksızlıkları yeniden düşünülmelidir.

KAYNAKÇA

Berkay, Ferhan (2009) "Çeşitli Avrupa Birliği Ülkelerinde ve Türkiye'de İstihdam Üzerindeki Mali Hükümlülüklerin Değerlendirilmesi", Yayınlanmamış Yüksek Lisans Tezi, Pamukkale Üniversitesi, Sosyal Bilimler Enstitüsü, Denizli.

Bulutoğlu, Kenan (1981) "The Reform in the Political Process", **Vergi Reformları**, Ocak, Sayı:132, İstanbul.

Cihan Haber Ajansı, 29 Nisan 2009.

DPT (2007), *Dokuz Yıllık Kalkınma Planı Vergi Özel İhtisas Komisyonu Raporu*, Ankara.

Erdut, Tijen. (2005) "İşgücü Piyasasında Enformelleşme ve Kadın İşgücü", *Çalışma ve Toplum Dergisi*, Birleşik Metal-İş Yayınları, Sayı:6, İstanbul, s.11-49.

Ergüder, Başak (2006) "Türkiye'de Kadın Emeğinin Değişen Yapısı: Enformel Kesimde Kadın Emeği ve Kadın Emeğine Talep", Yayınlanmamış Yüksek Lisans Tezi, İstanbul Üniversitesi Sosyal Bilimler Enstitüsü, İstanbul.

Ergüder, Başak (2007), "Türkiye'de Kadın Emeğine Bakış: Görünmeyen ve Değersiz mi?", *Almanak 2006*, SAV Yayınları, İstanbul, s.277-287.

Günay, Ayşe (2000) "Türkiye'de Kayıt-dışı Ekonominin Vergi Gelirleri Üzerindeki Etkisi", Yayınlanmamış Yüksek Lisans Tezi, Dokuz Eylül Üniversitesi, SBE, Mali Hukuk ABD, İzmir.

Işık, Oğuz; vd (1996) "İstanbul'u Okumak", *Toplum Bilim Dergisi*, sayı:71, İstanbul, s.6-61.

İstanbul Büyükşehir Belediyesi İmar ve Şehircilik Daire Başkanlığı (2009) "1/100.000 Ölçekli İstanbul Çevre Düzeni Planı Raporu", İBB yay, İstanbul

İstanbul Vergi Dairesi Başkanlığı(2011) "İstatistiki Veriler", çevrimiçi: <http://www.ivdb.gov.tr>, erişim tarihi: 5.Aralık. 2011.

"Kayıt Dışı İstihdamın Faturası 21.2 Milyar Lira", çevrimiçi: <http://www.vergiportali.com>, erişim tarihi: 10.Aralık. 2011.

Orta Vadeli Program (2012-2014), (çevrimiçi:<http://>), erişim tarihi: 10.Ocak.2012

Sönmez, Mustafa (1994), *Grafiklerle 1990'larda İstanbul*, İBB yayınları, İstanbul.

Sönmez, Mustafa (2001), *100 Boyutuyla 2000 İstanbul'u*, İstanbul Dergisi, sayı:36, İstanbul, s.86-93.

Sönmez, Mustafa (2011), "Kriz Ateşine Karşı Vergide Vur Abalıya", *Cumhuriyet Gazetesi*, 21 Ekim 2011.

TEPAV(2011) İstihdam İzleme Bülteni çevrimiçi:<http://www.tepav.org.tr>, erişim tarihi 5.Aralık.2011

TÜİK(2009) Hane Halkı Bütçe Anketi Kitapçığı, çevrimiçi:<http://www.tuik.gov.tr>, erişim tarihi 5.Aralık.2011

TÜİK(2010) Karşılaştırmalı Bölgesel İstatistikler, çevrimiçi:<http://www.tuik.gov.tr>, erişim tarihi 5.Aralık.2011

TÜİK(2011) İşgücü İstatistikleri, çevrimiçi:<http://www.tuik.gov.tr>, erişim tarihi 5.Aralık.2011.

Çevrimiçi: <http://yoikk.org.tr>, erişim tarihi 15.Aralık.2011

Çevrimiçi: <http://selcukozturk.net/tr>, erişim tarihi 5.Aralık.2011